

Vej, Park og Forsyning

Rottehandleplan 2013-2015

Handlingsplan for
rottebekæmpelse
og forebyggelse

INDHOLD

FORMÅL OG LOVGRUNDLAG	3
HANDLEPLANENS OVERORDNEDE MÅL	4
SUCCESKRITERIER	4
ORGANISERING OG STATUS	5
ANTAL ANMELDELSER OG ÅRSAG	6
VÆSENTLIGE ÅRSAGER OG TENDENSER	7
SÆRLIGE INDSATSOMRÅDER.....	8
ROTTESPÆRRER.....	9
BUDGET	9
KONKRETE TILTAG	10
HANDLEPLANENS VIDERE FORLØB	11



FORMÅL OG LOVGRUNDLAG

Furesø Kommune har udarbejdet denne handlingsplan for rottebekæmpelse for perioden 2013-2015. Heraf fremgår Kommunens overordnede mål for rottebekæmpelsen, samt det der skal udgøre de målbare succeskriterier for rottebekæmpelsen.

Formålet med handlingsplanen er at synliggøre de aktiviteter, der skal sikre, at kommunens mål for rottebekæmpelsen kan realiseres. Handlingsplanen indeholder derfor en beskrivelse af konkrete tiltag.

Rottehandlingsplanen indledes med Furesø Kommunes overordnede mål og succeskriterier. Herefter følger en kort beskrivelse af status for rotteområdet i Furesø Kommune. I det efterfølgende redegøres der mere indgående for kommunens succeskriterier og konkrete tiltag for at nå målene.

I henhold til Bekendtgørelse om forebyggelse og bekæmpelse af rotter (BEK nr. 696 af 26/06/2012) skal handlingsplanen vedrørende forebyggelse og bekæmpelse af rotter indeholde følgende:

- Overordnede mål for rottebekæmpelsen i kommunen
- Tildelte ressourcer til rottebekæmpelsen
- Målelige succeskriterier for rottebekæmpelsen
- Konkret beskrivelse af tiltag til opnåelse af beskrevne mål

Beskrivelse af særlige indsatsområder, hvor det er relevant, vedrørende forebyggelse og bekæmpelse af rotter på følgende steder:

- Ejendomme i landzone
- Ejendomme i byzone, sommerhusområder og kolonihaveområder
- Fødevarerirksomheder
- Kloaker og stikledninger (herunder anvendelse af kloakblokke og rottespærre)
- Havnearealer
- Kommunale genbrugsstationer
- Lossepladser og deponier
- Vildtfodringspladser

Desuden skal opsætning af rottespærre og anvendelse af giftblokke fremgå af handlingsplanen.

HANDLEPLANENS OVERORDNEDE MÅL

Furesø Kommune har fastlagt et overordnet mål for rottebekæmpelsen:
Reduktion af rotter til et acceptabelt niveau på ca. 500 anmeldelser om året ved miljøforsvarlig bekæmpelse.
Antallet af rotteanmeldelser var 909 i 2012, se endvidere tabel 1.

SUCCESKRITERIER

Furesø Kommune anerkender at der er mange faktorer der indvirker på rottebestanden, og det er derfor nødvendigt, at der sættes ind på flere områder.

Succeskriterierne og de valgte konkrete tiltag tager derfor fat i flere områder, for at opnå den største effekt.

Succeskriterierne for opnåelse af det overordnede mål i rottebekæmpelsen er følgende:

1

Udfase/nedbringe brugen af gift for at have fokus på miljøforsvarlig rottebekæmpelse.

2

Mekaniske fælder (eksempelvis WiseTraps) skal i større omfang benyttes til rottebekæmpelse i kloakkerne.

3

Mindst 90 % af alle rotteanmeldelser indberettes direkte af borgere og virksomheder i Pestikom via selvbetjening på Furesø Kommunes hjemmeside, for at reducere antallet af fejlanmeldelser. I 2012 blev 77 % af anmeldelserne indberettet via selvbetjeningsløsningen.

4

Nedbringe forekomsten af rotter ved husstande, der fodrer fugle ved forebyggelse frem for bekæmpelse.

Tiltagene for opnåelse af de ovenstående succeskriterier fremgår af afsnittet 'Konkrete tiltag'.

ORGANISERING OG STATUS

Furesø Kommune ønsker at yde borgerne en god service i forbindelse med rottebekæmpelse.

En god service tilstræbes ved, at tilsyn ved forekomst af rotter foretages hurtigt efter anmeldelse. Ved anmeldelse af rotter i beboelsesrum foretages tilsynet senest efterfølgende hverdag. Øvrige tilsyn foretages senest 3 hverdage efter anmeldelsen.

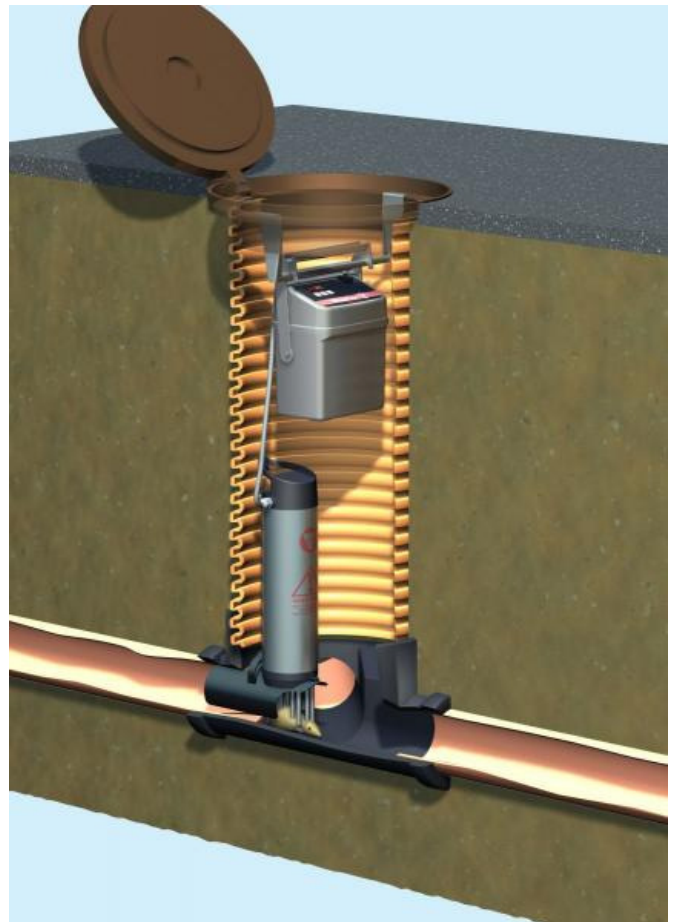
Furesø udfører selv rottebekæmpelsen. En fast medarbejder udfører tilsyn, bekæmpelse af rotter og informere borgerne om forebyggelse. Rottebekæmperen benytter en hund til lokalisering af rotter på de adresser, hvor der er anmeldt rotter.

Rottebekæmperen udfører tilsynsbesøg ved modtagelse af anmeldelse om rotter og tilsynsbesøg på ejendomme i landzone eller landbrugsejendomme i byzone, efter reglerne i bekendtgørelsen og registrerer foranstaltninger foretaget i kommunen for bekæmpelse af rotter.

Desuden opstiller, flytter og servicere rottebekæmperen de nuværende 24 elektroniske fælder (WiseTraps, se figur 1) i kommunen. Der benyttes 15 fælder i et forsøgsområde i Hareskovby og 10 fælder til lokal strategisk bekæmpelse.

I Furesø Kommune benyttes IT-værktøjet Pestikom til at håndtere rotteanmeldelserne, hvorved alle anmeldelser registreres i ét system, som kan danne grundlag for analyser af geografiske og tidsmæssige sammenhænge. Samtidig sikres det, at både kommune og rottebekæmperen har adgang til den samme, opdaterede information om hver enkelt henvendelse.

I Pestikom kan anmelderen angive årsagen til anmeldelsen. Det er således muligt at følge udviklingen i antallet af anmeldelser fordelt på årsag. Dermed kan de registrerede data benyttes til at udvælge særlige indsatsområder for rottebekæmpelsen, og udviklingen bliver målbar.



Figur 1. Eksempel på elektronisk fælde i kloakerør

I Furesø Kommune ønskes der en miljøvenlig rottebekæmpelse, som tilskyndet af Naturstyrelsen, og der benyttes ikke gift til generel bekæmpelse i kloakker. Kun i særlige tilfælde, hvor en intensiveret rottebekæmpelse er nødvendig benyttes giftblokke i kloakken. Indendørs benyttes kun mekanisk rottebekæmpelse ved brug af smækfælder.

Der er ikke problemer med rotter på genbrugspladserne.

ANTAL ANMELDELSER OG ÅRSAG

I Furesø Kommune opleves et stigende antal anmeldelser af rotter. Det vurderes, at årsagerne til dette overvejende er de tre følgende grunde:

1. Der har gennem de seneste år været mere opmærksomhed på rotter i diverse medier

Det formodes, at den øgede opmærksomhed medfører, at der i højere grad end tidligere anmeldes rotter, så snart rotterne observeres af borgere. Eksempelvis modtager Rottebekæmperen også anmeldelser vedr. strejfende rotter og ikke kun anmeldelser i forbindelse med egentlige tilholdssteder for rotter.

2. Ændret praksis i forbindelse med registrering af anmeldelser

Det har siden 2011 været muligt for borgerne at benytte selvbetjeningsløsning via Kommunens hjemmeside til at anmelde rotter. Selvbetjeningsløsningen betyder, at den samme sag/ejendom kan optræde som flere anmeldelser i systemet, hvis selvbetjeningsløsningen benyttes, hver gang borgeren henvender sig om den igangværende bekæmpelse vedr. den konkrete sag/ejendom. Dette ses ved en højere forekomst af anmeldelser på samme ejendom/adresse indenfor en kortere periode, hvor rottebekæmpelsen er gennemført ved gentagende kontakt mellem anmelder og rottefænger.

Ved telefonisk kontakt fra borgeren registreres henvendelse på den eksisterende sag. Antallet af anmeldelser før og efter 2011 er derfor ikke direkte sammenlignelige.

Besøg af skadedyr	2012	2011	2010	2009
Andet skadedyr	1	1	1	8
Mosegrise	7	15	17	22
Mus	2	10	5	5
Rotter	909	753	384	295
I alt	919	779	407	330

Tabel 1.

Udviklingen i skadedyrsanmeldelser 2009-2012

3. En reel stigning af rotter

Såkaldte rotte-år. Mange kommuner har oplevet en stigning af rotteanmeldelser i de seneste år. Almindeligvis svinger antallet af rotter op og ned, når der ses over en årrække. Forekomsten af rotter afhænger grundlæggende af de fodermuligheder rotterne har i området. Rotterne flytter sig derfor, når fodermuligheden er udtømt. Ved rigelige fodermuligheder er der grundlag for gode forhold for flere rotter.

Dette kombineret med flere observerede rotter i overfladen. Rotter der bliver i kloakkerne anmeldes ikke, men når rotterne observeres over jorden, og værst indendørs, bliver de et problem. Et af de store rottebekæmpelsesfirmaer peger bl.a. på, at dårligt vedligeholdte kloakker og deraf defekte kloakker og kloakbrud, er en væsentlig årsag til, at borgerne oplever en øget forekomst af rotter. Desuden vurderes det, at rotterne søger mod overfladen, når der er meget vand i kloakkerne. De seneste års hyppige forekomst af skybrud og kraftige regnskyl kan i nogle tilfælde få flere rotter til overfladen. Omvendt kan de kraftige regnskyl også forårsage, at rotterne drukner i kloakkerne.

Det er dog svært at pege på en konkret forklaring på, hvorfor der anmeldes flere rotter, da årsagerne kan være meget lokalt betonet.

I Tabel 1 ses antallet af rotteanmeldelser fra 2009 til 2012. Det ses af tabellen af nogle anmeldelser efter tilsynsbesøg viser sig at vedrøre andre skadedyr. Andre skadedyr end rotter bekæmpes ikke af kommunen.

Antallet af rotteanmeldelser har været stigende i løbet af de seneste 4 år. Dog kan antallet før og efter 2011 ikke sammenlignes direkte, som redegjort for ovenfor i punkt 2.

VÆSENTLIGE ÅRSAGER OG TENDENSER

De største rotteproblemer opleves i byområderne, hvorimod der på landet ikke vurderes at være de store problemer med rotter.

I Kirke Værløse og i Jonstrup er der dog ikke problemer med rotter i kloakkerne, hvilket formodes at skyldes svovlbrinteforekomst i kloaksystemet.

Det fremgår af rottebekæmperens rapporter, at en væsentlig årsag til rotteanmeldelserne er fejl på private kloakker og afløbsinstallationer. Typiske fejl er brud på kloak, utæt tagnedløb eller åben udluftsør fra toilettes nedfaldsstamme. Indsatsen vedrørende udbedring af fejl på de private kloakker koordineres med Furesø Spildevand A/S.

Der fremgår endvidere af rapporterne, at der i stigende grad konstateres uhensigtsmæssig fodring af fugle, hønsehold og kompostering. Problemer med rotter i forbindelse med husdyrhold som f.eks. høns og kaniner kan forekomme på grund af uhensigtsmæssig opbevaring af foderet eller overfodring.



Figur 2. Rotte i kloak

SÆRLIGE INDSATSOMRÅDER

I Furesø Kommune er der iværksat forsøg i to områder, henholdsvis Hareskovby og Farums gamle bydel. I de to indsatsområder benyttes to forskellige rottebekæmpelsesmetoder.

Indsatsområde 1 - Hareskovby

Hareskovby er et område med mange rotteanmeldelser. Derfor er et område i Hareskovby udvalgt til forsøg med kloakbekæmpelse med Wise Traps.

Wise Trap er en elektronisk rottefælde der placeres direkte i kloakrøret (se figur 1). Rottens bevægelse og kropsvarme aktiverer fælden til at udskyde et bundt spyd med stor kraft (se figur 2). Spyddene trækkes herefter op, og fælden er funktionsklar igen. Fælden påvirker ikke flowet i kloakken. Spyddene er designet til at knække rottens knogler, uden at gå gennem pelsen. Rotten aflives hurtigt og smertefrit og skylles væk med kloakvandet.

Al drift og vedligehold, herunder klargøring, nedsættelse, batteriskift og funktionscheck, foretages af Furesø Kommunes rottebekæmper. Fælderne flyttes rundt efter behov og tilses og serviceres løbende. Antallet af fældernes skud registreres og er bestemmende for, hvornår fælderne flyttes. Når fælden ikke længere smækker flyttes den.

Området strækker sig fra kommunegrænsen ved Brunsøvej og Rolighedsvej og bevæger sig mod vest i takt med, at Wise Traps flyttes. Forsøget følges og evalueres ud fra Wise Traps aktivitet (antal skud).

Furesø Kommune vil i planperioden indlede et samarbejde med Wisecon A/S med henblik på optimal strategisk udnyttelse af Kommunens Wise Traps. Forsøget evalueres årligt, dvs. første gang i august 2014.

Indsatsområde 2 – Farums gamle bydel

Den gamle bydel i Farum er ligeledes et område med mange rotteanmeldelser. Her gennemføres forsøg med kloakbekæmpelse med giftblokke. Området omfatter Kastanie Alle, Lindegårdsvej, Gedevasevej og Kålundvej.

I hver brønd nedsættes op til tre giftblokke. Brønden efterses og påfyldes med giftblokke cirka hver 4. uge.

Forsøget følges og evalueres ud fra mængden af gift, som rotterne spiser, og ud fra antallet af anmeldelser fra området. Forsøget evalueres årligt, dvs. første gang i juni 2014.



Figur 3. WiseTrap fælde med udskudt spyd

ROTTESPÆRRER

Furesø Kommune vil opsætte rottespærre på de kommunale ejendomme, hvor det er hensigtsmæssigt og teknisk muligt.

Dette gennemføres efter en prioriteret rækkefølge, som er:

1. Ejendomme med eksisterende rotteproblemer
2. Institutioner, skoler og plejehjem
3. Ejendomme med stor offentlig tilgang, eksempelvis sportsanlæg
4. Øvrige bygninger

Furesø Kommunen forventer at opsætte ca. 50 rottespærre om året.

BUDGET

I budgettet for forebyggelse og bekæmpelse af rotter i Furesø Kommune er der afsat midler til årlige udgifter på 1.1 mio. kr.

Dette omfatter indkøb af fælder, gift mm., samt uddannelse af personale, lønudgifter til egne folk til arbejde med rottebekæmpelse og administrationsudgifter.

Gebyrindtægter til dækning af rotteområdet udgifter beløber sig på 0,028 promille af ejendomsværdien (år 2013).

KONKRETE TILTAG

Til opnåelse af den overordnede målsætning, fremgår her kommunens succeskriterier og tiltag som iværksættes. De valgte succeskriterier og tiltag er følgende:

1

Udfase/nedbringe brugen af gift for at have fokus på miljøforsvarlig rottebekæmpelse

Tiltag: Furesø Kommune har allerede iværksat initiativ med at nedbringe brugen af gift. Denne indsats fastholdes og skærpes i planperioden. Brugen af giftblokke i kloakker nedbringes yderligere, ligesom gift på overfladen reduceres. Furesø Kommune vil i stigende grad benytte mekanisk rottebekæmpelse, i form af smækfælder, elektroniske fælder og andre alternative bekæmpelsesformer, hvor muligt.

3

Mindst 90 % af alle rotteanmeldelser indberettes direkte af borgere og virksomheder i Pestikom via Furesø Kommunes hjemmeside, for at reducere antallet af fejlanmeldelser

Tiltag: Furesø Kommune vil oplyse borgere og virksomheder om, hvordan der anmeldes i Pestikom. Det er hensigten, at borgere og virksomheder ved at anmelde direkte i Pestikom bedre kan guides til at genkende spor efter rotter, og at fejlanmeldelser (muldvarper, mus mv.) dermed reduceres. I forbindelse med anmeldelsen i Pestikom vises eksempler på spor efter rotter. I 2012 udgjorde online anmeldelser 77 % målet er 90 % ved planperiodens udløb i 2015.

2

Mekaniske fælder (eksempelvis WiseTraps) skal i større omfang benyttes til rottebekæmpelse i kloakkerne

Tiltag: Furesø Kommune afsætter midler til indkøb, opstilling og løbende service af 100 stk. Wise Traps. I den forbindelse udarbejdes en plan for strategisk benyttelse af fælderne, så de har mest mulig effekt. Furesø Kommune ønsker at inddrage Wisecon A/S's ekspertise på området i arbejdet med strategisk benyttelse af WiseTraps for optimal udnyttelse af fælderne.

4

Nedbringe forekomsten af rotter ved husstande, der fodrer fugle ved forebyggelse frem for bekæmpelse

Tiltag: Furesø Kommune vil gennemføre en målrettet kampagne i planperioden vedr. hensigtsmæssig fuglefodring. Relevante borgere skal informeres om, hvordan man kan fodre fugle og undgå rotter. I særlige tilfælde vil Furesø give påbud mod fuglefodring. Kommunen undersøger de bedste virkemidler for gennemførelse af en kampagne.

HANDLEPLANENS VIDERE FORLØB

Handleplanens succeskriterier og indsatsområder evalueres løbende i planperioden.

Handleplanen revideres hvert tredje år, dvs. i 2015, som foreskrevet i Bekendtgørelse om forebyggelse og bekæmpelse af rotter (BEK nr. 696 af 26/06/2012).



Rottehandleplan 2013-2015

Godkendt af Byrådet d. 4. september 2013