

Social- og Sundhedsudvalget

Indholdsfortegnelse:

- Indledende bemærkninger til udvalgsområdet
- Budgetbemærkninger til aktivitetsområde Sundhed
- Budgetbemærkninger til aktivitetsområde Borgerservice (førtidspensioner, boligstøtte m.v.)
- Budgetbemærkninger til aktivitetsområde Ældre
- Budgetbemærkninger til aktivitetsområde Voksenhandicap

Bevillingsoversigter 2017-2020

Oversigter over:

- 1a. Budgetvedtagelsen for 2017, hvor der fremgår de effektiviseringer, besparelser og tekniske korrektioner, der er indarbejdet i økonomisystemet

Udvalgets budget fordelt på:

- 2a. Aktivitetsområder
- 2b. Aktivitetsområder og funktioner
- 2c. Aktivitetsområder og funktionsområder
- 2d. Aktivitetsområdet Sundhed
- 2e. Aktivitetsområdet Ældre
- 2f. Aktivitetsområdet Voksenhandicap
- 2g. Aktivitetsområdet Borgerservice

Social- og Sundhedsudvalget

Politikrådets indhold

Social- og Sundhedsudvalgets budgetområde omhandler sundhed og genoptræning, ældreområdet, voksne med særlige behov, herunder handicappede og psykisk syge, misbrugsområdet samt førtidspensioner og personlige tillæg. Desuden omfatter området boligsikring og boligydelse.

Opgaver

På *sundhedsområdet* omfatter opgaverne den kommunale genoptræningsindsats samt sundhedsfremme og forebyggelse. Herudover ligger den administrative afregning af udgifterne til den kommunale medfinansiering af sundhedsvæsnet.

Førtidspension og diverse personlige tillæg samt bolig udbetales af Udbetaling Danmark.

På *ældreområdet* er opgaverne bl.a. hjemmepleje (inkl. frit valg), hjemmesygepleje, drift af plejecentre og dagcenter, madservice, hjælpemidler, boligændringer m.v. Der er ikke aldersgrænser for ydelserne, men der er visitationskriterier. De fleste brugere af områdets ydelser er dog ældre.

Voksenhandicapområdet dækker tilbud til borgere med nedsat funktionsevne og borgere med særlige sociale problemer, samt specialundervisning til voksne. Furesø Kommune driver en række bo- og dagtilbud, hvorfra der også sælges enkelte pladser til andre kommuners borgere.

Endelig indgår støtte til frivilligt socialt arbejde og medfinansiering af Frivilligcenter Furesø i Social- og Sundhedsudvalgets budgetområde.

Lovgrundlag

Området er generelt reguleret efter serviceloven. En del af opgaverne på sundhedsområdet og misbrugsområdet reguleres af sundhedsloven. Specialpædagogisk bistand til voksne administreres efter lov om specialundervisning for voksne. Hertil kommer bl.a. Lov om uddannelse til unge

med særlige behov samt lov om social pension og lov om boligstøtte.

Øvrige politikker gældende på udvalgsområdet

- Sundhedspolitik
- Handicappolitik
- Værdighedspolitik for Furesø Kommunes Ældrepleje.

Udfordringer i 2017 og overslagsårene

Den demografiske udvikling i budgetperioden viser en samlet stigning på 452 borgere over 65 år. Denne udvikling dækker over et fald i antallet af 65-74 årige, og en stigning i antallet af borgere over 75 år. I perioden fra 2015-2028 (som er sidste år i den seneste godkendte befolkningsprognose for Furesø) vil det samlede antal borgere over 65 år samlet set stige med 1.699 borgere.

Denne udvikling forventes at medføre en stigende efterspørgsel efter ydelser, primært på ældreområdet.

Regnskabet for Voksenhandicap har de seneste år vist stigende udgifter på området.

Omstillingsplaner

Der er for hvert af de 3 udfordrede områder; voksenspecialområdet, ældreområdet samt beskæftigelsesområdet, udarbejdet en omstillingsplan for 2017 og frem, der skal sikre budgetmæssig balance. Omstillingsplanen består desuden af en tids- og aktivitetsplan, således at der fremadrettet kan ske en tæt opfølgning på økonomi, aktivitet og fremdrift inden for de 3 områder. Omstillingsplanerne forelægges ligeledes Social- og Sundhedsudvalget samt Beskæftigelses- og Erhvervsudvalget. Omstillingsplanen for ældre beskrives nærmere under afsnittet Aktivitetsområde Ældre og planen for voksenhandicapområdet under afsnittet Aktivitetsområde voksenhandicap.

På sundhedsområdet forventes det, at det øgede befolkningstal kan presse de samlede sundhedsudgifter. En øget indsats for at forebygge og afværge ind- og genindlæggelser, vil mindske udgifterne på det somatiske område og vil fortsat være et indsatsområde. Ligeledes vil en effektiv koordinering af indsatsen for færdigbehandlede patienter, der udskrives til eget hjem imødegå øgede udgifter til ventedage.

Som en del af Finansloven for 2016 ansøgte og modtog Furesø Kommune 7,668 mio. kr. til en mere værdig ældrepleje i 2016. (Værdighedsmilliarden). I den forbindelse blev Værdighedspolitik for Furesø Kommunes Ældrepleje udarbejdet. Denne politik afløser den tidligere Ældrepolitik og Frivillighedspolitikken. I 2017 har Furesø Kommune ansøgt om tilskud på 7,812 mio. kr.

Budgetvedtagelse 2017

I forbindelse med vedtagelsen af budgettet for 2017 blev Social- og Sundhedsudvalgets samlede driftsbudget opjusteret med i alt 12,8 mio. kr. (netto), jf. tabel 1:

Tabel SSU 1: Budgetvedtagelse 2017 Hele 1.000 kr.

Budgetreduktioner	-10.659
Effektiviserings- og besparelsesforslag:	
SSU 1: Optimering af brugen af vederlagsfri fysioterapi	-300
SSU 2: Selvhjulpne borgere – fokuseret indsats for at forebygge indlæggelser og genindlæggelser	-1.000
SSU3: Færre udgifter til befordring	-250
SSU 4: Velfærdsteknologisk udvikling	-550
SSU 5: Fortsat styrket indsats på voksenhandicapområdet	-1.800
SSU 6: Samling af hjemmeplejen af Gammelgårdsvej, herunder flytning af Sundhedsplejen til Kulturhuset og Frivilligcentret til Stien	-750
SSU 7: Reduceret prisfremskrivning	-812
SSU 8: Generel lønsumsreduktion på ca. 0,5 pct.	-1.387
SSU 10: Justering af Fontænehusets aktiviteter	-360
SSU 11: Decentralt udmøntet rammebesparelse på ældre- og sundhedsområdet – optimeret og lokale effektive løsninger på kommunens de-	-950

Tabel SSU 1: Budgetvedtagelse 2017

Hele 1.000 kr.

Budgetreduktioner	-10.659
centrale institutioner	
SSU 12: Bedre beskæftigelsesindsats – færre borgere på førtidspension	-2.500
Budgetudvidelser:	3.178
SSU U1: Pulje til "Klippekort til ekstra hjemmehjælp", jf. økonomiaftalen mellem regeringen og KL	1.178
SSU U2: Opretholdelse af godt serviceniveau på hjemmehjælpsområdet	2.000
Tekniske korrektioner:	20.547
Aktivitetsområde – Sundhed	4.161
Aktivitetsområde – Førtidspensioner, boligstøtte m.v.	-2.619
Aktivitetsområde – Ældre	11.506
Aktivitetsområde – Voksen/Handicap	7.499
Omlaceringer mellem udvalg	-302
Budgetvedtagelse i alt:	13.066

For en nærmere uddybning henvises til afsnittet om budgetaftalen side 9, SSU – under de generelle budgetbemærkninger. Bilag 1 a samt kommunens hjemmeside:

<http://www.furesoe.dk/budget2017>

Demografireguleringer i budget 2017-20

Som følge af de nye principper for tekniske korrektioner, der er godkendt af Økonomiudvalget og Byrådet i maj 2016, er der i budget 2017-2020 ikke indarbejdet konsekvenser af demografiberegning på hjemmeplejen i budgettet.

I løbet af 2017 vil forvaltningen arbejde med en ny demografiregulering som fremlægges.

Tabel SSU 2: Social- og Sundhedsudvalgets budget i 2017-2020.

Alle tal er i 2017 pris- og lønniveau samt i hele 1.000 kr.*	Budget 2017			Budgetoverslagsår		
	Udgifter	Indtægter	Netto	2018	2019	2020
				----- Netto -----		
DRIFT og STATSREFUSION – i alt	895.406	-67.268	828.139	837.731	847.009	847.788
AKTIVITETSOMRÅDER:						
Sundhed	178.150	-2.294	178.856	178.800	181.504	182.125
Førtidspensioner, boligstøtte m.v.	143.656	-10.161	133.495	133.127	132.872	133.030
Ældreområdet	320.784	-38.929	281.855	286.755	292.836	292.836
Voksenhandicapområdet	252.815	-15.884	236.931	239.047	239.797	239.797
Heraf statsrefusion – i alt	-	-5.170	-5.170	-5.170	-5.170	-5.170

Note *: + = Udgifter/merindtægter; Minus (-) = Indtægter/merudgifter.

Kilde: OPUS datatræk, 22. november 2016.

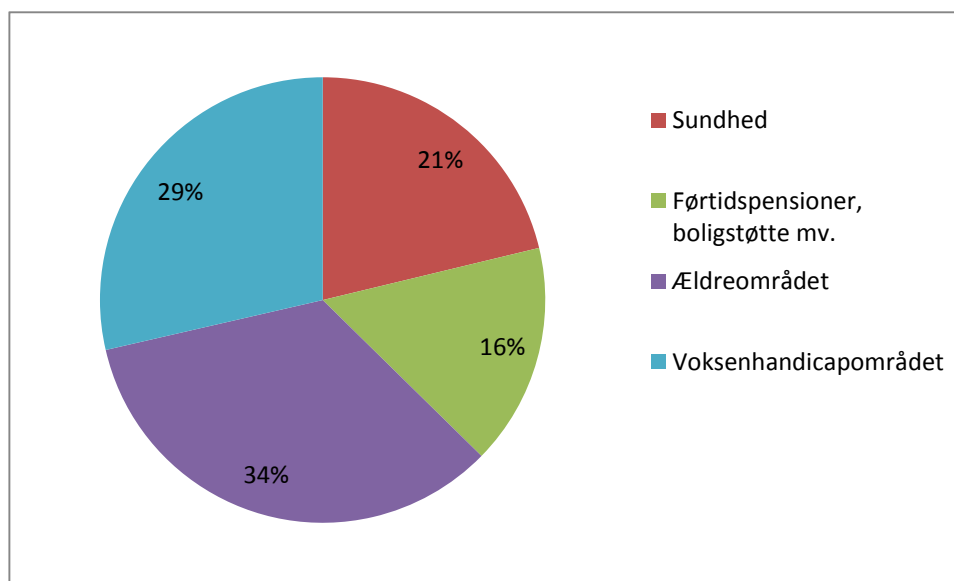
I nedenstående tabel er der en oversigt over udvalgets anlæg. En mere detaljeret beskrivelse af de enkelte anlæg, henvises der til fanebladet vedrørende anlægsprogrammet, hvor kommunens anlæg er nærmere beskrevet.

Tabel SSU 3: Oversigt over Social- og Sundhedsudvalgets anlægsbudget 2017-2020

Alle tal er i 2017 pris- og lønniveau samt i hele 1.000 kr.	Budgetoverslagsår			
	2017	2018	2019	2020
	---- Netto ----			
Projekter – i alt	1.675	500	500	500
Plejecenter Lillevang/Plejesenge og madrasser	790	0	0	0
Svanepunktet / Rehabiliteringscentret	385			
Velfærdsteknologi	500	500	500	500

Social- og Sundhedsudvalgets nettobudget 2017 fordeler sig som følger:

Figur SSU 1: Den procentvise fordeling af nettodriftsudgifterne i budget 2017 fordelt på aktivitetsområder



Kilde: OPUS november 2016.

Områdeoversigt

Tabel SSU 4 Social- og Sundhedsudvalgets budget 2017-2020.

Alle tal er i 2017 pris- og lønniveau samt i hele 1.000 kr.		Budget 2017			Budgetoverslagsår		
		Udgifter	Indtægter	Netto	2018	2019	2020
Hovedkonto	Område				--- Netto ---		
DRIFT og STATSREFUSION		895.406	-67.268	828.139	837.731	847.009	847.788
	02 Transport og infrastruktur	2.003	-	2.003	2.003	2.003	2.003
	03 Undervisning og kultur	17.472	0	17.472	17.348	17.348	17.348
	04 Sundhedsområdet	172.704	-897	171.807	174.751	177.454	178.076
	05 Sociale opgaver og beskæftigelse m.v.	703.227	-66.371	636.856	643.629	650.203	650.361
	- heraf statsrefusion	-	-5.170	-5.170	-5.170	-5.170	-5.170
SSU Sundhed		178.150	-2.294	175.856	178.800	181.504	182.125
Funktion	Område						
046281	Aktivitetsbestemt medfinansiering af sundhedsvæsenet	144.562	-	144.562	147.506	150.209	150.831
046282	Kommunal genoptræning og vedligeholdelsestræning	16.015	-897	15.117	15.117	15.117	15.117
046284	Vederlagsfri behandling hos fysioterapeut	6.785	-	6.785	6.785	6.785	6.785
046290	Andre sundhedsudgifter	5.343		5.343	5.343	5.343	5.343
053233	Forebyggende indsats for ældre og handicappede	5.446	-1.397	4.049	4.049	4.049	4.049
SSU - Førtidspension, boligstøtte m.v.		143.656	-10.161	133.496	133.127	132.872	133.030
Funktion	Område						
054866	Førtidspension tilkendt 1. juli 2014 eller senere	16.877	-	16.877	21.853	26.813	31.828
054867	Personlige tillæg m.v.	4.041	-2.489	1.552	1.552	1.552	1.552
054868	Førtidspension tilkendt før 1. juli 2014	93.221	-7.231	85.990	80.647	75.434	70.577
055772	Sociale formål	32	-	32	32	32	32
055776	Boligydelse til pensionister - kommunal medfinansiering	17.341	160	17.501	17.500	17.499	17.499
055777	Boligsikring - kommunal medfinansiering	12.144	-600	11.543	11.543	11.543	11.543
SSU - Ældre		320.784	-38.929	281.856	286.755	292.836	292.836
Funktion	Område						
023231	Busdrift	2.003	-	2.003	2.003	2.003	2.003
053232	Pleje og omsorg mv. af ældre og handicappede	279.850	-36.616	243.233	248.133	254.213	254.213
053233	Forebyggende indsats for ældre og handicappede	9.656	-1.042	8.614	8.615	8.615	8.615
053234	Plejehjem og beskyttede boliger	3.289	4	3.293	3.293	3.293	3.293

Alle tal er i 2017 pris- og lønniveau samt i hele 1.000 kr.		Budget 2017			Budgetoverslagsår		
					2018	2019	2020
Hovedkonto	Område	Udgifter	Indtægter	Netto	--- Netto ---		
053235	Hjælpe midler, forbrugsgoder, boligindretning og befording	22.824	-1.275	21.549	21.549	21.549	21.549
053237	Plejevederlag og hjælp til sygeartikler o.lign. ved pasning	858	-	858	858	858	858
053859	Aktivitets- og samværstilbud (pgf. 104)	1.669		1.669	1.669	1.669	1.669
057299	Øvrige sociale formål	636		636	636	636	636
SSU - Voksen/Handicap		252.815	-15.884	236.931	239.047	239.797	239.797
Funktion	Område						
032217	Specialpædagogisk bistand til voksne	1.440	-	1.440	1.440	1.440	1.440
033046	Ungdomsuddannelse for unge med særlige behov	16.032	-	16.032	15.908	15.908	15.908
053232	Pleje og omsorg mv. af ældre og handicappede	24.120	-1.013	23.107	23.107	23.107	23.107
053233	Forebyggende indsats for ældre og handicappede	67.135	-5.492	61.643	65.803	64.580	64.580
053235	Hjælpe midler, forbrugsgoder, boligindretning og befording	240	-	240	240	240	240
053842	Botilbud for personer med særlige sociale problemer (pgf. 10)	1.573	-703	870	870	870	870
053844	Alkoholbehandling og behandlingshjem for alkoholskadede (sund)	4.026	-	4.026	4.026	4.026	4.026
053845	Behandling af stofmisbruger (servicelovens pgf. 101 og sundh)	2.791		2.791	2.791	2.791	2.791
053850	Botilbud til længerevarende ophold (pgf. 108)	58.193	-5.000	53.193	53.228	53.228	53.228
053852	Botilbud til midlertidigt ophold (pgf. 107)	41.388	-667	40.721	38.767	40.739	40.739
053853	Kontaktperson- og ledsageordninger (pgf. 45, 97-99)	1.570	-	1.570	1.570	1.570	1.570
053858	Beskyttet beskæftigelse (pgf. 103)	5.903	-833	5.070	5.068	5.068	5.068
053859	Aktivitets- og samværstilbud (pgf. 104)	26.273	-1.108	25.165	25.165	25.165	25.165
055772	Sociale formål	2.131	-1.068	1.063	1.063	1.063	1.063
- heraf STATSREFUSION		-	-5.170	-5.170	-5.170	-5.170	-5.170

Note *: += Udgifter/merindtægter; Minus (-) = Indtægter/merudgifter.
Kilde: OPUS datatræk, 22. november 2016.

Social- og Sundhedsudvalgets budget er opdelt i følgende områder:

Tabel SSU.5: Overblik over aktivitetsområderne i Social- og Sundhedsudvalgets budget 2017-2020.

Sundhed	Førtidspensioner, boligstøtte m.v.	Ældreområdet	Voksenhandicapområdet
<ul style="list-style-type: none"> • Aktivitetsbestemt medfinansiering af sundhedsvæsn • Genoptræning • Vederlagsfri Fysioterapi • Kommunal finansiering • Sundhedsfremme og forebyggelse • Aktivitets- og forebyggelsescentret Skovgården 	<ul style="list-style-type: none"> • Personlige tillæg til pensionister • Førtidspension • Boligydelse til pensionister • Boligsikring • Social formål (efterlevelshjælp) 	<ul style="list-style-type: none"> • Tværfagligt team Ældre • Puljer • Elever • Støtte til frivilligt socialt arbejde og Frivillighedscenter • Projekter • Hjælpebidler • Plejevederlag og hjælp til sygeartikler mv. • Visitation - hjemmehjælp • Pleje- og daghjem, betalinger t/f myndighed • Diverse Ældreområdet, herunder snerydning • Busdrift, flextrafik • Plejecentre • Aktivitetscenter for ældre • Selvejende institutioner • Hjemmeplejen • Hjemmesygeplejen 	<ul style="list-style-type: none"> • Specialpædagogisk bistand til voksne • Ungdomsuddannelse til unge med særlige behov • Borgerstyret personlig assistance og støtte • Forebyggende indsats • Botilbud • Alkoholbehandling • Behandling af stofmisbrugere • Støtte-kontaktperson og ledsageordninger • Beskyttet beskæftigelse • Aktivitets og samværstilbud

SSU – Sundhed

178.150
-2.294

Tabel SSU 6: Sundhed – Budget 2017-2020

Alle tal er i 2017-pris- og lønniveau samt i hele 1.000 kr.*		Budget 2017			Budgetoverslagsår		
		Udgifter	Indtægter	Netto	2018	2019	2020
					- - - Netto - - -		
Funktion	Område						
	DRIFT - i alt	178.150	-2.294	175.856	178.800	181.504	182.125
046281	Aktivitetsbestemt medfinansiering af sundhedsvæsenet	144.562	0	144.562	147.506	150.209	150.831
	Stationær somatik	62.732	0	62.732	63.882	65.081	65.536
	Ambulant somatik	51.803	0	51.803	53.094	54.124	54.749
	Stationær psykiatri	6.379	0	6.379	6.567	6.628	6.082
	Ambulant psykiatri	4.700	0	4.700	4.709	4.815	4.892
	Praksissektoren (Sygesikring)	17.752	0	17.752	18.021	18.298	18.287
	Genoptræning under indlæggelse	1.197	0	1.197	1.232	1.265	1.284
046282	Kommunal genoptræning og vedligeholdelsestræning	16.015	-897	15.117	15.117	15.117	15.117
	Ambulant specialiseret genopt (§ 140)	510	0	510	510	510	510
	Genoptræningscentret Svanepunktet	15.462	-897	14.565	14.607	14.607	14.607
	Forløbsprogrammer	42	0	42	42	42	42
046284	Vederlagsfri fysioterapi	6.785	0	6.785	6.785	6.785	6.785
046290	Andre sundhedsudgifter	5.343	0	5.343	5.343	5.343	5.343
	Akt. indenfor sundhedsfremme	371	0	371	0	371	371
	SHS-team	1.696	0	1.696	1.696	1.696	1.696
	Hospiceophold	1.025	0	1.025	1.025	1.025	1.025
	Ventedage færdigbehandlede	1.353	0	1.353	1.353	2.706	1.353
	Begravelseshjælp	798	0	798	798	798	798
	Kørsel til læge/speciallæge	101	0	101	101	101	101
053233	Aktivitets- og forebyggelsescentret Skovgården	5.446	-1.397	4.049	4.049	4.049	4.049

Note *: + = Udgifter/merindtægter; Minus (-) = Indtægter/merudgifter.

Kilde: Datatræk i KMD Opus 21. november 2016.

Budgetvedtagelse

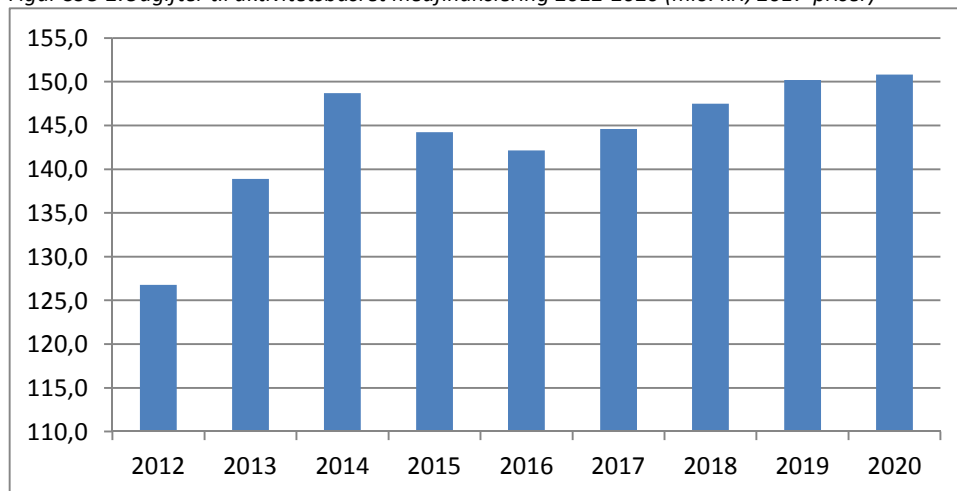
Som følge af budgetvedtagelse 2017-2020 er budgettet til aktivitetsområde Sundhed

nedjusteret med 0,05 mio. kr. (jf. SSU 8 Generel lønsumsreduktion og SSU 7 Reduceret prisfremskrivning).

Øvrige ændringer af budgettet som følge af budgetvedtagelsen fremgår under de enkelte afsnit neden for.

04.62.81	Aktivitetsbestemt medfinansiering af sundhedsvæsenet	144.562																				
	<p>Som følge af budgetvedtagelse 2017-2020 er budgettet for 2017 samlet set øget med 2,1 mio. kr., som dækker over en teknisk korrektion på 2,1 mio. kr., DUT-midler for 1,5 mio. kr. samt en reduktion af budgettet med 1,46 mio. kr. i 2017 som følge af SSU 2 "Selvhjulpne borgere – fokuseret indsats for at forebygge indlæggelser og genindlæggelser" (1,1 mio. kr.) og SSU 11 "Decentralt udmøntet rammebesparelse på ældre- og sundhedsområdet: Optimeringer og lokale effektive løsninger på kommunens decentrale institutioner" (0,36 mio. kr.).</p> <p>Kommunen medfinansierer regionernes udgifter til sundhedsvæsenet. Området omfatter indlæggelser (stationær) og ambulans behandling af henholdsvis somatik (kropslige sygdomme) og psykiatri. Endvidere omfatter området udgifter til praksissektoren (sygesikring) og genoptræning under indlæggelse.</p>																					
	<p>Af nedenstående tabel SSU7 og figur SSU2 fremgår udviklingen i afholdte og budgetterede udgifter til aktivitetsbaseret medfinansiering af sundhedsvæsenet i perioden 2012-2020.</p> <p><i>Tabel SSU7. Udgifter til aktivitetsbaseret medfinansiering 2012-2020 (2017-priser)*</i></p> <table border="1"> <thead> <tr> <th>Mio. kr., 2017-priser</th> <th>R 2012</th> <th>R 2013</th> <th>R 2014</th> <th>R 2015</th> <th>FR 2016</th> <th>B 2017</th> <th>B 2018</th> <th>B 2019</th> <th>B 2020</th> </tr> </thead> <tbody> <tr> <td>Aktivitetsbaseret medfinansiering</td> <td>126,8</td> <td>138,9</td> <td>148,7</td> <td>144,2</td> <td>142,1</td> <td>144,6</td> <td>147,5</td> <td>150,2</td> <td>150,8</td> </tr> </tbody> </table> <p><i>*Regnskab 2012-2015, forventet regnskab 2016, budget 2017-2020</i></p>	Mio. kr., 2017-priser	R 2012	R 2013	R 2014	R 2015	FR 2016	B 2017	B 2018	B 2019	B 2020	Aktivitetsbaseret medfinansiering	126,8	138,9	148,7	144,2	142,1	144,6	147,5	150,2	150,8	
Mio. kr., 2017-priser	R 2012	R 2013	R 2014	R 2015	FR 2016	B 2017	B 2018	B 2019	B 2020													
Aktivitetsbaseret medfinansiering	126,8	138,9	148,7	144,2	142,1	144,6	147,5	150,2	150,8													

Figur SSU 2. Udgifter til aktivitetsbasert medfinansiering 2012-2020 (mio. kr., 2017-priser)



*Regnskab 2012-2015, forventet regnskab 2016, budget 2017-2020

I nedenstående tabel er anført takster og maksimumtakster for 2017.

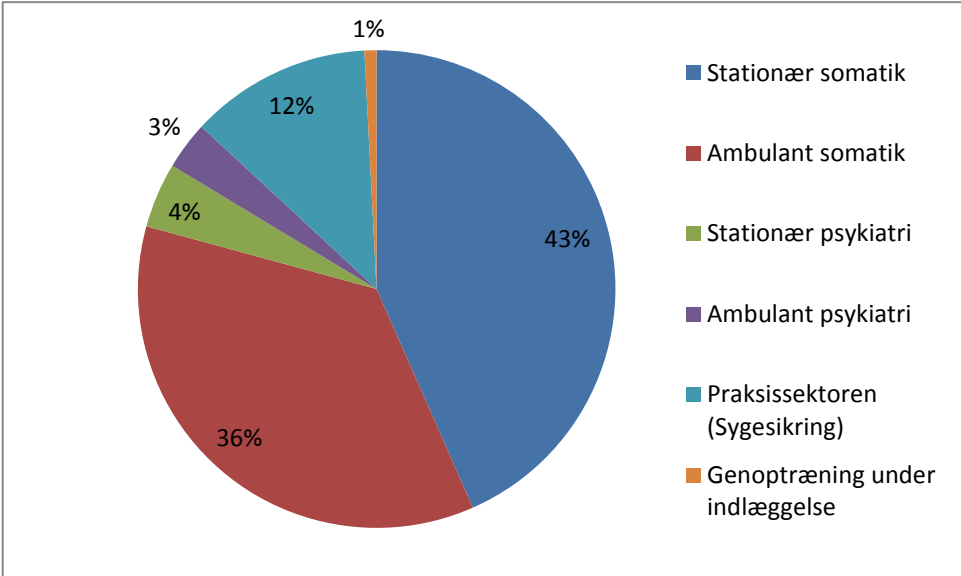
Tabel SSU 8: Takster og maksimumtakster for medfinansiering i 2017, 2017-PL

Område	Kommunens betaling	
Somatisk behandling	Stationær behandling	34 pct. af DRG-takst, maks. 15.078 kr. pr. indlæggelse
	Ambulant behandling	34 pct. af DAGS-takst, maks. 1.487 kr. pr. besøg. Det maksimale beløb for gråzonepatienter er 15.078 kr.
	Genoptræning u. indlæggelse	70 pct. af genoptræningstaksten
	Færdigbehandlede patienter	Obligatorisk plejetakst på 2.012 kr. pr. døgn
Psykiatrisk behandling	Stationær behandling	60 pct. af sengedagstakst, maks. 8.722 kr. pr. indlæggelse
	Ambulant behandling	30 pct. af besøgstakst, 546 kr. pr. besøg
	Færdigbehandlede patienter	Obligatorisk plejetakst på 2.012 kr. pr. døgn
Praksissekto- ren	Speciallægebehandling	34 pct. af honorarer, dog maksimalt 1.487 kr. pr. ydelse
	Almen lægebehandling	10 pct. af honorarer på grundydelse
	Øvrig sygesikring: (tandlæge, fysioterapi, kiropraktik, psykologhjælp, fodterapi)	10 pct. af honorarer pr. ydelse

Note: DRG-system er Diagnose-Relaterede-Gruppering for somatiske stationære patienter
DAGS-systemet er Dansk ambulant grupperingssystem for somatiske ambulante patienter.

Kilde: BEK nr 974 af 28/06/2016.

04.62.81	<p>Stationær somatik Vedrører udgifter til medfinansiering af behandling af indlagte patienter.</p> <table border="1" data-bbox="280 409 983 656"> <thead> <tr> <th colspan="2">Pr. 1000 indbyggere</th> <th>2014</th> <th>2015</th> <th>Forventet 2016</th> </tr> </thead> <tbody> <tr> <td>Stationær somatik</td> <td>Sengedage</td> <td>731</td> <td>727</td> <td>658</td> </tr> <tr> <td></td> <td>Udskrivninger</td> <td>211</td> <td>218</td> <td>185</td> </tr> <tr> <th colspan="2">I alt</th> <th>2014</th> <th>2015</th> <th>Forventet 2016</th> </tr> <tr> <td>Stationær somatik</td> <td>Sengedage</td> <td>28.264</td> <td>28.835</td> <td>26.603</td> </tr> <tr> <td></td> <td>Udskrivninger</td> <td>8.162</td> <td>7.970</td> <td>7.469</td> </tr> </tbody> </table> <p>Anm. Tallene for 2016 er behæftet med en vis usikkerhed, da der har været registreringsproblemer som følge af omlægning af it på regionens hospitaler.</p>	Pr. 1000 indbyggere		2014	2015	Forventet 2016	Stationær somatik	Sengedage	731	727	658		Udskrivninger	211	218	185	I alt		2014	2015	Forventet 2016	Stationær somatik	Sengedage	28.264	28.835	26.603		Udskrivninger	8.162	7.970	7.469	62.732
Pr. 1000 indbyggere		2014	2015	Forventet 2016																												
Stationær somatik	Sengedage	731	727	658																												
	Udskrivninger	211	218	185																												
I alt		2014	2015	Forventet 2016																												
Stationær somatik	Sengedage	28.264	28.835	26.603																												
	Udskrivninger	8.162	7.970	7.469																												
04.62.81	<p>Ambulant somatik Vedrører udgifter til medfinansiering af ambulant behandling (ikke indlæggelser).</p> <table border="1" data-bbox="280 925 967 1088"> <thead> <tr> <th colspan="2">Pr. 1000 indbyggere</th> <th>2014</th> <th>2015</th> <th>Forventet 2016</th> </tr> </thead> <tbody> <tr> <td>Ambulant somatik</td> <td>Besøg</td> <td>2.432</td> <td>2.460</td> <td>2.212</td> </tr> <tr> <th colspan="2">I alt</th> <th>2014</th> <th>2015</th> <th>Forventet 2016</th> </tr> <tr> <td>Ambulant somatik</td> <td>Besøg</td> <td>94.057</td> <td>97.524</td> <td>89.549</td> </tr> </tbody> </table> <p>Anm. Tallene for 2016 er behæftet med en vis usikkerhed, da der har været registreringsproblemer som følge af omlægning af it på regionens hospitaler.</p>	Pr. 1000 indbyggere		2014	2015	Forventet 2016	Ambulant somatik	Besøg	2.432	2.460	2.212	I alt		2014	2015	Forventet 2016	Ambulant somatik	Besøg	94.057	97.524	89.549	51.803										
Pr. 1000 indbyggere		2014	2015	Forventet 2016																												
Ambulant somatik	Besøg	2.432	2.460	2.212																												
I alt		2014	2015	Forventet 2016																												
Ambulant somatik	Besøg	94.057	97.524	89.549																												
04.62.81	<p>Stationær psykiatri Vedrører udgifter til medfinansiering af indlagte psykiatriske patienter.</p> <table border="1" data-bbox="280 1357 967 1603"> <thead> <tr> <th colspan="2">Pr. 1000 indbyggere</th> <th>2014</th> <th>2015</th> <th>Forventet 2016</th> </tr> </thead> <tbody> <tr> <td>Stationær psykiatri</td> <td>Sengedage</td> <td>185</td> <td>225</td> <td>162</td> </tr> <tr> <td></td> <td>Udskrivninger</td> <td>9</td> <td>9</td> <td>7</td> </tr> <tr> <th colspan="2">I alt</th> <th>2014</th> <th>2015</th> <th>Forventet 2016</th> </tr> <tr> <td>Stationær psykiatri</td> <td>Sengedage</td> <td>7.140</td> <td>8.929</td> <td>6.565</td> </tr> <tr> <td></td> <td>Udskrivninger</td> <td>337</td> <td>368</td> <td>295</td> </tr> </tbody> </table> <p>Anm. Tallene for 2016 er behæftet med en vis usikkerhed, da der har været registreringsproblemer som følge af omlægning af it på regionens hospitaler.</p>	Pr. 1000 indbyggere		2014	2015	Forventet 2016	Stationær psykiatri	Sengedage	185	225	162		Udskrivninger	9	9	7	I alt		2014	2015	Forventet 2016	Stationær psykiatri	Sengedage	7.140	8.929	6.565		Udskrivninger	337	368	295	6.379
Pr. 1000 indbyggere		2014	2015	Forventet 2016																												
Stationær psykiatri	Sengedage	185	225	162																												
	Udskrivninger	9	9	7																												
I alt		2014	2015	Forventet 2016																												
Stationær psykiatri	Sengedage	7.140	8.929	6.565																												
	Udskrivninger	337	368	295																												

<p>04.62.81</p>	<p>Ambulant psykiatri Vedrører udgifter til medfinansiering af ambulant psykiatrisk behandling (ikke indlæggelser).</p> <table border="1" data-bbox="280 369 887 535"> <thead> <tr> <th colspan="2">Pr. 1000 indbyggere</th> <th>2014</th> <th>2015</th> <th>Forventet 2016</th> </tr> </thead> <tbody> <tr> <td>Ambulant psykiatri</td> <td>Besøg</td> <td>193</td> <td>247</td> <td>242</td> </tr> <tr> <th colspan="2">I alt</th> <th>2014</th> <th>2015</th> <th>Forventet 2016</th> </tr> <tr> <td>Ambulant psykiatri</td> <td>Besøg</td> <td>7.472</td> <td>9.780</td> <td>9.809</td> </tr> </tbody> </table> <p>Anm. Tallene for 2016 er behæftet med en vis usikkerhed, da der har været registreringsproblemer som følge af omlægning af it på regionens hospitaler.</p>	Pr. 1000 indbyggere		2014	2015	Forventet 2016	Ambulant psykiatri	Besøg	193	247	242	I alt		2014	2015	Forventet 2016	Ambulant psykiatri	Besøg	7.472	9.780	9.809	<p>4.700</p>
Pr. 1000 indbyggere		2014	2015	Forventet 2016																		
Ambulant psykiatri	Besøg	193	247	242																		
I alt		2014	2015	Forventet 2016																		
Ambulant psykiatri	Besøg	7.472	9.780	9.809																		
<p>04.62.81</p>	<p>Praksissektoren (sygesikring) Vedrører udgifter til medfinansiering af behandling ved almen læge, fodterapi, fysioterapi, kiropraktor, psykolog, speciallæge og tandlæge.</p> <table border="1" data-bbox="280 840 1011 1005"> <thead> <tr> <th colspan="2">Pr. 1000 indbyggere</th> <th>2014</th> <th>2015</th> <th>Forventet 2016</th> </tr> </thead> <tbody> <tr> <td>Sygesikring i alt</td> <td>Antal ydelser</td> <td>12.857</td> <td>13.264</td> <td>13.269</td> </tr> <tr> <th colspan="2">I alt</th> <th>2014</th> <th>2015</th> <th>Forventet 2016</th> </tr> <tr> <td>Sygesikring i alt</td> <td>Antal ydelser</td> <td>497.162</td> <td>525.730</td> <td>537.217</td> </tr> </tbody> </table>	Pr. 1000 indbyggere		2014	2015	Forventet 2016	Sygesikring i alt	Antal ydelser	12.857	13.264	13.269	I alt		2014	2015	Forventet 2016	Sygesikring i alt	Antal ydelser	497.162	525.730	537.217	<p>17.751</p>
Pr. 1000 indbyggere		2014	2015	Forventet 2016																		
Sygesikring i alt	Antal ydelser	12.857	13.264	13.269																		
I alt		2014	2015	Forventet 2016																		
Sygesikring i alt	Antal ydelser	497.162	525.730	537.217																		
<p>04.62.81</p>	<p>Genoptræning under indlæggelse Vedrører udgifter til medfinansiering af genoptræning under indlæggelse.</p>	<p>1.197</p>																				
<p><i>Figur SSU 3: Procentvis fordeling af bevillingerne til aktivitetsbestemt medfinansiering 2017.</i></p>  <p>Kilde: OPUS, november 2016.</p>																						

04.62.82	Kommunal genoptræning og vedligeholdelsestræning	16.015																
		-897																
04.62.82	Ambulant specialiseret genoptræning (§ 140)	510																
	Budgettet dækker specialiseret genoptræning varetaget af regionen.																	
04.62.82	Genoptræningscenteret Svanepunktet	15.462																
		-897																
	<p>Som følge af budgetvedtagelse 2017-2020 er der indlagt en besparelse på 0,2 mio. kr. vedrørende effektivisering af arbejdsgange i træningsregi (SSU 11, Decentralt udmøntet rammebesparelse på ældre- og sundhedsområdet: Optimeringer og lokale effektive løsninger).</p> <p>Hverdagsrehabilitering – hjælp til selvhjælp - for borgere, der har potentiale for at forbedre deres funktionsniveau var én af indsatserne under ældrepuljen. Indsatsen på 1,972 mio. kr. i 2016-2019 blev i forbindelse med budget 2016 indarbejdet i Genoptræningscenterets budgetramme.</p> <p>Genoptræningscenteret flyttede i slutningen af 2015 til Palholmterrasserne. I sommeren 2016 flyttede de de sidste aktiviteter fra Ryetvej 26 også til Genoptræningscenteret.</p> <p>Genoptræningscenteret varetager vedligeholdende og forebyggende træning af borgere.</p> <p>I 2015 har Furesø Kommune indledt et samarbejde med klyngekommunerne om udmøntning af cancerforløbsprogrammet. Genoptræningscenter Furesø Kommune varetager genoptræning af brystkræftopererede. Derudover varetager Furesø Kommune fortsat træningen af cancerborgere, der af forskellige grunde falder udenfor det tværkommunale samarbejde. Endelig varetager genoptræningscenteret palliativ og vederlagsfri fysioterapi.</p> <p>Der har været øget fokus på hverdagsrehabilitering efter Servicelovens § 83 a. Der er pr. 7.11.16 modtaget 175 henvisninger. Det forventes, at der modtages 205 henvisninger i alt i 2016.</p> <p>Nedenstående tabel viser udviklingen i henvisninger efter Sundhedslovens § 140 og Servicelovens § 86.</p> <p>Udvikling i henvisninger efter Sundhedslovens § 140 og Servicelovens § 86:</p> <table border="1"> <thead> <tr> <th>Årstal</th> <th>Sundhedslov</th> <th>Servicelov</th> <th>I alt</th> </tr> </thead> <tbody> <tr> <td>2014</td> <td>1110</td> <td>446</td> <td>1556</td> </tr> <tr> <td>2015</td> <td>1208</td> <td>405</td> <td>1610</td> </tr> <tr> <td>2016</td> <td>1213*</td> <td>591*</td> <td>1804*</td> </tr> </tbody> </table> <p>*Forventet antal beregnet pr. 7.11.16</p>	Årstal	Sundhedslov	Servicelov	I alt	2014	1110	446	1556	2015	1208	405	1610	2016	1213*	591*	1804*	
Årstal	Sundhedslov	Servicelov	I alt															
2014	1110	446	1556															
2015	1208	405	1610															
2016	1213*	591*	1804*															
	Personale	13.717																
	Driftsramme	257																

	Faste udgifter (§ 140)	86										
	Betaling fra andre kommuner (§140)	-228										
	Indtægter vederlagsfri fysioterapi	-669										
	Ambulant specialiseret genoptræning, kørsel	1.397										
	Kørsel til almen genoptræning											
	Budgettet omfatter kørsel til og fra genoptræningen på Skovgården og Genoptræningscenter Furesø Kommune, Kørsel af klienter til sygehus, kørsel af klienter til ambulat specialiseret genoptræning på sygehuse mv.											
04.62.82	Forløbsprogrammer	42										
	Furesø Kommune arbejder i tråd med sundhedsaftalerne og Sundhedsstyrelsens anbefalinger med en række forløbsprogrammer for borgere med kroniske sygdomme. Der tilbydes f.eks. undervisning og netværksgrupper inden for flere diagnoser. For at understøtte dette arbejde er der dels brug for at arbejde med rekruttering og fastholdelse, dels brug for fagligt opdaterede medarbejdere. Rekruttering og fastholdelse kan blandt andet ske i samarbejde med (patient)foreninger. Sundhedsstrategisk enhed planlægger i dialog med foreninger og afdelinger, hvordan budgettet for dette år anvendes bedst muligt til dette formål.											
04.62.84	Vederlagsfri fysioterapi	6.785										
	Som følge af Budgetvedtagelse 2017-2020 (SSU 1 Optimering af brugen af fysioterapi) er budgettet nedjusteret med 0,6 mio. kr. i 2017 og årene frem.											
	I henhold til §§ 67, 72 og 140a i Sundhedsloven kan der ydes vederlagsfri fysioterapi såfremt visse betingelser er opfyldt.											
	Ordringen om vederlagsfri fysioterapi er i udgangspunktet målrettet personer med svært fysisk handicap, mhp. at forbedre / vedligeholde funktioner eller forhale forringelse af funktioner.											
	Udviklingen i antallet af borgere, der har modtaget vederlagsfri fysioterapi via private fysioterapeuter fremgår af nedenstående tabel:											
	<table border="1"> <thead> <tr> <th>2014</th> <th>2015</th> <th>Jan.-okt. 2016</th> <th>Forventet 2016</th> <th>Prognose 2017</th> </tr> </thead> <tbody> <tr> <td>380</td> <td>389</td> <td>406</td> <td>410</td> <td>410</td> </tr> </tbody> </table>	2014	2015	Jan.-okt. 2016	Forventet 2016	Prognose 2017	380	389	406	410	410	
2014	2015	Jan.-okt. 2016	Forventet 2016	Prognose 2017								
380	389	406	410	410								
04.62.90	Andre sundhedsudgifter	5.343										
	Aktiviteter indenfor sundhedsfremme og forebyggelse	371										
	Furesø Kommune har siden strukturreformen arbejdet målrettet med sundhedsfremme og forebyggelse af sygdom. Kommunens sundhedspolitik har den overordnede vision, at det skal være let at leve et sundt og aktivt liv hele livet i Furesø Kommune.											

	Midlerne gives til kampagner og aktiviteter som støtter sundhedsfremmende aktiviteter																
	SHS-team	1.696															
	SHS teamet er et tværsektorielt samarbejde, der leverer specialiseret hjemmesygepleje på tværs af Ballerup, Furesø og Herlev kommuner og Herlev Hospital. Teamet blev etableret i februar 2015. SHS-teamet er et akut-team, som dels giver faglig sparring over telefonen, dels kører ud til borgerne. Opgaver hos borgerne er bl.a. blodprøvetagning, kateterskift, anlæggelse af sonder mv. SHS-teamet har til formål at hindre forebyggelige ind- og genindlæggelser og skabe nye muligheder for behandling af borgere i hjemmet.																
	Kommunale udgifter til hospiceophold	1.025															
	Budgettet dækker udgifter i forbindelse med døende borgers ophold på hospice. Opholdet varierer fra 2 dage til ca. 70 dage. Visitering til hospice sker ved egen læge eller hospitalet. Taksten pr. døgn i 2017 udgør 2.012 kr. Nedenstående tabel viser udviklingen i aktiviteten.																
	<table border="1"> <thead> <tr> <th></th> <th>2015</th> <th>Jan.-sept. 2016</th> <th>Forventet 2016</th> <th>2017</th> </tr> </thead> <tbody> <tr> <td>Antal borgere</td> <td>22</td> <td>19</td> <td>23</td> <td>25</td> </tr> <tr> <td>Antal dage</td> <td>524</td> <td>394</td> <td>478</td> <td>550</td> </tr> </tbody> </table>		2015	Jan.-sept. 2016	Forventet 2016	2017	Antal borgere	22	19	23	25	Antal dage	524	394	478	550	
	2015	Jan.-sept. 2016	Forventet 2016	2017													
Antal borgere	22	19	23	25													
Antal dage	524	394	478	550													
	Plejetakst for færdigbehandlede patienter	1.353															
	Plejetaksten for færdigbehandlede patienter i 2017 udgør 2.012 kr. pr. døgn.																
	Somatiske patienter	1.023															
	Psykiatriske patienter	330															
	Kommunen betaler for de såkaldte "ventedage", når furesøborgere efter afsluttet behandling på sygehusene ikke kan udskrives til eget hjem eller til rehabiliteringsafdelingen. Nedbringelse af udgifter til betaling af ventedage indgår i forvaltningens handleplan for nedbringelse af sundhedsudgifterne. Taksten udgør 2.012 kr. pr. døgn i 2017 for både somatiske og psykiatriske patienter. Antal ventedage																
	<table border="1"> <thead> <tr> <th>2015</th> <th>Jan-okt. 2016</th> <th>Forventet 2016</th> <th>Prognose 2017</th> </tr> </thead> <tbody> <tr> <td>1.265</td> <td>358</td> <td>363</td> <td>450</td> </tr> </tbody> </table>	2015	Jan-okt. 2016	Forventet 2016	Prognose 2017	1.265	358	363	450								
2015	Jan-okt. 2016	Forventet 2016	Prognose 2017														
1.265	358	363	450														
	Det kraftige fald i antal dage fra 2015 til 2016 må tilskrives åbningen af Svanepunktet og det tætte koordinerende samarbejde mellem udskrivningskoordinatorerne og lederen af Rehabiliteringscentret. Derudover har Rehabiliteringscentret været udvidet med 4-5 pladser i 2016.																

	Begravelseshjælp	798
	Kommunen yder begravelseshjælp, hvis størrelse er afhængig af afdødes og den efterlevende ægtefælles formue. Budgettet er baseret på forventet forbrug i 2016. Der var 8 offentlige begravelser i 2015. Pr. 1. november 2016 har der været 12 offentlige begravelser. Forvaltningen forventer et tilsvarende niveau i 2017.	
	Kørsel til læge/speciallæge	101
	Jf. Bekendtgørelse om befordring eller befordringsgodtgørelse efter sundhedsloven yder kommunen befordringsgodtgørelse til modtagere af social pension for kørsel til alment praktiserende læge og speciallæge. Som følge af budgetvedtagelse 2017-2020 er budgettet til kørsel til læge/speciallæge reduceret med 0,04 mio. kr. (jf. SSU 3 Færre udgifter til befordring).	
05.32.33	Aktivitets- og Forebyggelsescentret Skovgården	5.446
		-1.397
	<p>Den 1. januar 2016 blev Aktivitets- og genoptræningscentret centeret Skovgården ændret til Aktivitets- og Forebyggelsescentret Skovgården. Aktivitetsdelen er et åbent tilbud til pensionister og efterlønsmodtagere. Skovgårdens kerneydelse er "At skabe netværk og livskvalitet for at styrke sundhed og trivsel".</p> <p>Frivilligheden er en vigtig del og sker i samspil mellem husets brugere og medarbejdere". Tilbuddet er karakteriseret ved et bredt udbud af aktiviteter, hvor hovedområderne er café, holdaktiviteter med kortere- og længerevarende kurser samt arrangementer som foredrag, fester og udflugter.</p> <p>I 2016 har der været tilmeldt 670 forskellige pensionister til aktivitetsdelens hold – i alt har der været 1.400 tilmeldinger. Der er også pensionister tilknyttet Skovgården, som ikke deltager på hold, så i alt er der omkring 800 - 850 af Furesøs pensionister, der benytter Skovgården. Der er ca. 100 af Skovgårdens brugere, der yder en frivillig indsats for huset.</p> <p>Forebyggelsesdelen udgør foruden aktivitetscentrets aktiviteter:</p> <ul style="list-style-type: none"> • tilbud om vedligeholdende træning ved aktivitetscentrets medarbejdere • træningstilbud ved Genoptræningscentret Furesø, • URT (udrednings- og rehabiliteringsteam) • sygeplejeklinik. <p>Det er intentionen, at det nye center skal fremstå som et samlet tilbud om aktivitet og forebyggelse til gavn for Furesøs pensionister.</p> <p>Som følge af budgetvedtagelse 2017-2020 er budgettet reduceret med 0,1 mio. kr. i 2017 (SSU 3 Færre udgifter til befordring).</p>	
	Personale	4.167

	Driftsramme	328
	Frivillige	6 -10
	Aktiviteter	26 -61
	Hold	162 -214
	Kørsel, udgift Kørsel, Borgernes betaling jf. "Takster 2015".	423 -249
	Café, udgifter Café, Indtægter	354 -862

Aktivitetsområde:

BORGERSERVICE (førtidspensioner, personlige tillæg, boligstøtte m.m.)

Tabel SSU.9: Borgerservice (førtidspensioner, boligstøtte m.m.) - Budget 2017-2020.

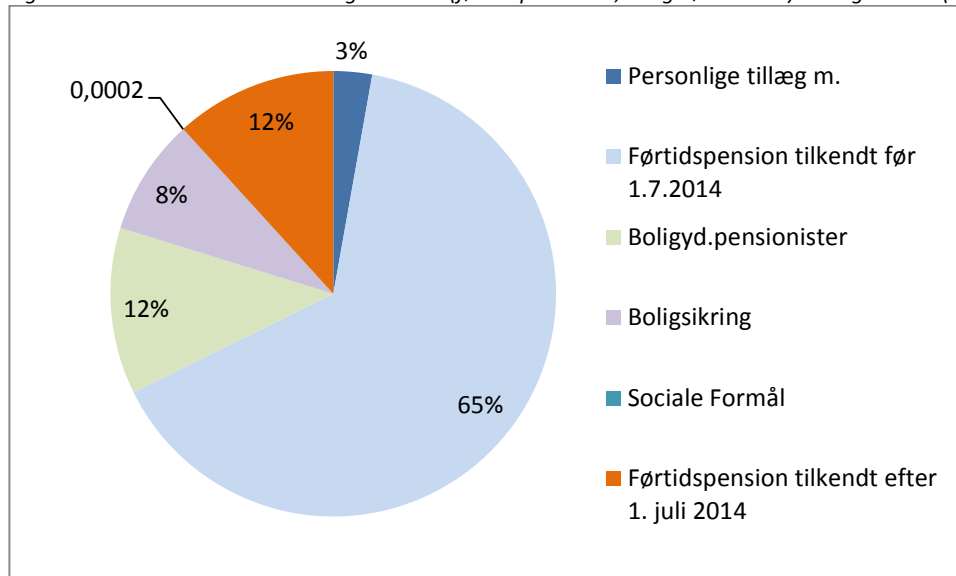
Alle tal er i 2017 pris- og lønniveau samt i hele 1.000 kr.*	Budget 2017			Budgetoverslagsår		
	Udgifter	Indtægter	Netto	2018	2019	2020
				----- Netto -----		
DRIFT og STATSREFUSION** - i alt	143.656	-10.161	133.496	133.127	132.872	133.030
BORGERSERVICE:						
Personlige tillæg m.v.	4.041	-2.489	1.552	1.552	1.552	1.552
Førtidspension tilkendt før 1. juli 2014	93.221	-7.231	85.990	80.647	75.434	70.577
Boligydelse til pensionister	17.341	160	17.501	17.500	17.499	17.499
Boligsikring - kommunal medfinansiering	12.144	-600	11.543	11.543	11.543	11.543
Sociale formål	32	-	32	32	32	32
Førtidspension tilkendt efter 1. juli 2014 - kommunal medfinansiering	16.877	-	16.877	21.853	26.813	31.828
Heraf statsrefusion - i alt:	-	-2.387	-2.387	-2.387	-2.387	-2.387

Note *: + = Udgifter/merindtægter; Minus (-) = Indtægter/merudgifter.

Kilde: Datatræk i KMD Opus 31.10.2016.

Note **: Afrunding til hele 1.000 kr. kan medføre mindre afvigelser i tabellen.

Figur SSU.4: Aktivitetsområdet Borgerservice (førtidspensioner, boligstøtte m.m.) - Budget 2017 (udgiftssiden).



Kilde: Datatræk i KMD Opus 31.10.2016.

Generelt om aktivitetsområdet

Området omfatter udbetaling af førtidspension, personlige tillæg, boligsikring, boligydelse og tilskud til særlige sygesikringsydelse. Udgifterne er overførselsudgifter og indgår derfor ikke i kommunens servicereamme.

Sagsbehandling og udbetaling af førtidspensioner, boligsikring og boligydelse varetages af Udbetaling Danmark. Kommunen afholder kun udgifter svarende til den kommunale medfinansiering.

Personlige tillæg m.v.

4.041
-2.489

Området vedrører udgifter og indtægter vedrørende personlige tillæg og helbredstillæg. Som følge af førtidspensionsreformen, hvorefter personer tilkendt pension efter de nye regler ikke kan modtage personlige tillæg, tildeles de personlige tillæg til hhv. folke- og førtidspensionister efter to parallelle regelsæt. Der er derfor henvisninger til §§ 14 og 14a gældende for folkepensionister samt §§ 17 og 17a gældende for førtidspensionister, der har fået tilkendt eller påbegyndt sag om førtidspension før 1. januar 2003.

Udgifter efter overgangsordningen, jf. § 7, stk. 3, i lov nr. 1087 af 13. december 2000, er registreret på de relevante grupperinger vedrørende helbredstillæg.

I forbindelse med teknisk budget 2017 er det samlede budget til Personlige tillæg m.v. reduceret i alle budgetårene 2017-2020. I 2017 er budgettet reduceret med 0,6 mio. kr. i 2017 stigende til 1,1 mio. kr. i 2020

054867-1-002	Medicin, pers. Tillæg	30
	Her registreres udgifter til personlige tillæg vedrørende medicin til pensionister efter § 14, stk. 1, i lov om social pension og § 17, stk. 2 (førtidspensionsreformen 2003).	
054867-1-003	Tandlægebehandling, pers. Tillæg	43
	Her registreres udgifter til personlige tillæg vedrørende tandlægebehandling til pensionister efter § 14, stk. 1, i lov om social pension og § 17, stk. 2 (førtidspensionsreformen 2003).	
054867-1-005	Supplement til pensionister med nedsat pension (brøkpension), personlige tillæg	137
	Her registreres udgifter til personlige tillæg vedrørende supplement til pensionister med nedsat pension (brøkpension) efter § 14, stk. 1, i lov om social pension og § 17, stk. 2 (førtidspensionsreformen 2003).	
054867-1-006	Andre personlige tillæg	35
	Her registreres udgifter til personlige tillæg til pensionister efter § 14, stk. 1, i lov om social pension og § 17, stk. 2 (førtidspensionsreformen 2003), der ikke er omfattet af grupperingerne 001-005.	
054867-1-007	Briller, helbredstillæg	16
	Her registreres udgifter til helbredstillæg vedrørende briller til pensionister efter § 14a i lov om social pension og § 18 (førtidspensionsreformen 2003).	

054867-1-008	Medicin, helbredstillæg	1.394
	Her registreres udgifter til helbredstillæg vedrørende medicin til pensionister efter § 14a i lov om social pension og § 18 (førtidspensionsreformen 2003).	
054867-1-009	Tandlægebehandling, helbredstillæg	645
	Her registreres udgifter til helbredstillæg vedrørende tandlægebehandling til pensionister efter § 14a i lov om social pension og § 18, stk. 1 (førtidspensionsreformen 2003).	
054867-1-010	Tandprotese, helbredstillæg	389
	Her registreres udgifter til helbredstillæg vedrørende tandproteser til pensionister efter § 14a, stk. 4 i lov om social pension og § 18, stk. 4 (førtidspensionsreformen 2003).	
054867-1-011	Fysioterapi, kiropraktor- og psykologbehandling, helbredstillæg	311
	Her registreres udgifter til helbredstillæg vedrørende fysioterapi, kiropraktor- og psykologbehandling til pensionister efter § 14a i lov om social pension og § 18 (førtidspensionsreformen 2003).	
054867-1-012	Fodbehandling, helbredstillæg	508
	Her registreres udgifter til helbredstillæg vedrørende fodbehandling ydet til pensionister efter § 14a i lov om social service og § 18 (førtidspensionsreformen 2003).	
054867-1-013	Varmetillæg 25 % finansiering	368
	Her registreres kommunens medfinansiering på 25 pct. af udgifterne til personlige tillæg til varmeudgifter til pensionister efter § 14, stk. 2 i lov om social pension og § 17, stk. 1 (førtidspensionsreformen), samt udgifter til tillæg til petroleumsudgifter efter § 14, stk. 3 i lov om social pension og § 17, stk. 3 (førtidspensionsreformen 2003).	
054867-1-014	Høreapparater, helbredstillæg	166
	Her registreres udgifter til helbredstillæg vedrørende høreapparater til pensionister efter § 14a i lov om social pension og § 18 (førtidspensionsreformen 2003).	
054867-1-094	Tilbagebetaling af personlige tillæg ydet med 50 pct. refusion i perioden 1.1.1998-1.3.2001	-103
	Her registreres tilbagebetaling af personlige tillæg, herunder medicintilskud, ydet efter § 17, stk. 1 og 3, i lov om social pension og med 50 pct. refusion i perioden fra 1. januar 1998 til 1. marts 2001, og hvor tilbagebetalingen sker efter 1. marts 2001. Tilbagebetalingen af helbredstillæg efter § 17a og af personlige tillæg efter § 17, stk. 2, ydet med 50 pct. refusion registreres ikke her, men på de relevante grupperinger 001-002, 004-012.	
054867-2-004	Refusion af personlige tillæg og helbredstillæg	-2.387
	Vedrører statsrefusion for personlige tillæg og helbredstillæg.	

Aktivitetstal for førtidspension 2013-2020

I tabel SSU.10 fremgår den faktiske udvikling i aktivitetstallene i 2013-2015. For så vidt angår det samlede estimat for 2016 er aktivitetstallet baseret på den faktiske udvikling for 1. halvår af 2016. Aktivitetstallene for 2017 er baseret på det forventede antal helårspersoner ultimo 2016 samt den forventede udvikling for 2017 samt overslagsårene 2018-2020.

Tabel SSU.10 Faktiske aktivitetstal 2013-2015 samt estimerede aktivitetstal for 2016-2020.

	Funktions- område	Finansiering - fordeling ml. stat og kommune	Type	ANTAL HELÅRSPERSONER							
				2013	2014	2015	2016*	2017	2018	2019	2020
GAMMEL ORDNING	054868, grp.003	35 pct. refusion/ 65 pct. kommunal medfinansiering	Mellemste FØP	-	-	-	58	55	53	51	49
	054868, grp. 003		Højeste FØP	-	-	-	98	92	81	70	64
	054868, grp. 004		Forhøjet alm. FØP	-	-	-	17	16	16	15	14
			Subtotal:	219	196	185	173	163	150	136	127
GAMMEL ORDNING	054868, grp. 001	50 pct. refusion/ 50 pct. kommunal medfinan- siering	Mellemste FØP	-	-	35	29	29	28	28	28
	054868, grp. 001		Højeste FØP	-	-	71	64	60	55	51	47,5
	054868, grp. 002		Forhøjet alm. FØP	-	-	19	16	15	14	13	11,5
			Subtotal:	162	144	125	109	104	97	92	87
GAMMEL ORDNING	054868, grp. 006	50 pct. refusion/ 50 pct. kommunal medfinan- siering	1-Førtidspension 2003/ Førtidspension tildelt før 1. juli 2014	0	2	2	2	2	2	2	2
			Subtotal:	0	2	2	2	2	2	2	2
NY ORD- NING	054868, grp. 005	35 pct. refusion/ 65 pct. kommunal medfinan- siering	35 pct. ny ordning	564	540	548	480	435	405	375	345
	054866, grp. 001- 004	20, 60, 70 og 80 pct. kommunal medfinan- siering	- heraf ligger X per- soner på ny refusi- onsordning	0	0	0	89	134	169	204	239
			Subtotal:	564	540	548	569	569	574	579	584
			TOTAL:	945	882	860	853	838	823	809	800
	Andel af befolkningen ml. 16-66 år (pct.)			4,40	4,10	4,00					

Kilde: Teknisk budget 2017.

I tabel SSU.11 er de estimerede aktivitetstal for 2017 mere specificeret i forhold til til- og afgang af antal personer i løbet af året samt det samlede forventede antal helårspersoner.

Ved teknisk budget 2017 er budgettet for førtidspension blevet reduceret med 2 mio. kr. i 2017 stigende til 7,6 mio. kr. i 2020. Nedjusteringen af budgettet sker på baggrund af en forventning om, at færre borgere tildeles førtidspension i de kommende år.

På baggrund af budgetforslag SSU 12 "Bedre beskæftigelsesindsats – færre borgere på førtidspension" (jf. Effektiviserings- og besparelseskataloget for 2017) er området yderligere reduceret med 2,5 mio. kr. i 2017 og i hvert af overslagsårene. Reduktionen er foretaget som følge af en forventning om, at en tidlig og forebyggende indsats vil bevirke, at færre borgere vil få brug for førtidspension, samt at disse borgere fremover vil være i målgruppen til fleksjob o.lign.

Tabel SSU.11: Estimerede aktivitetstal for 2017.

	Funktions- område	Finansiering - fordeling ml. stat og kommune	Type	Helårs- personer	Antal personer				Helårs- personer
				2016	Pr. 1.1.2017 - estimate- ret	Afgang 2017 - estimate- ret	Tilgang 2017 - estimate- ret	Ultimo 2017 - estimate- ret -	2017
GAMMEL ORDNING	05.48.68, grp. 003	35 pct. refusion/ 65 pct. kommunal medfinansiering	Mellemste FØP	58	56	-2	0	54	55
	05.48.68, grp. 003		Højeste FØP	98	96	-8	0	88	92
	05.48.68, grp. 004		Forhøjet alm. FØP	17	16	0	0	16	16
			SUBTOTAL:	173	168	-10	0	158	163
GAMMEL ORDNING	05.48.68, grp. 001	50 pct. refusion/ 50 pct. kommunal medfinansiering	Mellemste FØP	29	29	-1	0	28	29
	05.48.68, grp. 001		Højeste FØP	64	63	-7	0	56	60
	05.48.68, grp. 002		Forhøjet alm. FØP	16	15	-1	0	14	15
			SUBTOTAL:	109	107	-9	0	98	104
GAMMEL ORDNING	05.48.68, grp. 006	50 pct. refusion/ 50 pct. kommunal medfinansiering	1-Førtidspension 2003/ Førtidspen- sion tildelt før 1. juli 2014	2	2	0	0	2	2
			SUBTOTAL:	2	2	0	0	2	2
NY ORD- NING	05.48.68, grp. 005	35 pct. refusion/ 65 pct. kommunal medfinansiering	35 pct. ny ordning	480	450	-30	0	420	435
	05.48.66, grp. 001- 004	20, 60, 70 og 80 pct. kommunal medfi- nansiering	- heraf ligger X personer på ny refusionsordning	89	116	0	35	151	134
			SUBTOTAL:	569	566	-30	35	571	569
			TOTAL:	853	843	-49	35	829	838

Kilde: Teknisk budget 2017.

Førtidspension tilkendt før 1. juli 2014

Fra 1. marts 2013 overgik myndighedsopgaverne til Udbetaling Danmark. Der vil være åbent for afregning af refusioner gennem 2013, hvorefter kontoen fremover skal vise kommunernes finansieringsbidrag på området.

Registreringen af udgifter og indtægter til førtidspensioner afhænger af, hvorvidt der ifølge § 67 i lov om højeste, mellemste, forhøjet almindelig og almindelig førtidspension m.v. ydes 35 pct. eller 50 pct. statsrefusion. På funktion 05.48.68 registreres alle udgifter og indtægter vedrørende førtidspension, som er tilkendt efter 1. januar 1992 (efter 12. juni 1997 for 60-66-årige) og inden 1. januar 1999, og hvor der ifølge loven ydes 50 pct. statslig refusion.

Endvidere registreres alle udgifter og indtægter vedrørende førtidspension, hvor der ifølge loven ydes 35 pct. statsrefusion, og hvor tildelingen er sket efter de regler, der var gældende indtil 1. januar 2003, samt alle kommunale udgifter til førtidspensioner tilkendt efter regler gældende fra 1. januar 2003 og frem til 1. juli 2014.

På funktionen registreres desuden udgifter og indtægter, såsom mellemkommunal refusion samt tilbagebetalinger af kommunernes medfinansiering af førtidspension, som vedrører perioden 1. juli 2014 til 31. december 2015. Udgifter og indtægter vedrørende den kommunale medfinansiering af førtidspension for denne periode, skal derfor registreres på gruppering 005 og 006, afhængig af andelen af den kommunale medfinansiering.

Førtidspension tilkendt før 1. juli 2014		93.221
		-7.231
05.48.68, grp. 000	Betaling til og fra kommuner 50 pct.	1.936 -1.107
05.48.68, grp. 000	Betaling til og fra kommuner 65 pct. (gammel ordning)	1.312 -659
05.48.68, grp. 000	Betaling til og fra kommuner 65 pct. (ny ordning)	9.914 -3.572
05.48.68, grp. 001	Højeste og mellemste førtidspension med 50 pct. kommunal medfinansiering tilkendt efter regler gældende før 1. januar 2003	5.346 608
	Budgettet dækker udgifterne til de af revaliderings- og pensionsnævne eller af kommunalbestyrelsen tilkendte højeste og mellemste førtidspensioner inden den 12. juni 1997 til personer under 60 år og med 50 pct. kommunal medfinansiering. På samme måde registreres også her udgifter til invaliditetsydelse og bistands- og plejetillæg med 50 pct. kommunal medfinansiering. Såfremt der til personer under 60 år er tilkendt en forhøjelse af en pension, som var tilkendt eller indstillet før 1. januar 1992, registreres udgifterne til forhøjelsen ligeledes her.	
05.48.68, grp. 002	Almindelig og forhøjet almindelig førtidspension med 50 pct. kommunal medfinansiering tilkendt efter regler gældende før 1. januar 2003	3.250
	Budgettet dækker de af kommunalbestyrelsen tilkendte forhøjede almindelige førtidspensioner inden den 12. juni 1997 til personer under 60 år med 50 pct. kommunal medfinansiering.	
05.48.68, grp. 003	Højeste og mellemste førtidspension med 65 pct. kommunal medfinansiering tilkendt efter regler gældende før 1. januar 2003	12.855
	Budgettet dækker de kommunale udgifter til højeste og mellemste førtidspension med 65 pct. kommunal medfinansiering, som er tilkendt efter den 1. januar 1999. Endvidere registreres her udgifter til invaliditetsydelse og bistands- og plejetillæg	

	med 65 pct. kommunal medfinansiering, som er tilkendt efter den 1. januar 1999. Såfremt der efter den 1. januar 1999 er tilkendt en forhøjelse af en pension, som var tilkendt inden den 1. januar 1999, registreres udgifterne til forhøjelsen også her.	
05.48.68, grp. 004	Almindelig og forhøjet almindelig førtidspension med 65 pct. kommunal medfinansiering tilkendt efter regler gældende før 1. januar 2003	1.483
	Budgettet dækker de kommunale udgifter til almindelig og forhøjet almindelig førtidspension med 65 pct. kommunal medfinansiering, som er tilkendt efter 1. januar 1999.	
05.48.68, grp. 005	Førtidspension med 65 pct. kommunal medfinansiering tilkendt efter regler gældende fra 1. januar 2003	56.946 -2.500
	Budgettet dækker kommunens udgifter til førtidspension, som er tilkendt efter de fra den 1. januar 2003 gældende regler. Udgifter til førtidspension, som er tilkendt efter reglerne gældende før 1. januar 2003, og hvor kommunens udgifter til grundbeløb og pensionstillæg tidligere er blevet refunderet med 35 pct., men hvor førtidspensionisten mellem 1. juni og 31. december 2013 vælger at overgå til førtidspension efter reglerne gældende fra 1. januar 2003, konteres ligeledes her. Endvidere registreres eventuelle udgifter og indtægter, såsom mellemkommunal refusion og tilbagebetalinger af kommunernes udgifter til medfinansiering af førtidspension vedrørende perioden 1. juli 2014 til 31. december 2015, såfremt udgifterne og indtægterne vedrører førtidspension med 65 pct. kommunal medfinansiering.	
05.48.68, grp. 006	Førtidspension med 50 pct. kommunal medfinansiering tilkendt efter regler gældende fra 1. januar 2003	178
	Budgettet dækker udgifter til førtidspension, som er tilkendt efter reglerne gældende før 1. januar 2003, og hvor kommunens udgifter til grundbeløb og pensionstillæg tidligere er blevet refunderet med 50 pct., men hvor førtidspensionisten mellem 1. juni og 31. december 2013 vælger at overgå til førtidspension efter reglerne gældende fra 1. januar 2003. Endvidere registreres eventuelle udgifter og indtægter, såsom mellemkommunal refusion og tilbagebetalinger af kommunernes udgifter til medfinansiering af førtidspension vedrørende perioden 1. juli 2014 til 31. december 2015, såfremt udgifterne og indtægterne vedrører førtidspension med 50 pct. kommunal medfinansiering. Tilbagebetaling af førtidspension med refusion samt kommunal medfinansiering af førtidspension registreres på de relevante grupperinger.	
Boligyldelse til pensionister – kommunal medfinansiering		17.501
05.57.76, grp. 000	Boligyldelse til pensionister - kommunal medfinansiering	371

05.57.76, grp. 001	Tilskud til lejere	12.233
	Budgettet er afsat til afholdelse af udgifter til boligydelse, der gives som tilskud, herunder tilskud og kompensation til beboere på plejehjem, der overføres til lejelovgivningen (ustøttede og private plejeboliger). Endvidere registreres boligydelse til personer i kollektive bofællesskaber, hvor samtlige personer er lejere.	
05.57.76, grp. 002	Lån til lejere af én og to-familiehuse	20
	Budgettet dækker lån til lejere af én og to-familiehuse	
05.57.76, grp. 003	Tilskud og lån til andelshavere m. fl.	127
	Tilskud inklusiv lån til personer i øvrige kollektive bofællesskaber registreres på gruppering 003. Afgørende for registreringen af boligydelsen til kollektive bofællesskaber er således, hvorvidt boligydelsen ydes som tilskud eller som tilskud og lån.	
05.57.76, grp. 005	Tilskud til lejebetaling i ældreboliger	4.589
	Budgettet dækker tilskud til lejebetaling i ældreboliger.	
05.57.76, grp. 091	Efterreguleringer	160
	Budgettet er afsat til efterreguleringer af boligydelse.	
Boligsikring – kommunal medfinansiering		11.543
05.57.77, grp. 005	Boligsikring som tilskud	100
	Budgettet er afsat til dækning af udgifter til boligsikring som tilskud for førtidspensionister m.fl.	
05.57.77, grp. 006	Almindelig boligsikring	12.044
	Budgettet er afsat til boligsikring, almindelig tilskud, tilskud til personer i kollektive boligselskaber, hvor alle beboere er lejere, og tilskud og kompensation til beboere på plejehjem, der overføres til lejelovgivningen (ustøttede og private plejeboliger).	
05.57.77, grp. 091	Efterregulering	-600
	Budgettet er afsat til efterreguleringer.	
Sociale formål		32
05.57.72, grp. 017	Efterlevelseshjælp med 50 pct. kommunal medfinansiering (Aktivloven, § 85 a)	32

	Budgettet dækker udgifter til medfinansiering af efterlevelseshjælp, eksklusiv efterlevelseshjælp ydet som lån, efter § 85 a i lov om aktiv socialpolitik. I de tilfælde hvor den udbetalte hjælp ydes som et a conto beløb, og hvor der efterfølgende sker en regulering af beløbet, registreres det regulerede beløb i form af udbetaling af hjælp eller tilbagebetaling af hjælp også her. Tilbagebetaling af efterlevelseshjælp som følge af svig, jf. aktivlovens § 91, registreres ligeledes på denne gruppering.	
Førtidspension tilkendt <u>efter</u> 1. juli 2014		16.877

05.48.66, grp. 001	Førtidspension 20 pct. kommunal medfinansiering	20
05.48.66, grp. 002	Førtidspension 60 pct. kommunal medfinansiering	300
05.48.66, grp. 003	Førtidspension 70 pct. kommunal medfinansiering	375
05.48.66, grp. 004	Førtidspension 80 pct. kommunal medfinansiering	16.182
	Budgetterne er afsat til udgifter til førtidspension tilkendt efter den 1. juli 2014, hvor den kommunale medfinansiering af opgjort til henholdsvis 20, 60, 70 el. 80 pct.	

Aktivitetsområde:

ÆLDRE

Tabel SSU.12: Ældre - Budget 2017-2020.

Alle tal er i 2017 pris- og lønniveau samt i hele 1.000 kr.	Budget 2017			Overslagsår		
	Udgifter	Indtægter	Netto	2018	2019	2020
				--- Netto ---		
DRIFT - i alt	320.784	-38.929	281.856	286.755	292.836	292.836
Center for Social og Sundhed	21.255	-	21.255	20.967	18.967	18.967
Tværfagligt team - Ældre	8.846	-	8.846	8.559	8.559	8.559
Puljer	4.565	-	4.565	4.565	2.565	2.565
Elever	7.844	-	7.844	7.844	7.844	7.844
Sekretariat og Stabsfunktioner	1.374	-	1.374	1.374	1.374	1.374
Øvrige sociale formål	268	-	268	268	268	268
Frivilligcenter Furesø	367	-	367	367	367	367
Projekter	738	-	738	738	738	738
Myndighedsteam (ældre)	119.096	-23.209	95.887	99.872	103.153	103.153
Hjælpe midler	22.824	-1.275	21.549	21.549	21.549	21.549
Plejevederlag og hjælp til sygeart mv	858	-	858	858	858	858
Pleje- og daghjem betalinger t/f myndigheder	24.878	-18.579	6.300	5.680	5.058	5.058
Diverse, ældreområdet	403	-101	301	301	301	301
Busdrift	2.003	-	2.003	2.003	2.003	2.003
Budgetvedtagelse 2016 - 2019	-4.103	-	-4.103	-4.103	-4.103	-4.103
Budgetvedtagelse 2017 - 2020	-550	-	-550	-1.250	-1.250	-1.250
Hjemmehjælp	72.784	-3.254	69.529	74.834	78.736	78.736
Rehab Svanepunkt	17.299	-131	17.168	17.168	17.168	17.168
Plejecentre og aktivitetscentre	83.885	-10.486	73.399	73.402	73.402	73.402
Plejecentre	69.397	-2.025	67.372	67.374	67.374	67.374
Køkken - Lillevang	7.683	-8.055	-371	-371	-371	-371
Aktivitetscentre	6.805	-405	6.400	6.401	6.401	6.401
Selvejende ældreinstitutioner	52.431	-5.103	47.328	48.528	53.327	53.327
Aktivitetscentret Gedevejsevang	2.851	-636	2.215	2.215	2.215	2.215
Plejecenter Ryetbo	49.579	-4.466	45.113	46.313	51.112	51.112
Hjemmeplejen	9.631	-	9.631	9.631	9.631	9.631
Hjemmepleje - aktivitetsafhængig	-	-	-	-	-	-
Hjemmepleje - faste udgifter	9.631	-	9.631	9.631	9.631	9.631
Hjemmesygepleje	15.814	-	15.814	15.814	15.814	15.814
Hjemmesygepleje	15.814	-	15.814	15.814	15.814	15.814

Note *: + = Udgifter/merindtægter; Minus (-) = Indtægter/merudgifter.

Kilde: Datatræk i KMD Opus 22. november 2016.

På ældreområdet drives opgaverne hjemmehjælp (inkl. frit valg), hjemmesygepleje, drift af pleje- og dagcentre, madservice, hjælpemidler, boligændringer, transport m.v. Der er visitationskriterier og kvalitetsstandarder for de fleste af områdets ydelser. Der er ikke aldersgrænser for ydelserne, de fleste brugere af områdets ydelser er dog ældre. Stigningen i budgettet fra 2017 og frem skyldes primært demografisk afledte ændringer inden for hjemmepleje.

Vedr. hjemmehjælp – og frit valg:

I henhold til Serviceloven §§ 83, 84 og 91 har kommunen pligt til at sørge for tilbud om personlig og praktisk hjælp i eget hjem, efter princippet: hjælp til selvhjælp.

Kommunen har endvidere pligt til at sikre, at borgeren har mulighed for frit valg af leverandør af ydelserne praktisk hjælp, personlig pleje og madservice.

På området Personlig pleje og praktisk hjælp gennemførte området i 2014 udbud, hvorefter der er 3 leverandører - 2 private og den kommunale hjemmepleje, mod tidligere 10. I løbet af 2017 forventes fornyet udbud.

På områderne vaskeservice og indkøbsservice er ligeledes gennemført udbud. Her er ikke mulighed for at vælge kommunal leverandør.

Den demografiske udvikling i antal borgere over 65 år

Ifølge Furesø Kommunes befolkningsprognose 2016 er antallet af ældre over 65 år kontinuerligt steget de sidste ti år.

I budgetperioden 2017-2020 vil denne udvikling fortsætte, og det samlede antal af borgere over 65 år stiger således med 452 borgere. Udviklingen dækker over udsving inden for de forskellige alderskategorier.

For så vidt angår de 65-74 årige, så reduceres de med 127 borgere, svarende til 3 pct., jf. tabel SSU.13. Fra 2023 vil dette antal dog stige svagt frem mod 2028, dog uden at nå op på samme antal som i 2017.

De største stigninger i antallet af ældre borgere ses dog i alderskategorierne 75-84 årige, 85-94 årige samt 95+ årige. I budgetperioden 2017-2020 vil antallet af 75-84 årige stige med 340 borgere, svarende til 12 pct. I samme periode stiger antallet af 85-94 årige med 218 borgere, svarende til 24 pct. Den største procentvise stigning ses hos de 95+ årige, som stiger med 27 pct. Antalsmæssigt vedrører denne stigning dog kun 20 borgere, jf. tabel SSU.13.

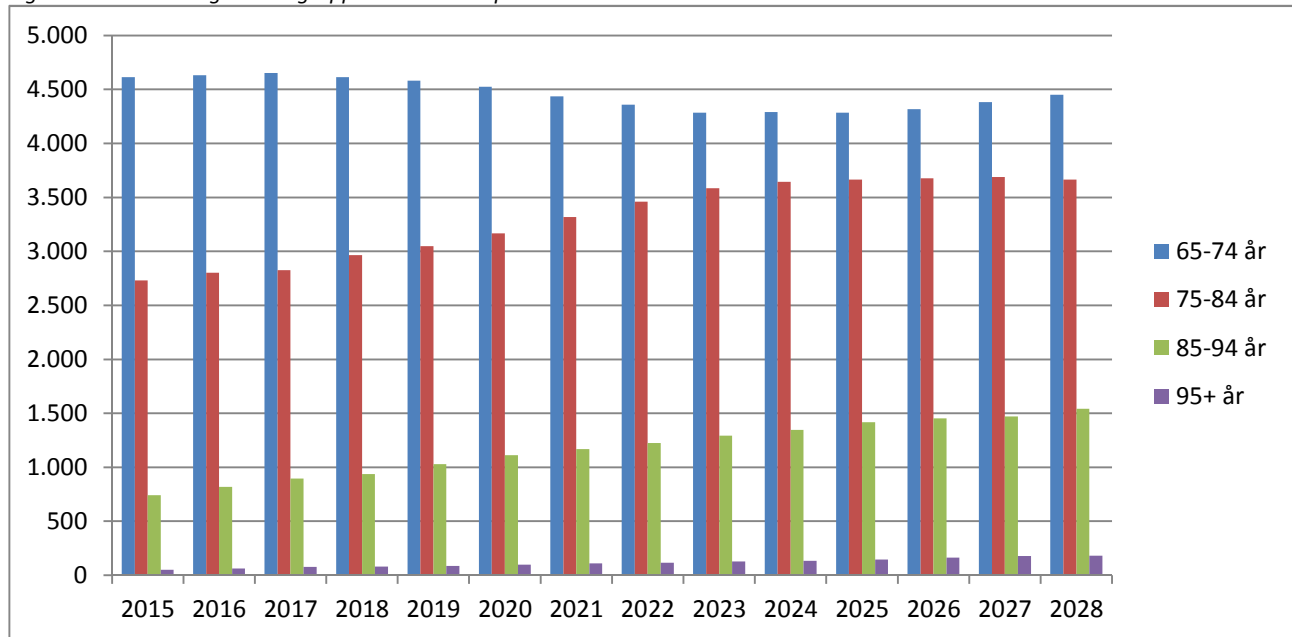
Tabel SSU.13: Udvikling i antal borgere i 2017-2020 samt 2015-2028.

	Ændring i antal borgere 2017-2020	Pct.vis stigning 2017-2020	Ændring i antal borgere 2015-2028	Pct.vis stigning 2015-2028
65-74 år	-127	-3%	-163	-4%
75-84 år	340	12%	932	34%
85-94 år	218	24%	800	108%
95+ år	20	27%	130	249%
I alt	452		1.699	

Kilde: Furesø Kommunes befolkningsprognose 2016.

Frem mod 2028 vil antallet af 65-74 årige samlet set falde med 163 borgere, svarende til 4 pct. Til gengæld vil antallet af ældre borgere i alderskategorierne 75-84 årige, 85-94 årige samt 95+ årige være støt stigende, jf. tabel SSU.13 og figur SSU.5. Fra 2015-2028 stiger antallet af 75-84 årige med 932 personer, svarende til 34 pct., mens antallet af 85-94 årige stiger med 800 borgere, svarende til 108 pct.

Figur SSU.5: Udvikling i aldersgrupper over 65 år i perioden 2015-2028.

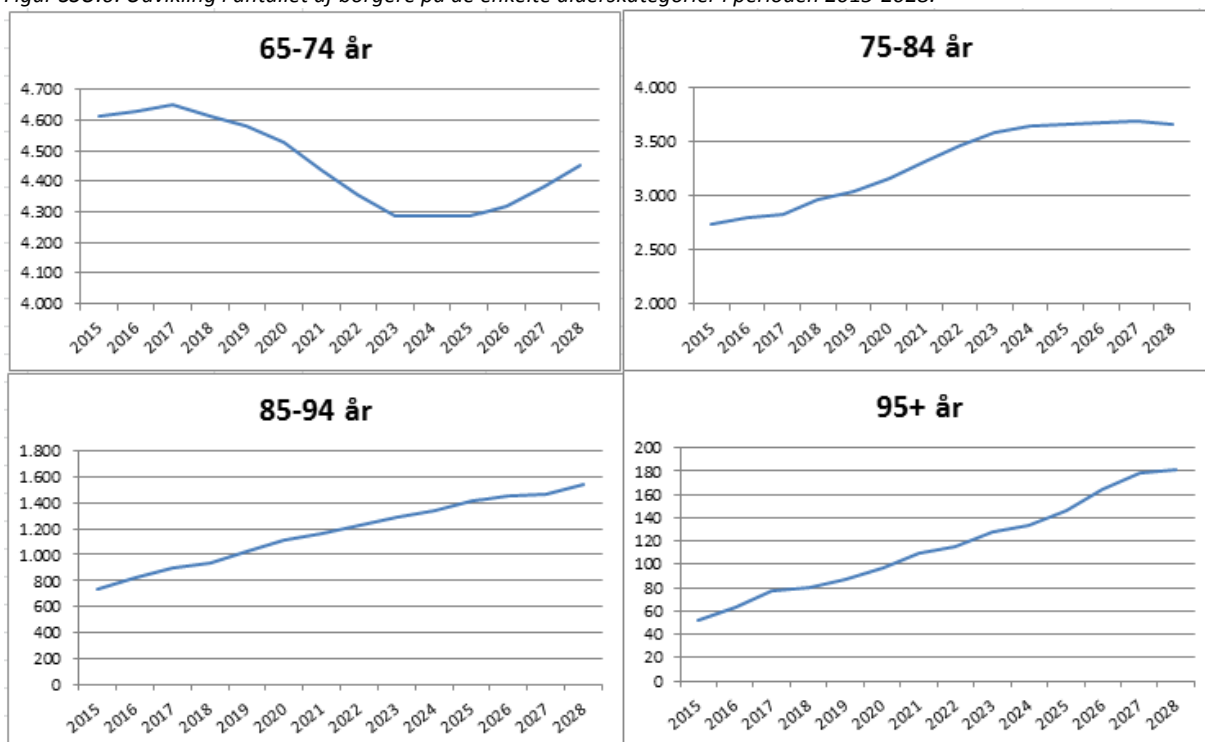


Kilde: Furesø Kommunes befolkningsprognose 2016.

Fra 2015 til 2028 vil antallet af 95+ årige også være støt stigende, og der vil være 130 flere borgere over 95 år. I de sidste år af perioden vil stigningen dog være aftagende.

Figur SSU.6 illustrerer mere specifikt udsvingene i udviklingen på de enkelte alderskategorier. Der gøres opmærksom på, at der er forskel på inddelingen af y-aksen mellem de enkelte alderskategorier, og kurvernes hældning kan derfor ikke sammenlignes.

Figur SSU.6: Udvikling i antallet af borgere på de enkelte alderskategorier i perioden 2015-2028.



Kilde: Furesø Kommunes befolkningsprognose 2016.

Udviklingen i antallet af ældre borgere særligt over 75 år må forventes at medføre en stigende efterspørgsel efter ældreområdets serviceydelser. I budgettet er afsat midler til øgede udgifter, som følge af flere borgere med behov for hjemmepleje og borgere med øget plejetungde. Se "Afrekning kommunal hjemmepleje".

Tabel SSU.14: Modtagere af visiteret hjemmepleje i alt samt over og under 65 år 2012-2015

Alder		2012	2013	2014	2015
Over 65 år	Visiteret hjemmepleje (timer)	134.348	136.082	149.410	158.453
	Antal modtagere af hjemmepleje	1.098	1.140	1.168	1.138
	- heraf nyvisiterede i fht. forrige år	-	262	274	-
	Antal timer/borger	122	119	128	139
Under 65 år	Visiteret hjemmepleje (timer)	29.539	33.461	32.881	31.897
	Antal modtagere af hjemmepleje	215	212	223	288
	- heraf nyvisiterede i fht. forrige år	-	46	59	-
	Antal timer/borger	137	158	147	111
Alle	Visiteret hjemmepleje (timer)	163.887	169.543	182.291	190.350
	Antal modtagere af hjemmepleje	1.313	1.352	1.391	1.426
	- heraf nyvisiterede i fht. forrige år	-	308	333	-
	Antal timer pr. borger	125	125	131	133
	Antal timer pr. borger (65+ årige)	122	119	128	139

Kilde: Care december 2015 og november 2016. Bemærk at der er tale om visiterede timer. Dertil kommer fravær som fraregnes disse timer. Der er dermed ikke direkte sammenhæng mellem visiterede timer og det timetal der udløser udgifter til hjemmepleje.

Budgetvedtagelse

Som følge af budgetvedtagelse 2017-2020 er budgettet til aktivitetsområde Ældre nedjusteret med 1,4 mio. kr. (jf. SSU 8 Generel lønsumsreduktion og SSU 7 Reduceret prisfremskrivning).

Øvrige ændringer af budgettet som følge af budgetvedtagelsen fremgår under de enkelte afsnit neden for.

Omstillingsplaner

Der er udarbejdet en omstillingsplan for 2017 og frem, der adresserer de budgetmæssige udfordringer, der er på budgetområderne plejecentre, køb og salg af plejeboligpladser, hjemmepleje (visiterede timer) samt hjælpemidler. Omstillingsplanen har tre overordnede fokusområder:

- Aktive selvhjulpne borgere
- Aktivt medborgerskab
- Selvhjulpne borgere og stærke fællesskaber

Fokusområderne er udmøntet i 6 konkrete indsatser, som skal skabe et økonomisk råderum til at imødegå det økonomiske pres som følge af den demografiske udvikling og samtidig understøtte den faglige strategi på området.

Indsatserne er:

- Rehabilitering som gennemgående tilgang til borgerne (URT)
- Velfærdsteknologi som naturligt valg i den samlede rehabiliterende og effektiviserede indsats
- Fremtidens plejebolig
- Kvalitetsløft i sagsbehandlingen
- Frivillighed – et naturligt valg på ældreområdet
- Systematisk screening for risikofaktorer og forebyggelige diagnoser

Omstillingsplanerne forventes i 2017 at frigøre 2,2 mio. kr. i 2017 og 7,8 mio. kr. i 2018. Det bemærkes, at den forudsatte økonomiske effekt af velfærdsteknologi indgår i budget 2017 (jf. budgetvedtagelse 2017-2020).

Center for Social og Sundhed

21.255

	Tværfagligt team - Ældre	8.846
	I forbindelse med Budget 2016-2019 er budgettet forøget med 0,5 mio. kr. i 2016 og med 0,4 mio. kr. i hvert af årene 2017-2019, som følge af lukning af "Pulje Plejecentre" og samling af ressourcerne i Tværfagligt team – ældre.	
	Budgettet Tværfagligt team er sammensat af lønbudget til konsulenter med tværfaglige opgaver og rettet mod de decentrale enheder. Herudover er centrets IT-budget placeret her sammen med budget til uddannelse og arbejdsmiljø for hele centret.	

	Personale	5.919
	Driftramme	1.083
	IT	1.845
	Puljer	4.565
	Som følge af budgetvedtagelse 2017-2020 (SSU 1U) er der afsat en pulje til "Klippekort til ekstra hjemmehjælp" (jf. tidligere økonomiaftale mellem regeringen og KL). Puljen er en halv times ekstra hjælp om ugen til borgere, der modtager visiteret hjemmepleje. Borgeren bestemmer selv, hvad tiden skal bruges til. Et klippekort er en mer-hjælp, hvor de svageste borgere tildeles ekstra hjælp, som ikke kan rummes indenfor kommunens serviceniveau. Finanslovspuljen er dog 200 mio. kr. højere end forventet. Derfor vil de i budgetopfølgning I-2017 blive vurderet, om puljen skal forhøjes i 2017 og frem.	1.178
	Pulje til "Målrettet øget livskvalitet og selvbestemmelse for de ældre på plejehjemmene" (jf. teknisk korrektion på budgetvedtagelse 2017-2020).	1.378
	Som følge af budgetvedtagelsen 2017-2020 er der afsat midler til opretholdelse af godt serviceniveau hjemmehjælpsområdet (jf. SSU 2U).	2.000
	Elever	7.844
	Budgettet til social-og sundhedselever er videreført uændret fra 2016. I forbindelse med 3-partsforhandlingerne mellem regeringen og arbejdsmarkedets parter for 2017 ff., er der indgået aftale om at reorganisere de erhvervsrettede grunduddannelser. Det betyder at såvel de samlede elevtal som fordelingen af elevpladser mellem de 2 nye uddannelser (hhv. social- og sundhedshjælper og social- og sundhedsassistent) er væsentligt ændret. De økonomiske konsekvenser af de omlagte uddannelser vil blive indarbejdet snarest. Omlægningen inkl. omlægning af PAU-uddannelsen er forudsat at være økonomineutral samlet set. Omorganiseringen af uddannelserne sker trinvis og vi vil derfor i 2017 både have elever fra den gamle uddannelsesordning og fra de nye uddannelser. Fra 2018 og frem vil vi alene have elever fra de nye uddannelser.	
	<i>Sosu-hjælperelever</i>	6.065
	Kommunen har pligt til at ansætte, aflønne og deltage i uddannelse af social- og sundhedshjælperelever. I 2017 udgør forpligtigelsen 15 elever svarende til en reduktion på 35 elever i forhold til 2016.	
	<i>Sosu-assistentelever</i>	1.779
	Kommunen har pligt til at ansætte, aflønne og uddanne social- og sundhedsassistentelever. I 2017 udgør forpligtigelsen 25 elever svarende til en forøgelse på 10 elever i forhold til 2016.	

Sekretariatets- og stabsfunktioner		1.805
	Øvrige sociale formål	268
	<i>Indkøbsbus</i>	64
	Furesø Kommune giver fast støtte efter servicelovens § 18 til Indkøbsbussen, der er drevet af Ældresagen i Farum. Indkøbsbussen transporterer ældre borgere til indkøbsmulighed i Farum.	
	<i>Støtte til frivilligt socialt arbejde</i>	204
	Furesø Kommune yder støtte til frivilligt socialt arbejde efter Servicelovens § 18. Der er én årlig ansøgningsfrist i marts måned. Social- og Sundhedsudvalget behandler ansøgningerne på udvalgsmødet i april måned. Dette annonceres i lokalavisen forud for ansøgningsfristen.	
	Frivillighedscenter Furesø	367
	Furesø Kommune medfinansierer Frivilligcenter Furesø. Frivilligcenteret modtager et tilsvarende beløb i tilskud fra staten. Frivilligcenter Furesøs opgave er at være med til at styrke frivilligheden i Furesø Kommune og understøtte, at der sættes nye aktiviteter og projekter i gang med deltagelse af frivillige.	
	Projekter	738
	<i>Demensmidler</i>	340
	Midler tilført jf. Budgetforlig 2010 og 2011. Størstedelen af midlerne er p.t. fordelt til særlige demensmedarbejdere på plejecentrene.	
	<i>Ældrepuljen</i>	398
	Ældrepuljen er udmøntet til styrket rehabilitering (genoptræningscentret) og styrket forebyggelse og sundhedsfaglig indsats (hjemmeplejen og hjemmesygeplejen). Det resterende beløb forventes udmøntet ved budgetopfølgning I-2017.	
	Værdighedsmilliard Kommunen modtog i 2016 7,668 mio. kr. Kommunen ansøger i 2017 om 7,812 mio. kr. Midlerne kommer som projektmidler.	
	URT – Udrednings- og RehabiliteringsTeam – Som led i styrkelse af den rehabiliterende indsats udvikles via et udrednings- og rehabiliteringsteam en tværfagligt funderet indsats til borgere, der i forbindelse med tab af funktionsevne søger om hjælp i eget hjem. Indsatsen skal udvikles i 2016-2018. Det forventes at 40-50 borgere løbende vil være i gang med et 8-10 ugers udrednings- og rehabiliteringsforløb, når indsatsen er fuldt udviklet. Indsatsen finansieres i 2016 og 2017 af værdighedsmia. med 3,7 mio. kr. Forventes	

	at kunne reducere behovet for visiterede hjemmehjælpstimer, ved fuld indfasning.	
Myndighedsteam ældre		119.096
		-23.209
	Her afholdes bl.a. udgifter til indkøb af hjælpemidler, hjælpemiddeldepotet, plejevederlag, pleje- og daghjemsbetalinger til og fra andre kommuner samt udgifter til visiteret hjemmepleje fra både kommunal og privat leverandør m.v.	

Hjælpemidler	22.823
	-1.275

Som følge af Budgetvedtagelse 2017-2020 er budgettet til hjælpemidler forøget med i alt 0,85 mio. kr. årligt fordelt på en budgetforøgelse på 1,5 mio. kr. i 2017 (teknisk korrektion) og en budgetbesparelse på 0,65 mio. kr. som følge af SSU 11 (Decentralt udmøntet rammebesparelse på ældre- og sundhedsområdet: Optimeringer og lokale effektive løsninger på kommunens decentrale institutioner). Dertil kommer en indkøbsbesparelse på diabeteshjælpemidler, som reducerer budgettet med 0,2 mio. kr.

Jf. serviceloven skal kommunen yde støtte til hjælpemidler til personer med varig nedsat psykisk og fysisk funktionsevne, når hjælpemidlet i væsentlig grad kan afhjælpe de varige følger af den nedsatte funktionsevne, i væsentlig grad kan lette den daglige tilværelse i hjemmet eller er nødvendigt for, at den pågældende kan udøve et erhverv.

Kommunen bevilger hjælpemidler i henhold til servicelovens § 112. Endvidere ydes støtte til køb af bil jf. § 114, hjælp til forbrugsgoder i henhold til § 113 og boligændringer i henhold til § 116. Endelig føres udgifter til individuel befordring jf. § 117 i serviceloven her.

Nedenstående tabel SSU.15 viser budgettet for 2016 og 2017 samt regnskab for 2013-2015 fordelt på typer af hjælpemidler.

Tabel SSU.15: Udvikling i regnskab 2013-2015, budget 2016 og 2017 (i 1.000 kr./ 2017-pl).

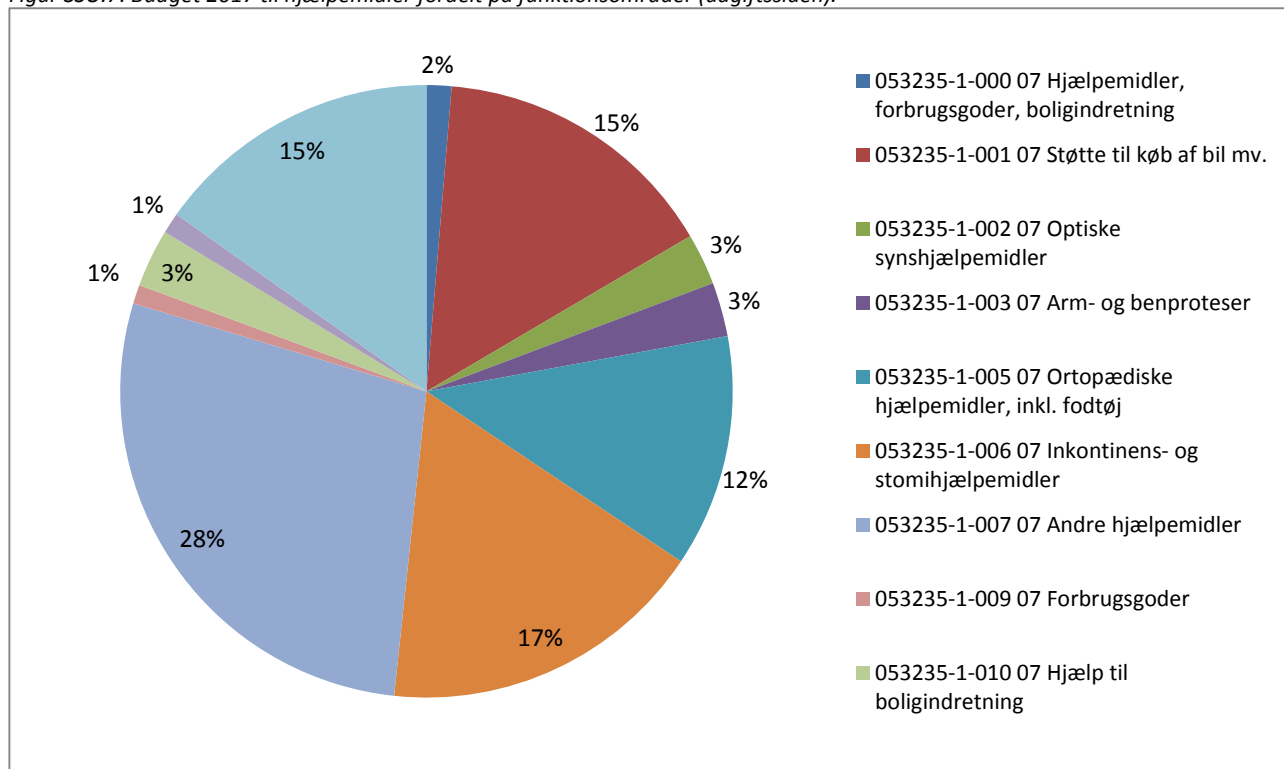
Funktions- område			R2013	R2014	R2015	KORR. B2016	B2017
053235-1-000	Hjælpe midler, forbrugsgoder, boligindretning	U	291	264	269	682	300
053235-1-000	Hjælpe midler, forbrugsgoder, boligindretning	I	-1.121	-964	-430	-	-
053235-1-001	Støtte til køb af bil mv.	U	3.963	2.458	3.117	3.430	3.475
053235-1-001	Støtte til køb af bil mv.	I	-	32	8	-1.273	-1.275
053235-1-002	Optiske synshjælpe midler	U	479	459	612	571	620
053235-1-003	Arm- og benproteser	U	345	472	480	792	650
053235-1-004	Høreapparater til personer	U	13	-	-	-	-
053235-1-005	Ortopædiske hjælpe midler, inkl. fodtøj	U	3.222	3.454	3.312	3.205	2.800
053235-1-006	Inkontinens- og stomihjælpe midler	U	4.064	4.839	4.940	3.935	3.950
053235-1-007	Andre hjælpe midler	U	5.960	6.140	6.422	6.344	6.382
053235-1-009	Forbrugsgoder	U	9	237	183	342	230
053235-1-010	Hjælp til boligindretning	U	1.560	399	850	737	700
053235-1-010	Hjælp til boligindretning	I	-	-601	-	-	-
053235-1-011	Støtte til individuel befordring	U	751	845	863	576	250
053235-1-012	Hjælpe midde ldepoter	U	-	-	-	3.605	3.467
053235-1-091	Tilbagebetaling vedrørende støtte	I	-1.514	-616	-1.102	-	-
053235-1-093	Tilbagebetaling af hjælp til boligindretning	I	-339	-	-	-	-
053540-1-001	Hjælpe midler og etablering af hjælpe midler	U	3.571	3.175	3.183	-	-
	UDGIFTER - I ALT:	U	24.228	22.743	24.232	24.219	22.824
	INDTÆGTER – I ALT:	I	-2.974	-2.149	-1.524	-1.273	-1.275
	NETTO – I ALT:	N	21.254	20.594	22.708	22.945	21.549

Kilde: Opus datatræk d. 15. nov. 2016.

Note: Fordelingen af Budget 2017 på de forskellige typer af hjælpe midler er baseret på forventet regnskab 2016 og forventninger til 2017.

Figur SSU.7 viser den procentvise fordeling af 2017-budgettet for hjælpe midler (ex. hjælpe midde ldepotet) på funktionsområder.

Figur SSU.7: Budget 2017 til hjælpemidler fordelt på funktionsområder (udgiftssiden).



Kilde: Opus datatræk d.15. november 2016.

Neden for uddybes nogle budgetposter.

Hjælpemidler, forbrugsgoder, boligindretning (gr. 000) omfatter udgifter til hjælpemidler til borgere i andre kommuner, hvor Furesø Kommune har givet betalingstilsagn.

Støtte til køb af bil (gr. 001)

Personer med varig nedsat fysisk og psykisk funktionsevne, der i væsentlig grad forringer evnen til at færdes eller i væsentlig grad vanskeliggør muligheden for at færdes har jf. serviceloven § 114 mulighed for at få støtte til køb af bil. Tilsvarende gælder muligheden for at opnå eller fastholde et arbejde eller gennemføre en uddannelse. Støtte til køb af bil gives delvist som et rentefrit tilbagebetalingspligtigt lån, dels som et rentefrit, afdragsfrit lån og dels som støtte.

Når betingelserne for støtte til køb af bil, jf. §§ 1-4, er opfyldt, kan der ydes tilskud til betaling af køreundervisning og en kontrollerende køreprøve samt, hvis det er nødvendigt, en vejledende helbredsmæssig køretest hos politiet. Der kan endvidere ydes tilskud til betaling af lægeerklæring i forbindelse med ansøgning om støtte til køb af bil samt til fornyelse af kørekort af helbredsmæssige årsager, når betingelserne for støtte til køb af bil i øvrigt er opfyldt. Endelig kan der ydes tilskud til betaling af køreundervisning af en person, der godkendes som chauffør for et barn eller en ung under 18 år, der opfylder betingelserne for støtte til køb af bil.

Derudover kan der ydes tilskud til nødvendig indretning af en bil, uanset om der kan ydes støtte til køb af bil.

Andre hjælpemidler (gr. 007)

Opdelingen af budgettet til andre hjælpemidler (jf. servicelovens § 112) fremgår af nedenstående tabel. Øvrige hjælpemidler omfatter bl.a. rollatorer, badebænke, arbejdsstole, særlige hjælpemidler til børn.

Gr. 007	Andre hjælpemidler	6.382
	Diabeteshjælpemidler	1.482
	Senge og madrasser	700
	Kørestole	1.850
	Høretekniske hjælpemidler	350
	Øvrige hjælpemidler	2.000

Forbrugsgoder (gr. 009) bevilliges i henhold til servicelovens § 113. Kommunen skal yde hjælp til køb af forbrugsgoder, når forbrugsgodet i væsentlig grad kan afhjælpe de varige følger af den nedsatte funktionsevne; i væsentlig grad kan lette den daglige tilværelse i hjemmet; eller er nødvendigt for, at den pågældende kan udøve et erhverv. Der kan ikke ydes hjælp til forbrugsgoder, der indgår i sædvanligt indbo. Det er en betingelse for hjælp til køb af forbrugsgoder, at udgiften overstiger kr. 500.

Hjælp til boligindretning (gr. 010)

Støtte til ændringer i borgerens bolig, hvis borgeren har en varig nedsat funktionsevne. Ændringen skal være nødvendig for at gøre boligen bedre egnet som opholdssted.

Medfører den bevilgede boligindretning en ikke ubetydelig forøgelse af boligens værdi, også for andre, ydes den del af hjælpen, der modsvarer denne værdiforøgelse, i form af et rente- og afdragsfrit lån. Det rente- og afdragsfrit lån forfalder alene til betaling ved ejerskifte.

Hvis der ydes hjælp til en borger til anskaffelse af en anden ejerbolig, ydes den del af hjælpen, der svarer til forskelsværdien af den nuværende og den tidligere ejendom, i form af et rente- og afdragsfrit lån. Det rente- og afdragsfrit lån forfalder alene til betaling ved ejerskifte.

Der ydes tilskud til ændringer i borgerens eksisterende bolig, hvor der ikke er tale om en udvidelse af m².

Støtte til individuel befordring (gr. 011)

Individuelle befordringsudgifter til borgere over 67 år, der på grund af varigt nedsat fysisk eller psykisk funktionsevne har behov herfor. Bevilling sker i henhold til § 117 i serviceloven.

Udgiften til kørsel vedr. Furesø-borgere, der er visiteret til dagcenteret på Solgaven, som er et dagcenter for svagsynede ældre, der er beliggende i Farum, men som drives af regionen, føres ligeledes her.

Hjælpemiddeldepoter (gr. 012)

Der er afsat budget til løn til medarbejdere i hjælpemiddeldepotet og indkøb af hjælpemidler til lager, herunder gængse hjælpemidler som rollatorer, senge, greb og lignende, som hyppigt anvendes og ikke indkøbes til konkrete borgere, med angivelse af personnumre.

Derudover er der afsat midler til køb af konsulentbistand hos Hjælpemiddelcentralen i Rødovre, Kommunikationscenteret og Center for Syn og Kommunikation i Region Hovedstaden, m.fl. Anvendes til specialafprøvning og rådgivning om fx synshjælpemidler.

Gr. 012	Hjælpe midde ldepot	3.467
	Køb af konsulentbistand	955
	Løn til medarbejdere	1.605
	Hjælpe midler til lager	906

I tabel SSU.16 ses antallet af unikke borgere pr. funktionsområde, der i løbet af regnskabsårene 2014, 2015 og 2016 (sidstnævnte indtil pr. 09.11.2016) har modtaget en eller anden form for hjælpemiddel. Med unikke borgere menes, at i hvert regnskabår så tæller en borger to gange, hvis borgeren har modtaget eksempelvis et optisk synshjælpemiddel og hjælp til boligindretning.

Tabel SSU.16: Antal unikke borgere, der har modtaget et hjælpemiddel i regnskabsårene 2014 og 2015 samt år til dato i 2016.

Funktionsområde	Typer af hjælpemidler	2014	2015	Pr. 9.11. 2016
053235-1-000	Hjælpe midler, forbrugsgoder, boligindretning og befordring	78	68	29
053235-1-001	Støtte til køb af bil mv.	27	30	31
053235-1-002	Optiske synshjælpe midler	109	105	106
053235-1-003	Arm- og benproteser	10	14	14
053235-1-005	Ortopædiske synshjælpe midler	614	616	517
053235-1-006	Inkontinens- og stomihjælpe midler	756	816	826
053235-1-007	Andre hjælpe midler	1.088	1.040	1.022
053235-1-009	Forbrugsgoder	18	15	24
053235-1-010	Hjælp til boligindretning	57	70	66
053235-1-011	Støtte til individuel befordring	43	41	23
053235-1-012	Hjælpe midde ldepoter	0	0	149
053235-1-091	Tilbagebetaling vedrørende støtte til køb af bil	15	15	0
053540-1-001	Hjælpe midler og etablering af hjælpe midde ldepot	137	130	18
I ALT:		2.952	2.960	2.825

Kilde: Opus datatræk d. 8. nov. 2016.

Note: Fiktive cpr.numre og udgifter uden cpr.nr. er frasorteret.

Tabel SSU.17 nedenfor viser aldersfordelingen for borgere, der har modtaget et hjælpemiddel.

Tabel SSU.17: Aldersfordelingen af unikke borgere, der har modtaget et hjælpemiddel i regnskabsårene 2014 og 2015 samt år til dato i 2016.

	2014	2015	Pr. 9.11.2016
0-18 år	136	143	161
19-40	168	178	153
41-65	736	735	690
66-75	632	682	628
76-85	819	791	766
Over 85 år	461	431	427
I ALT:	2.952	2.960	2.825

Kilde: Opus datatræk d. 8. nov. 2016.

Note: Fiktive cpr.numre og udgifter uden cpr.nr. er frasorteret.

Plejevederlag, plejeorlov og hjælp til sygeartikler og lignende ved pasning af døende i eget hjem 858

Her føres udgifter til ansættelse af pårørende til pasning af nærtstående med handicap eller alvorlig sygdom, efter servicelovens § 118. I 2016 har 1 borger haft plejeorlov. Desuden føres der udgifter til plejevederlag til pårørende til alvorligt syge, der ønsker at dø i eget hjem, efter servicelovens §§ 119-121 og sygeplejeartikler og lignende til teminale borgere efter servicelovens § 122. I 2016 modtog 12 borgere plejevederlag.

Personale 858

**Pleje- og daghjem - betalinger til/fra andre myndigheder 24.878
-18.579**

Lovgivning

Plejeboligområdet er i væsentlig udstrækning reguleret af lovgivningen, hvilket begrænser forvaltningens handlemuligheder på flere punkter.

Ifølge Servicelovens § 192a, stk. 1 skal kommunen tilbyde ældre med behov for en plejebolig på et plejecenter eller i en almen plejebolig senest 2 måneder efter optagelse på en venteliste. Garantien gælder, når den ældre søger via plejeboligarantien, og den mulighed vælger et stigende antal ældre at benytte sig af. Hvis den ældre søger en specifik plejebolig, f.eks. på Lillevang, bortfalder garantien. Endvidere vælger de ældre ofte en plejebolig tæt på deres pårørende. Det vil sige, at selvom Furesø måtte have ledige plejeboliger, er det ikke givet, at den ældre accepterer et tilbud om en plejebolig i Furesø.

Når den ældre har valgt en plejebolig i en anden kommune, kan hjemkommunen ikke kræve, at den ældre flytter tilbage til hjemkommunen, ej heller selvom den måtte have ledige og eventuelt billigere plejeboliger. Det er yderst sjældent, at ældre flytter tilbage til hjemkommunen. Borgere med et akut behov for en plejebolig kan i perioder med mangel på plejeboliger være nødt til at vælge en plejebolig i en anden kommune. I den forbindelse er det væsentligt, at Furesø har det nødvendige antal plejeboliger.

Behovsudvikling og ombygning på plejeboligområdet

Den forbedrede sundhedstilstand og længere levetid i befolkningen afspejler sig generelt set også hos den ældre del af befolkningen, og ældre er således relativt set fysisk mere raske end tidligere. Kendetegnende for ældre med behov for en plejebolig er dog, at ca. 80 pct. har udviklet *demens*. Kombinationen af en forbedret sundhedstilstand og demens betyder, at dels er der en tendens til, at nogle ældre er nødt til at flytte i plejebolig tidligere, dels bor de i plejeboligen i længere tid, end det har været tilfældet tidligere. Med andre ord så er *omsætningshastigheden* på plejeboligerne reduceret.

I 2015 blev der gennemført en omstrukturering af de nuværende plejecentre samt etableret nye pladser (se *Budget 2016 for nærmere beskrivelse*). I 2017 har Furesø Kommune plejeboliger på følgende plejecentre:

Tabel SSU.18: Antal plejeboligpladser i 2017.

Plejecenter	Antal pladser
Plejecenter Lillevang	96
Plejecenter Solbjerghaven	20
Plejecenter Svanepunktet	35
Plejecenter Ryetbo (selvejende)	97 (86)*

Note*: På Ryetbo vil der i forbindelse med renovering midlertidigt blive nedlagt 11 pladser (netto) pr. 1. okt. 2017. Når renoveringen er afsluttet vil der den 1. juli 2018 være i alt 108 pladser.

I budget 2017-2020 er budgetterne for henholdsvis køb og salg af plejeboliger blevet justeret på baggrund af det forventede regnskab 2016. Den samlede korrektion er på 3,6 mio. kr. i 2017 og i hvert af overslagsårene 2018-2020.

Tabel SSU.19: Justering af teknisk budget for plejeboligpladser 2017-2020.

I 1.000 kr.; 2017-p/l	2017	2018	2019	2020
Køb af pladser	1.161	1.161	1.161	1.161
Salg af pladser	2.425	2.425	2.425	2.425
Teknisk korrektion - Netto	3.586	3.586	3.586	3.586

Tabel SSU.20: Teknisk budget for KØB og SALG af plejehjemspladser 2017-2020.

	I 1.000 kr.; 2016-p/l.	2017	2018	2019	2020
KØB	Budget – baseret på reduceret køb af eksterne pladser	23.209	22.589	21.968	21.968
KØB	Antal helårspladser – baseret på forventet regnskab 2016 samt korrigeret for forventet reduceret køb af pladser	37	36	35	35
SALG	Budget – baseret på salg af pladser	-18.579	-18.579	-18.579	-18.579
SALG	Antal helårspladser – baseret på Forventet Regnskab 2016	32	32	32	32

Kilde: Teknisk budget 2017-2020.

Note: Antal helårspladser er baseret på forventet regnskab 2016 medio 2016.

05.32.32	Køb af plejeboligpladser	23.209
	Budgettet vedrører køb af plejeboligpladser til Furesø-borgere, der ønsker at bo på plejecenter i en anden kommune.	
05.32.32	Salg af plejeboligpladser	-18.579
	Budgettet vedrører salg af plejeboligpladser til andre kommuner, hvis borgere ønsker at bo på Furesøs plejecentre.	
05.32.32	Daghjemspladser	1.669

	<p>Budgettet er fastsat til køb af 12 helårspladser på Solgaven, som er et særligt plejecenter og daghjem for blinde og svagtseende. Daghjemmet drives af Region Hovedstaden.</p> <p>Budgettet blev nedjusteret med 0,5 mio. kr. i forbindelse med teknisk budget som følge af øget brug af kommunens eget daghjemstilbud på Lillevang.</p>	
--	---	--

Tabel SSU.21: Status på faktiske antal borgere på plejeboligpladser pr. medio november 2016.

	Antal unikke borgere (pr. medio nov.)
Køb af plejeboligpladser	33 borgere
Salg af plejeboligpladser	25 borgere
Daghjemspladser	10 borgere

Kilde: Calibra pr. 15.11.2016.

Kvalitetsstandarderne tilsiger, at såfremt borgere kan profitere af kommunens eget daghjemstilbud, så visiteres borgeren hertil. Dette har medført et fald i køb af daghjemspadser på Solgaven.

Diverse ældreområdet		403
		-101
	Snerydningsordning for pensionister. Pensionister visiteret til hjemmeplejeydelser kan mod betaling få foretaget snerydning.	
	Udgift, snerydning	403
	Indtægt, snerydning – borgernes betaling	-101
Busdrift		2.003
	Handicapkørsel	
	Som følge af budgetvedtagelse 2017-2020 er budgettet øget med 0,3 mio. kr. i 2017 og frem. Furesø Kommune har indgået aftale med trafikskabet Movia om kørsel til fritidstilbud. Borgere visiteres til individuel handicapkørsel for svært bevægelseshæmmede efter Lov om trafikskaber, nr. 582 af 24. juni 2005 § 11. De borgere, der er visiteret, har ret til minimum 104 kørsler om året. Ved udgangen af 2016 er 316 borgere visiteret til ordningen.	
Budgetvedtagelse 2016 - 2019		-4.103
	Analyse, reduktion af enhedsomkostninger	-4.103
	Som følge af budgetvedtagelsen 2016-2019 blev det besluttet, at der skulle gennemføres en budgetanalyse i efteråret 2015, der skulle pege på besparelser på ældreområdet, der samlet set giver et provenu på 4,0 mio. kr. årligt fra 2016 og frem. Budgetanalysen er gennemført og Social- og Sundhedsudvalget besluttede på sit møde den 2. december 2015, at der findes besparelser på følgende områder:	
	1. Plejecentre: Harmonisering af personaleforbrug	
	2. Visitation: Ændret praksis for visitation og re-visitiation	

	3. Hjælpe midler: Ændret visitationspraksis	
Budgetvedtagelse 2017 - 2020		-550
	<p>Velfærdsteknologi</p> <p>Byrådet har besluttet i forbindelse med budget for 2017 at iværksætte initiativer til at sikre anvendelse af relevante teknologier.</p> <p>Der er såvel både et investerings og et effektiviserings formål med disse indsatser. Der er afsat 0,5 mio. kr. til øgede personale ressourcer i 2017 og i overslagsårene. Der er afsat beløb til kompetenceudvikling 0,25 mio. kr. i 2017.</p> <p>Endvidere er afsat 0,5 mio. kr. på anlægsbudget til investeringer i nye teknologier i 2017 og overslagsårene.</p> <p>Samlet set forventes en besparelse i 2017 på 0,55 mio. kr. i 2017 stigende til 1,25 mio. kr. i 2018 og frem.</p> <p>Forvaltningen udarbejder en plan for indsatserne</p> <p>Øvrige effektiviserings- og udvidelsesforslag som følge af budgetvedtagelse 2017-2020 fremgår af det relevante område.</p>	
Hjemmehjælp		72.784 -3.254
	<p>Her føres udgifterne til afregning af visiterede hjemmehjælpstimer – personlig pleje og praktisk hjælp.</p> <p>Budgettet omfatter:</p> <ul style="list-style-type: none"> • Afregning med Furesø Kommunale hjemmepleje • Afregning med de private leverandører af personlig og praktisk hjælp, herunder særforanstaltning samt indtægter fra brugerbetaling • Tilskud til hjælp: Personlig og praktisk hjælp som borgeren selv udpeger • Hjemmeplejeydelser - betaling til og fra andre myndigheder (mellemkommunale udgifter) <p>Området er reguleret af en række krav og løsninger i forhold hertil :</p> <ul style="list-style-type: none"> • Siden 2003 har kommunen skullet sikre hjemmehjælpsmodtagere frit leverandørvalg. • Når en borger er visiteret til hjemmehjælp, vælges udfører af opgaverne. Denne struktur kræver adskillelse af bestilling og udførelse af ydelser • Serviceniveau skal beskrives ved Kvalitetsstandarder, ligesom ydelser skal prisen fastsættes og der afregnes på ydelsesniveau. • Borgeren kan vælge mellem den kommunale hjemmepleje, en privat leverandør, som kommunen har indgået kontrakt med eller selv at udpege en person, der efterfølgende ansættes til opgaven. • Siden 2014 har kommunen på baggrund af udbud 2 private leverandører til levering af personlig pleje og praktisk hjælp i eget hjem. • Vise praktiske opgaver udføres alene af private leverandører fundet ved udbud af opgaverne (vask og indkøb) 	

<p>Området har været stærkt økonomisk udfordret de senere år. En række indsatser er gennemført for at sikre budgetoverholdelse i videst muligt omfang.</p> <p>Den demografiske udvikling slår igennem også på dette område, hvorfor det er besluttet at hele demografipuljen i 2017 tilføres området "Afrekning med kommunal hjemmepleje".</p>	
Mad, vask, indkøb	2.905 -954
<p>Privat leverandør af Madservice Her føres forventede udgifter og indtægter vedr. privat leverandør af Madservice. I november 2014 havde 54 hjemmeboende borgere valgt privat leverandør og ca. 130 borgere den kommunale leverandør. I august 2015 havde 68 borgere valgt privat leverandør og 152 borgere valgt den kommunale leverandør. I november 2016 havde 58 valgt privat leverandør og 138 den kommunale. Madservice er fortsat omfattet af godkendelsesordningen, der betyder at firmaer kan søge godkendelse efter kommunens frit valgs materiale – kommunen skal indgå kontrakt hvis firmaet opfylder betingelserne. Der er egenbetaling for madservice, jf., kommunens takstblad.</p>	1.035 -500
<p>Private leverandører af vaskeservice Siden november 2010 er tøjvask leveret af private firmaer efter udbud. Der er fastsat brugerbetaling. Beløbet fremgår af oversigten over takster. I november 2014 var 155 borgere visiteret til vaskeservice. I august 2015 var 167 borgere visiteret. I november 2016 er 149 borgere visiteret.</p>	1.122 -282
<p>Private leverandører af indkøbsordning Siden 2007 er indkøb af dagligvarer leveret af private firmaer. Der er gennemført udbud . Der er fastsat brugerbetaling. Beløbet fremgår af oversigten over takster. I november 2014 var 157 borgere visiteret til denne service. I august 2015 var 167 borgere visiteret. I november 2016 var 151 borgere visiteret.</p>	748 -171
Personlig hjælper, særlig service	5.828
<p>Personlig hjælper Her føres lønudgifter til personer, der er udpeget af hjemmehjælpsmodtageren til at udføre den visiterede hjælp. Ansættelse varierer fra 2 timer pr. uge til 37 timer. Der var i november 2014 10 borgere, der modtog hjælp efter denne ordning. Der var i august 2015 15 borgere. Der var i november 2016 19 borgere, der modtog hjælp efter ordningen.</p>	1.791
<p>Særlige foranstaltninger, privat leverandør Budgettet vedrører særlige foranstaltninger for enkelte borgere.</p>	3.526
<p>Særlig service, privat leverandør Budgettet vedrører afregning med privat leverandør, der leverer ydelser hos borgere</p>	510

	med svært tilgængelige hjem. I november 2016 omfattede dette 27 borgere.	
	Hjemmeplejeydelser - betaling til og fra andre myndigheder	1.514 -2.300
	Betaling til andre myndigheder – hjemmeplejeydelser Budgettet dækker udgifter til hjemmepleje for Furesø-borgere i andre kommuner. Budgettet er skønnet på grundlag af det forventede forbrug i 2016.	1.499
	Betaling fra andre myndigheder – hjemmeplejeydelser Budgettet dækker indtægter fra andre kommuner vedr. hjemmeplejeydelser og linnedservice ydet af Furesø Kommune. Som følge af budgetvedtagelse 2017-2020 er de budgetterede salgsindtægter nedjusteret med 1,1 mio. kr. i 2017 og frem (teknisk korrektion).	-2.289
	Madservice	15 -12
	Afregning hjemmepleje	62.536
	Afregning kommunal hjemmepleje	49.826
	Herfra afregnes den aktivitetsbaserede del af den kommunale hjemmeplejes budget. Udgiften føres på hjemmeplejen område neden for, hvor også det faste budget til hjemmeplejen føres. I 2016 er der differentierede afregningspriser (3 priser mod tidligere én): <ul style="list-style-type: none"> • Praktisk hjælp • Personlig pleje i hverdags timer • Personlig pleje, øvrig tid 2017 priserne er under udarbejdelse (november 2016). Afregning med den kommunale hjemmepleje sker efter samme principper som med de private leverandører, ligesom kontraktgrundlaget er det samme. Oversigt i antal borgere, ydelser m.v. fremgår af indledningen til afsnittet om Aktivitetsområde ældre.	44.526
	Demografipuljen er i 2017 tilført den kommunale hjemmepleje. I budgettet for ældreområdet er indregnet merudgifter til hjemmepleje afledt af den demografiske udvikling. Demografimidler fordeles til udgifter relaterende sig til det demografiske udgiftspres afstedkommet af gruppen af borgere over 65 år. Demografimidlerne blev beregnet i forbindelse med budget 2016 på grundlag af antal visiterede timer pr. indbygger i hver enkelt årgang fyldt 65 år i 2014 (seneste regnskabsår). Disse timer sammenholdes med Furesø Kommunes befolkningsprognoses oplysninger om ændringerne i antallet af borgere i de tilsvarende årgange i budgetperioden. Udgiften beregnes herefter på grundlag af den gennemsnitlige timepris,	5.300

	<p>som anvendes ved afregning af private leverandører af hjemmeplejeydelser.</p> <p>Demografipuljen er i årene 2017-2020 udmøntet til hjemmeplejen med 5,3 mio. kr. i hvert af årene.</p> <p>Der resterer således udmøntede demografimidler, jf. nedenstående tabel.</p> <p><i>Tabel SSU.22: Udmøntet demografipulje 2017- 2020</i></p> <table border="1" data-bbox="276 506 1294 595"> <thead> <tr> <th>Mio. kr.</th> <th>2017</th> <th>2018</th> <th>2019</th> <th>2020</th> </tr> </thead> <tbody> <tr> <td>Udmøntet demografipulje</td> <td>-</td> <td>5,3</td> <td>9,2</td> <td>9,2</td> </tr> </tbody> </table> <p>Anm. I budget 2017 er udmøntet 5,3 mio. kr. i hvert af årene 2017-2020 til den kommunale hjemmepleje.</p> <p>Som følge af beslutning om demografiregulering er der ikke foretaget en genberegning af demografipuljen i forbindelse med budget 2017.</p>	Mio. kr.	2017	2018	2019	2020	Udmøntet demografipulje	-	5,3	9,2	9,2	
Mio. kr.	2017	2018	2019	2020								
Udmøntet demografipulje	-	5,3	9,2	9,2								
	Afregning private leverandører af hjemmehjælp	12.710										
	<p>Her føres afregningen med de 2 private leverandører af personlig pleje og praktisk hjælp, som siden 1.9.2014 har indgået kontrakt med Furesø Kommune.</p> <p>Oversigt i antal borgere, ydelser mv. fremgår af indledningen til afsnittet om aktivitetsområde ældre.</p>											
	Træning og rehabilitering	17.299 -131										
	Rehabiliteringscentret Svanepunktet											
	<p>Rehabiliteringscentret Svanepunktet er normeret til 30 pladser. Siden maj 2016 har rehabiliteringscenter arbejdet med et varieret antal pladser op til 36 for at afhjælpe en akut situation i forbindelse med implementering af nyt it-system på hospitalerne samt reduktion af ventedage.</p> <p>Borgerne modtages hele døgnet fra hospitaler eller eget hjem i forløb. Det nære sundhedsvæsen betyder, at der er en øget kompleksitet i borgernes behov. I den forbindelse samarbejdes der med SHS-teamet. Længden af ophold varierer fra få dage til måneder afhængig af problemstillinger. Rehabiliteringscenterets flow er øget i 2016.</p> <p>Kommunen betaler for el, vand, varme og husleje i de boliger, der anvendes som rehabiliterings og aflastningspladser. Udgifter og indtægter vedrørende forplejning budgetteres under Køkkenet på Lillevang.</p> <p>Som følge af budgetvedtagelse 2017-2020 er budgettet til de kommunale plejecentre, selvejende plejecentre samt Rehabiliteringscentret Svanepunktet reduceret med samlet 0,25 mio. kr. som følge af SSU 11 (Decentralt udmøntet rammebesparelse på ældre- og sundhedsområdet: Optimeringer og lokale effektive løsninger på kommunens decentrale institutioner).</p>	17.299 -131										

	Personale	16.730
	Driftsramme	450
	Udgifter vedrørende servicepakken	119
	Beboeres betaling vedrørende servicepakken	-131
	Betaling pr. døgn, månedsvist bagud. Forplejning er budgetteret under Køkkenet på Lillevang.	
Plejecentre, kommunale		69.397
		-2.025
	Som følge af budgetvedtagelse 2017-2020 er budgettet til de kommunale plejecentre, selvejende plejecentre samt Rehabiliteringscentret Svanepunktet reduceret med samlet 0,25 mio. kr. som følge af SSU 11 (Decentralt udmøntet rammebesparelse på ældre- og sundhedsområdet: Optimeringer og lokale effektive løsninger på kommunens decentrale institutioner).	
	Plejecenter Lillevang	43.834
		-774
	Plejecenter Lillevang er et kommunalt plejecenter, som består af 4 huse, der hver har 3 boenheder. Hver boenhed har eget fællesareal. Der er i alt 96 boliger.	
	Lillevang drives efter ældreboligloven. Det betyder, at beboerne indgår lejekontrakt med administrator af boligerne. Administrationen af boligerne er udlagt til boligselskabet Furesødal v. Domea.	
	Udgifter og indtægter vedrørende forplejning budgetteres under Køkkenet på Lillevang.	
	Personale	39.912
	Driftsramme	1.299
	Udgifter vedr. servicepakker	679
	Beboernes betaling for personlig og praktisk hjælp undtaget frit valg (servicepakker). Udgifter og indtægter vedrørende forplejning er budgetteret på Køkkenet på Lillevang.	-724
	Huslejudgifter fællesarealer Lillevang	1.570
	Huslejeindtægter	-50
	Plejecentret Svanepunktet	15.803
		-299
	Det nyetablerede plejecenter Svanepunktet åbnede den 1. maj 2015 og har 35 pladser. Plejecentret er placeret i Farum Midtpunkt sammen med rehabiliteringscentret og Genoptræningscentret.	
	Personale	
	Driftsramme	14.900
	Udgifter vedrørende servicepakken	677

	Beboeres betaling vedrørende servicepakken	217
	Beboeres betaling for særlig service	-299
		-106
	Plejecentret Solbjerghaven	9.759
		-952
	Solbjerghaven er et kommunalt plejecenter. Solbjerghaven består af 2 bofællesskaber med plads til 10 beboere i hvert bofællesskab. Solbjerghaven drives efter ældreboligloven. Det betyder, at beboerne indgår lejekontrakt med administrator af boligerne. Administrationen af boligerne er udlagt til DAB.	
	Personale	8.581
	Driftsramme	238
	Udgifter vedrørende servicepakken	863
	Beboeres betaling vedrørende servicepakken	-951
	Køkkenet på Lillevang	7.683
		-8.055
	Køkkenet på Lillevang leverer døgnforplejning til beboerne på Lillevang og Svane-punktet – plejeboliger og Rehabiliteringscenteret, samt madservice til hjemmeboende, der har valgt kommunen som leverandør. Herudover drives en café, hvor der sælges mad og drikkevarer mv. til borgere, der bl.a. er visiteret til Lillevangs Dagtilbud. Ca. 10 til 15 borgere spiser varm mad, og 30 borgere spiser smørrebrød om dagen i caféen.	5.775
	Der leveres og budgetteres med 95 hovedretter samt 29 biretter pr. dag. til madservice til hjemmeboende.	-7.430
	Der leveres og budgetteres med 161 døgnkostportioner pr. dag til Lillevang og Svane-punktet.	
	Budgettet for madservice for hjemmeboende og for madproduktion til plejecentre og Rehabiliteringscenteret er under udarbejdelse.	
	Ejendomsudgifter, husleje	1.150
	Café	255
	I cafeen er der visiteret mellem 10 og 15 personer, der får den varme mad og 30, der spiser smørrebrød – derforuden er der for ca. 300.000 kr. årligt ved kontant salg i cafeen, det er både mad, drikke, tobaksvarer mm.	-625
	Ledelse og administration	503
	Aktivitetscentre, kommunale	6.805
		-405
	Furesø Kommune har 1 aktivitets- og forebyggelsescenter, 1 aktivitetscenter og 1 dagtilbud . De 2 centre - Gedevasevang og Skovgården - er "åbne" tilbud uden visitation. Lillevangs Dagtilbud er et visiteret tilbud. Gedevasevang er en selvejende institution og budgettet hertil er anført neden for under selvejende institutioner. Aktivitets- og Forebyggelsescentret Skovgården er beskrevet under aktivitetsområde	

	sundhed.	
	Lillevangs dagtilbud	6.805 -405
	Lillevangs Dagtilbud er et visiteret dagtilbud, med mulighed for sene åbningstider. Pt. er der visiteret 93 borgere. Kapaciteten er på 48 pladser pr. dag. Flere af de visiterede borgere har brug for tilbud flere dage om ugen, nogle hver dag. Som følge af budgetvedtagelse 2017-2020 er budgettet til kørsel reduceret med 0,1 mio. kr. (jf. SSU 3 Færre udgifter til befordring).	
	Personale	4.297
	Driftsramme	515
	Kørsel, udgifter Kørsel, Borgernes betaling, jf. "Takster 2017".	989 -374
	Faste udgifter, husleje	1.003
	Indtægter aktiviteter	-31
	Selvejende ældreinstitutioner	52.431 -5.102
	Aktivitetscenter Gedevejsevang	2.851 -636
	Dagcenteret er en del af den selvejende institution "Gedevejsevang", der ligeledes administrerer 41 kollektivboliger. Dagcenteret er et åbent aktivitetscenter. Skønsmæssigt kommer 500 til 600 brugere om ugen. Vi har omkring 75 frivillige knyttet til centeret. Dagcenteret driver en café, hvortil der ydes et kommunalt tilskud. Dagcenterets indtægter stammer fra salg af produkter samt salg af mad fra caféen. Udgifter til el, vand, varme findes på MPT's budget.	
	Personale	2.250
	Driftsramme	281
	Aktiviteter	51 -193
	Café	270 -444
	Plejhjemmet Ryetbo	49.579 -4.466
	Plejhjemmet Ryetbo er en selvejende institution tilsluttet Foreningen til fremskaffelse af Boliger for Ældre og Enlige. Plejhjemmet har i alt 97 boliger pr. 1. januar 2017, hvoraf hovedparten udlejes efter ældreboligloven og administreres af Bjørns-holm og partnere. I 2017 og 2018 renoveres de gamle plejeboliger (etableret i med-før af serviceloven), hvilket indebærer en midlertidig reduktion i antal pladser fra	

<p>oktober 2017. Den 1. juli 2018, når renoveringen er afsluttet, har plejecentret i alt 108 pladser.</p> <p>Som følge af budgetvedtagelse 2017-2020 er budgettet øget med 0,1 mio. kr. i 2017, 1,3 mio. kr. i 2018 og 6,1 mio. kr. i 2019 og 2020 til drift af de nye pladser (teknisk korrektion) .</p> <p>Endvidere er budgettet til de kommunale plejecentre, selvejende plejecentre samt Rehabiliteringscentret Svanepunktet reduceret med samlet 0,25 mio. kr. som følge af SSU 11 (Decentralt udmøntet rammebesparelse på ældre- og sundhedsområdet: Optimeringer og lokale effektive løsninger på kommunens decentrale institutioner).</p>	
Personale	40.592
Driftsramme	1.676
Udgifter vedrørende servicepakken	4.023
Beboeres betaling vedrørende servicepakken	-4.466
Ejerforeningsudgifter	3.289
Hjemmeplejen, Kommunens levering af personlig og praktisk hjælp omfattet af frit valg	9.631
<p>Her føres udgifter og indtægter til drift af den kommunale hjemmepleje, der udfører den praktiske hjælp og de personlige plejeopgaver, borgerne har valgt dem til at udføre.</p> <p>Budgettet består både af faste udgifter og aktivitetsbestemte udgifter til løn. De aktivitetsbestemte udgifter dækkes gennem indtægter for de bestilte visiterede timer fra Visitationen af hjemmehjælp. Den kommunale hjemmepleje forventer indtægter i 2017 på 49.826 mio. kr. (antal timer er under beregning, i f.m. beregning af priser for 2017).</p> <p>Herudover er afsat en ramme til hjemmeplejens levering af sygeplejeydelser for hjemmesygeplejen (delegerede sygeplejeydelser).</p> <p>Budgettet for de faste udgifter er som følge af budgetvedtagelse 2017-2020 øget med 0,75 mio. kr. i 2017 og de følgende år (teknisk korrektion). Under henvisning til SSU 6 "Samling af hjemmeplejen" er budgettet reduceret med 0,75 mio. kr. årligt.</p> <p>Endelig er der fra 2017 udmøntet 0,4 mio. kr. fra ældrepuljen til styrket forebyggelse og sundhedsfaglig indsats i hjemmeplejen til implementering af Triage, faldforebyggelse m.v. til hjemmeplejens budget til faste udgifter.</p>	
Hjemmepleje – aktivitetsafhængig	0
Aktivitetsafhængigt budget Sygeplejeydelser	3.800
Aktivitetsafhængigt budget Hjemmepleje	49.826
Indtægter for visiterede timer fra visitationen til den kommunale hjemmepleje og delegerede sygeplejeydelser fra hjemmesygeplejen	-53.626

	Hjemmepleje - faste udgifter	9.631
	Personale m.v.	8.342
	Driftsramme Budgettet omfatter drift af hjemmeplejen, herunder udgifter i forbindelse med inkontinensmidler m.v.	1.289
Hjemmesygepleje		15.814
	<p>Her føres udgifter vedrørende hjemmesygepleje i henhold til:</p> <ul style="list-style-type: none"> • Sundhedsloven § 138 • Vejledning om hjemmesygepleje • Sundheds- og Forebyggelsesministeriets bekendtgørelse nr. 1601 af 21/12 2007. <p>Som følge af budgetvedtagelse 2017-2020 er budgettet til hjemmesygeplejen forhøjet med i alt 1,75 mio. kr. i 2017 og frem. Heraf vedrører 1,5 mio. kr. delegeret sygepleje (teknisk korrektion) og 0,25 mio. kr. lønmidler til ansættelse af inkontinenssygeplejerske (jf. SSU 11 Decentralt udmøntet rammebesparelse på ældre- og sundhedsområdet: Optimeringer og lokale effektive løsninger på kommunens decentrale institutioner).</p> <p>Fra 2016 er der tilført midler fra ældrepuljen til implementering af Triage, faldforebyggelse m.v.</p> <p>Det forventes, at ca. 1.200 borgere løbende vil modtage ydelser fra hjemmesygeplejen i 2017.</p> <p>I 2017 fortsætter fokus på at udbygge hjemmesygeplejens ansvar for sammenhængen for borgere i komplekse forløb. I dette ligger opbygning af en koordinerende funktion, der i samarbejde med de praktiserende læger skal være med til at forebygge ind- og genindlæggelser af borgere og dermed medvirke til opbremsning af sundhedsudgifterne. Endvidere fortsættes i 2017 samarbejdet med SHS-teamet, samt arbejdet ind i "Selvhjulpne borgere og stærke fællesskaber"</p> <p>De 2 sygeplejeklinikker, en i Værløse og en i Farum, servicerer 15-20 borgere dagligt pr. klinik i gennemsnit. I efteråret 2016 er sygeplejeklinikken i Aktivitets- og Forebyggelsescentret Skovgården åbnet, i 2017 forankres klinikken yderligere i nye rammer, og herunder bliver der særligt fokus på synergier i de mange funktioner på Skovgården</p> <p>Der er endvidere afsat budget til sygeplejeydelser (delegerede sygeplejeydelser), som kan delegeres til den kommunale hjemmepleje eller til privat leverandør.</p>	
	Personale	11.108
	Driftsramme Driftsrammen indeholder blandt andet udgifter til værnemidler og diverse sygeplejeartikler samt beklædning.	506

	Afregning delegerede sygeplejeydelser (heraf forventes 3,8 mio. kr. afregnet til den kommunale hjemmepleje)	4.200
--	--	-------

SSU – Voksenhandicapområdet

252.815
-15.884

Tabel SSU 13: Budgettet på Voksenhandicapområdet fra 2017-2020

Voksenhandicap 1.000 kr. 2017- niveau	Overslagsår			
	2017	2018	2019	2020
Udgifter	252.815	254.932	255.681	255.681
Indtægter	-15.884	-15.884	-15.884	15.884
Netto	236.931	239.047	239.767	239.767
- heraf refusion	-2.783	-2.783	-2.783	-2.783

Voksenhandicapområdets ydelser er reguleret jf. serviceloven, pensionsloven, lov om aktiv beskæftigelsesindsats, lov om ungdomsuddannelse, lov om specialundervisning for voksne og sundhedsloven.

I forbindelse med budgetvedtagelsen er budgettet for aktivitetsområdet rettet op til niveau for faktisk aktivitet. Dette er sket gennem tilførsel af budget med flerårseffekt ved de løbende budgetopfølgninger i 2016. Samt ved de tekniske korrektioner i forbindelse med budgetvedtagelsen.

Tabel SSU 14: Budgettet på Voksenhandicapområdet fra 2017-2020

2016	Forslag	B2017
	ØU 2 - Andel konsulentbesparelse	-1.000
	SSU 5 Fortsat styrket indsats på Voksenhandicapområdet	-1.800
	SSU 7 - Reduceret prisfremskrivning	-405
	SSU 8 - Generel lønreduktion	-233
	SSU 10 Justering af Fontænehusets aktiviteter	-360
	Voksenhandicap i alt tværgående budgetreduktioner	-3.798

Tværgående besparelses- og effektiviseringskrav udgør således i alt 3,8 mio. kr.

Der arbejdes på området med en omstillingsplan som skal sikre realiseringen af de tværgående besparelses- og effektiviseringskrav.

I sammenligning med tidligere budgetår er der i 2017 og frem omflyttet fra funktionerne 05.38.50 og 05.38.52 til funktion 05.32.33. Baggrunden for omflytningen er, at med Socialtilsynets godkendelsesprocedure for botilbud er det blevet klarlagt at mange botilbud har været drevet efter et fejlagtigt lovgrundlag. Mange botilbud til voksne handicappede er almene lejeboliger med tilknyttet hjælp og ikke egentlige botilbud efter §§ 107 og 108 i Serviceloven. I Furesø Kommunes budget er der ved budget 2017 omflyttet budgetmidler vedr. egne botilbud samt budget til køb af botilbudspladser. Flytningen vil have betydning for nøgletal på området, samme problematik findes i alle landets kommuner i større eller mindre grad.

Tabel SSU 15: Fordeling af budgetmidler på funktionsområder

Voksenhandicap 1.000 kr. i 2017-niveau	Budget 2017		
	Udgifter	Indtægter	Netto
Voksenhandicapområdet			
03.22.17 Specialpædagogisk bistand til voksne	1.440	0	1.400
03.30.46 Ungdomsuddannelse for unge med særlige behov	16.032	0	16.032
05.32.32 Pleje og omsorg mv. af ældre og handicappede	24.120	-1.013	23.107
05.32.33 Forebyg. indsats for ældre og handicappede	67.135	-5.492	61.643
05.32.35 Hjælpe midl., forbrugsgoder, boligindretn. og befodr.	240	0	240
05.38.42 Botilbud for personer med særlige sociale problemer	1.573	-708	865
05.38.44 Alkoholbehandling og behandlingshjem	4.026	0	4.026
05.38.45 Behandling af stofmisbrugere	2.791	0	2.791
05.38.50 Botilbud til længerevarende ophold (§108)	58.193	-5.000	53.193
05.38.52 Botilbud til midlertidigt ophold (§ 107)	41.388	-667	40.721
05.38.53 Kontaktperson- og ledsageordninger (§§ 45, 97-99)	1.570	0	1.570
05.38.58 Beskyttet beskæftigelse (§103)	5.903	-833	5.070
05.38.59 Aktivitets- og samværstilbud (§ 104)	26.273	-1.108	25.165
05.57.72 Sociale formål (§ 100)	2.131	-1.068	1.063

Noter: Alle tal i tabellen er i 2017-priser. Data hentet i OPUS november 2016.

Voksenhandicapområdet er organiseret i en Myndigheds- og en Udførerfunktion. Myndighed har budgetansvaret for budgettet til køb af foranstaltninger samt budgettet vedrørende salg af egne pladser til andre kommuner. Disse budgetområder udgøres af et budget til køb af foranstaltninger på 195,9 mio. kr. netto og et indtægtsbudget vedrørende mellemkommunale betalinger på 6,3 mio. kr. Udførerområdet har ansvaret for driften af kommunens egne tilbud, her udgøres budgettet til Specialiserede indsatser for børn, unge og voksne af et budget på netto 43,6 mio. kr. Med virkning fra 1. januar 2017 er budgetansvaret for brugerløn til borgere i beskyttet beskæftigelse på Lynghuset overgået fra Myndighedsområdet til Udførerområdet.

Derudover er der en budgetpost til driftstilskud til det selvejende tilbud Fontænehuset i alt 1,5 mio. kr. netto.

Tabel SSU 16

2017 pris- og lønniveau samt i hele 1.000 kr.*	Budget 2017			Budgetoverslagsår		
	Udgifter	Indtægter	Netto	2018	2019	2020
				----- Netto -----		
DRIFT og STATSREFUSION – i alt						
Voksenhandicap						
Center for Børn og Voksne central	2.206		2.206	2.206	2.206	2.206
Køb af foranstaltning Voksne	204.384	-8.451	195.934	198.085	198.085	198.085
<i>Heraf</i>						
BPA	24.120	-1.013	23.107	23.107	23.107	23.107
Botilbud	118.964	-5.667	113.297	115.574	116.323	116.323
Aktiviteter og uddannelse	25.144	0	25.144	25.142	25.142	25.142

STU og Specialundervisning	17.472	0	17.472	17.347	17.347	17.347
Støttetimer og ydelser	10.294	-1.068	9.226	9.227	9.227	9.227
Misbrug og Botilbud	8.390	-703	7.687	7.687	7.687	7.687
Specialiserede indsatser for børn, unge og voksne	44.128	-515	43.614	43.579	43.579	43.579
Fontænehuset	2.096	-618	1.479	1.479	1.479	1.479
Mellemkommunale betalinger		-6.301	-6.301	-6.301	-6.301	-6.301
Heraf statsrefusion – i alt		-2.783	-2.783	-2.783	-2.783	-2.783

Myndighedsfunktionen bevilger ydelser og støtte til borgere med nedsat psykisk og fysisk funktionsevne, samt til borgere med særlige sociale problemer, herunder misbrugere og udsatte. Ligeledes gives råd og vejledning.

Voksenhandicapafdelingen visiterer til:

- BPA – borgerstyret personlig assistance
- Bo- og aflastningstilbud
- Beskyttet beskæftigelse og aktivitets- og samværstilbud
- Væresteder
- Individuel transport
- Støtte/kontaktpersonordning
- Ledsageordning
- Misbrugsbehandling
- Kompenserende specialundervisning
- Særligt tilrettelagt uddannelsesforløb for unge med særlige behov (STU)

Furesø kommune driver en række bo- og dagtilbud, som er organiseret i 3 søjler under Specialiserede indsatser for børn, unge og voksne.

Der er 6 botilbud med i alt 49 pladser til borgere med nedsat fysisk og psykisk funktionsevne. Det er Bofællesskabet Svanepunktet, Overgangsboligerne, Langkærgård, Lerstedet, Boligerne på Højeloft Vænge og Jonstrup.

Der er tilbud om beskyttet beskæftigelse på Lynghuset, ligesom der også er flere forskellige typer aktivitets- og samværstilbud på samme lokation. Målgruppen er pt. primært udviklingshæmmede, men der findes også et klubtilbud for borgere med autismespektrumforstyrrelser i Lynghuset. Der er aktivitets- og samværstilbud for sindslidende i Lyspunktet og på Skiftesporet, hvor målgruppen primært er misbrugere.

Kommunen har et korps af hjemmevejledere og støttekontaktpersoner. I aften og nattetimerne findes en kontaktordning, så borgere også kan få hjælp og støtte udenfor dagtimerne i ugens hverdage. Der er etableret fagteams indenfor hhv. misbrugsområdet og for borgere med autismespektrumforstyrrelser. Endelig varetager teamet ligeledes opsøgende indsats efter § 99 i Serviceloven.

Fra og med 2015 har Furesø kommune indgået driftsoverenskomst med Fontænehuset. Huset bruges både til aktiviteter vedrørende Jobcenteret, men budgettet er placeret under aktivitetsområde Voksenhandicap. Fra budget 2017 er tilskuddet vedrørende aktivitets- og

samværspladserne bortfaldet.

Budgettet til køb af foranstaltninger til voksne bygger på kendt aktivitet pr. ultimo maj 2016. En række af områderne indenfor Voksenhandicap er delvist selvvisiterende, det gælder kompenserende specialundervisning, misbrugsbehandling og herberger/krisecentre, på disse områder er budgetgrundlaget fremkommet med udgangspunkt i det realiserede forbrug ved Budgetopfølging I.

Tabel SSU 17: Aktivitetsforudsætninger for køb af pladser i budget 2017

Voksenhandicap	Budget 2017	
Antal helårspersoner	Antal	Bemærkning
Voksenhandicapområdet		
03.22.17 Specialpædagogisk bistand til voksne	96	Forløb
03.30.46 Ungdomsudd. for unge med særlige behov	54	Helårselever
05.32.32 Pleje og omsorg mv. af ældre og handicappede	20	Ordninger
05.32.33 Forebyg. indsats for ældre og handicappede	19	Modtagere af individuel støtte i eget hjem
05.32.33 Forebyg. indsats for ældre og handicappede	6	Behandlingsforløb
05.32.33 Forebyg. indsats for ældre og handicappede	4	Forløb
05.32.33 Forebyg. indsats for ældre og handicappede	9	Helårspersoner i Aflastningstilbud
05.32.33 Forebyg. indsats for ældre og handicappede	21	Helårspersoner botilbud
05.32.35 Hjælpe midl., forbrugsgoder, boligindretning og befordr.	12	Ordninger
05.38.42 Botilbud for personer med særlige sociale problemer	2	Helårspladser
05.38.44 Alkoholbehandling og behandlingshjem	75	Forløb
05.38.45 Behandling af stofmisbrugere	75	Forløb
05.38.50 Botilbud til længerevarende ophold (§108)	70	Helårspersoner botilbud
05.38.52 Botilbud til midlertidigt ophold (§ 107)	60	Helårspersoner botilbud
05.38.53 Kontaktperson- og ledsageordninger (§§. 45, 97-99)	81	Personer
05.38.58 Beskyttet beskæftigelse (§103)	30	Helårspersoner
05.38.59 Aktivitets- og samværstilbud (§ 104)	99	Helårspersoner
05.38.59 Aktivitets- og samværstilbud (§ 104)	65	Helårspersoner som modtager støtte til kørsel til dagtilbud
05.57.72 Sociale formål (§ 100)	100	Personer

Udviklingstendenser på voksenhandicapområdet

Deloitte har i foråret 2014 udarbejdet en analyse af Voksenhandicapområdet, på baggrund af analysen skal der tilvejebringes et langsigtet styringsgrundlag, som skal sikre en bedre sammenhæng mellem budget, serviceniveau og effekter af indsatser, der kan nedbringe udgiftsudviklingen. Center for Børn og Voksne er i gang med at implementere en række nye systemer og arbejdsgange som skal understøtte styringen på området.

Center for Børn og Voksne arbejder på at udvikle og tilpasse egne tilbud. Ud fra princippet om mindste indgriben gives borgere mulighed for at blive støttet i eget hjem med fokus på udvikling og træning.

03.22.17 Specialpædagogisk bistand til voksne		1.440
	<p>Området reguleres af lov om specialundervisning for voksne. Alle borgere - uanset alder - med nedsat funktionsevne kan henvende sig til dem, der udbyder kompenserende specialundervisning og få foretaget en udredning af deres behov for undervisning, og hvis der er behov for kompenserende specialundervisning, fremsendes indstilling til kommunen.</p> <p>Der er i 2016 budgetteret med 102 forløb indenfor kompenserende specialundervisning. Både udredning og undervisning konteres under denne funktion.</p>	
03.30.46 Ungdomsuddannelse for unge med særlige behov		16.032
	<p>Ifølge Lov om "Ungdomsuddannelse til unge med særlige behov", har unge udviklingshæmmede og unge med særlige behov i alderen 16 – 25 år ret til et 3-årigt uddannelsesstilbud, såfremt de ikke har mulighed for at gennemføre en anden ungdomsuddannelse med / uden specialpædagogisk støtte.</p> <p>Ungdommens Uddannelsesvejledning (UU) har initiativpligten og det overordnede ansvar for, at alle i målgruppen modtager tilbud om en 3-årig ungdomsuddannelse. Furesø Kommune indgår i UU-Sjælsø, som er et samarbejde mellem Allerød, Furesø, Hørsholm og Rudersdal kommuner om uddannelses- og erhvervsvejledning af børn og unge fra 7. klasse til de fylder 25 år.</p> <p>Det forventes, at 54 helårspersoner vil være i gang med et STU-forløb i 2017. Der har de seneste år været en mindre stigning i antallet af nye STU-bevillinger, og der budgetteres med 18 STU-elever pr. årgang. En STU følger i hovedreglen skoleåret, men enkelte starter deres uddannelse på andre tidspunkter.</p> <p>En del af de STU-studerende får økonomisk støtte til nødvendig transport.</p>	
05.32.32 Pleje og omsorg mv. af ældre og handicappede		24.120
		-1.013
	<p>Borgerstyret personlig assistance – BPA – bevilges efter Servicelovens § 95 eller § 96. § 95 er støtte til praktiske opgaver i hjemmet, mens § 96 også omfatter ledsagelse udenfor hjemmet.</p> <p>Der har gennem en årrække været en tilgang af borgere med bevilget BPA. Og i forhold til sammenlignelige kommuner har Furesø Kommune en høj andel af borgere som har bevilget en BPA-ordning. Som et led i omstillingsplanen samt i forlængelse af Ankestyrelsens afgørelse om bevilling af overvågning gennemgås samtlige BPA-ordninger frem mod 2018</p> <p>Ca. 20 borgere modtager støtte efter én af de to BPA-paragraffer.</p>	
	Tilskud til borgerstyret personlig assistance (Servicelovens § 96)	19.996
	<p>Udmålingen skal bl.a. dække udgifter til hjælpernes løn, evt. tillæg, pension og andre afledte omkostninger. Borgeren varetager arbejdslederfunktionen/ arbejdsgiverfunktionen. Men borgeren kan vælge at overføre tilskuddet til en forening eller en virksomhed, og så skal kommunen desuden udmåle et tilskud til at dække de særlige opgaver, som er forbundet med at være arbejdsgiver.</p>	
	Tilskud til personlig og praktisk hjælp mv., som modtageren selv antager -	4.124

	<p>(Servicelovens § 95, stk. 3) I Furesø Kommune er der 5 borgere, som modtager BPA i henhold til Servicelovens § 95, stk. 3. Her kan en nærtstående varetage arbejdslederfunktionen/ arbejdsgiverfunktionen.</p> <p>Der er i januar 2016 vedtaget nyt Serviceniveau for hele området. Heri fremgår at der kun i yderst særlige tilfælde bevilges yderligere BPA-ordninger efter §95.3. Tillige kom der i 2015 en afgørelse fra Ankestyrelsen hvorefter det præciseres at der ikke kan bevilges timer til overvågning på denne paragraf.</p>	
	<p>Refusion af udgifter til flygtninge med 100 pct. Refusionen vedrører en borger som får hjælp under BPA-ordningen. Borgeren er omfattet af 100 pct. statsrefusion vedr. handicappede flygtninge.</p>	-1.013
<p>05.32.33 Forebyggende indsats for ældre og handicappede</p>		<p>67.135 -5.492</p>
	<p>Under forebyggende indsatser konteres en række individuelle støtteforanstaltninger, herunder støttetimer i eget hjem, aflastningsophold og behandling. Her konteres ligeledes støtte i eget hjem i botilbudslignende tilbud, hvor borgeren bor i en bolig efter § 105 i almenboligloven, mens støtten ydes efter § 85 i Serviceloven.</p> <p>Furesø Kommunes botilbud Svanepunktet, Langkærsgaard, Overgangsboligerne og Boligerne i Jonstrup konteres her. Indtægten for salg af pladser til andre kommuner på de 4 botilbud konteres også her.</p> <p>Furesø Kommunes enheder som yder støtte til borgere i eget hjem konteres ligeledes under denne funktion.</p> <p>Endelig konteres driftstilskuddet til Fontænehuset her.</p>	
	<p>§ 79 Hjælp Budgetområdet omfatter hjælp efter § 79. Budgettet er afsat med udgangspunkt i den kendte aktivitet i 2015, svarende til at 4 borgere har behov for denne hjælp.</p>	99
	<p>§ 79 Driftstilskud Fontænehuset Der ydes driftstilskud til Fontænehuset.</p>	1.479
	<p>§102 Behandling Der ydes støtte til behandling af forebyggende og vedligeholdende karakter f.eks. fysioterapi.</p>	240
	<p>§ 84 Aflastning Området dækker udgiften til afløsning og aflastning efter § 84.</p>	1.620
	<p>§ 85 Støtte i eget hjem købt hos ekstern leverandør Området dækker udgiften til visiterede støttetimer efter § 85 til enkelte borgere, hvor støttebehovet ikke kan dækkes indenfor kapaciteten i Udførerområdet. Det omfatter primært borgere bosat i andre kommuner, hvor Furesø er betalingskommune samt borgere med behov for støtte i tidsrum hvor der ikke er kapacitet indenfor eget Udførerområde f.eks. aften, nat og weekendtimer.</p> <p>Der er i 2016 arbejdet for at flere ydes hjælp i regi af eget Bostøttekorps. Denne tendens forventes fortsat i 2017.</p>	4.364
	<p>§ 85 Støtte i eget hjem ydet af Udførerområdet</p>	18.823

<p>Den individuelle støtte til borgere i eget hjem efter § 85 ydes primært af Bostøtte-teamet som er kommunens eget korps. Støtten ydes primært indenfor normal arbejdstid mandag til fredag, men der er i 2015 etableret en kontaktordning i regi af botilbuddene, hvor borgere kan få hjælp også i aften og nattetimerne. Støtten visiteres i pakker gradueret efter den enkelte borgers støttebehov.</p> <p>Der er afsat budget på denne funktion til fælles ledelse af Furesø Kommunes egne tilbud under Specialiserede indsatser for børn, unge og voksne.</p> <table border="1" data-bbox="292 548 890 831"> <thead> <tr> <th>FOREBYGGENDE INDSATS I FURESØ KOMMUNE</th> <th>BUDGET</th> </tr> </thead> <tbody> <tr> <td>Lyspunktet</td> <td>1.551</td> </tr> <tr> <td>Bostøtte Autismeindsatsen</td> <td>1.934</td> </tr> <tr> <td>Bostøtte Misbrugsindsatsen</td> <td>159</td> </tr> <tr> <td>Kontaktordningen</td> <td>1.365</td> </tr> <tr> <td>Bostøttekorps</td> <td>12.934</td> </tr> <tr> <td>I alt:</td> <td>17.943</td> </tr> </tbody> </table>	FOREBYGGENDE INDSATS I FURESØ KOMMUNE	BUDGET	Lyspunktet	1.551	Bostøtte Autismeindsatsen	1.934	Bostøtte Misbrugsindsatsen	159	Kontaktordningen	1.365	Bostøttekorps	12.934	I alt:	17.943	
FOREBYGGENDE INDSATS I FURESØ KOMMUNE	BUDGET														
Lyspunktet	1.551														
Bostøtte Autismeindsatsen	1.934														
Bostøtte Misbrugsindsatsen	159														
Kontaktordningen	1.365														
Bostøttekorps	12.934														
I alt:	17.943														
<p>Botilbud hvor boligen er Almenbolig efter § 105, og støtten gives efter § 85 i Serviceloven. Køb af pladser</p> <p>Der er afsat budget til betaling af andre kommuner og private leverandører vedr. Furesøborgere med nedsat funktionsevne, der har ophold i bofællesskaber og botilbud, hvor støtten ydes efter § 85 i serviceloven.</p>	23.579														
<p>Botilbud hvor boligen er Almenbolig efter § 105, og støtten gives efter § 85 i Serviceloven. Drift af egne botilbud.</p> <p>Her konteres driftsudgifter til Furesø Kommunes botilbud. Der er 31 boliger til borgere med lettere intellektuelle og kognitive forstyrrelser fordelt med 19 på Svanepunktet og 12 på Langkærgård. De 5 boliger i Overgangsboligerne er til samme målgruppe, men også til borgere med lettere sindslidelser. Endelig er de 5 boliger i Jonstrup målrettet borgere med autismespektrumforstyrrelser.</p> <table border="1" data-bbox="292 1440 932 1653"> <thead> <tr> <th>BOTILBUD</th> <th>BUDGET</th> </tr> </thead> <tbody> <tr> <td>Bofællesskabet Svanepunktet</td> <td>7.276</td> </tr> <tr> <td>Bofællesskabet Langkærgård</td> <td>6.550</td> </tr> <tr> <td>Overgangsboligerne</td> <td>1.873</td> </tr> <tr> <td>Boligerne i Jonstrup</td> <td>568</td> </tr> <tr> <td>I alt:</td> <td>16.267</td> </tr> </tbody> </table> <p>Indtægterne for salg af pladser til andre kommuner på disse botilbud konteres ligeledes her.</p>	BOTILBUD	BUDGET	Bofællesskabet Svanepunktet	7.276	Bofællesskabet Langkærgård	6.550	Overgangsboligerne	1.873	Boligerne i Jonstrup	568	I alt:	16.267	16.267		
BOTILBUD	BUDGET														
Bofællesskabet Svanepunktet	7.276														
Bofællesskabet Langkærgård	6.550														
Overgangsboligerne	1.873														
Boligerne i Jonstrup	568														
I alt:	16.267														
<p>Indtægter ved salg af pladser i egne botilbud</p> <p>Der er budgetteret med betaling fra andre kommuner vedr. pladser, svarende til aktiviteten pr. oktober 2016. Der har været en tendens til at kommuner hjemtager deres borgere til egne tilbud. Furesø Kommunes indtægter for solgte pladser er dermed for nedadgående.</p>	-4.875														

BOTILBUD § 85 I FURESØ KOMMUNE		ANTAL SOLGTE PLADSER
Bofællesskabet Svanepunktet		5
Bofællesskabet Langkærgård		4
Overgangsboligerne		1
Boligerne i Jonstrup		0
I alt:		10
05.32.35 Hjælpe midler, forbrugsgoder, boligindretning og befording		240
Her konteres udgifter til borgere der er bevilget befording efter § 117 i Serviceloven.		
05.38.42 Botilbud for personer med særlige sociale problemer		1.572 -703
I henhold til Serviceloven skal kommunen tilbyde midlertidige ophold i boformer til personer med særlige sociale problemstillinger, der ikke kan opholde sig i egen bolig. Der er primært tale om udgifter til kvindekrisecentre og herbergstilbud. Borgere kan selv henvende sig på tilbuddene og det er den lokale forstander som visiterer.		
Botilbud § 110 – Forsorghjem Ophold på krisecenter kan have varierende længde. Der er budgetteret med et aktivitetsniveau svarende til det kendte pr. medio 2016.		902
Botilbud § 109 – Kvindekrisecentre Ophold på krisecenter kan have varierende længde. Der er budgetteret med et aktivitetsniveau svarende til det kendte pr. medio 2016.		670
Statsrefusion Der ydes 50 % statsrefusion vedrørende botilbud m.v. til personer efter § 109 og § 110		-703
Egenbetaling § 163 Borgere der opholder sig på botilbud for personer med særlige sociale problemer betaler selv for kost og logi jf. Servicelovens § 163. Borgere der har udgifter til egen bolig under opholdet betaler ikke for logi. Indtægtsbudgettet vedr. egenbetalingen er for alle områder med egenbetaling samlet under funktion 5.38.52, midlertidige botilbud.		
05.38.44 Alkoholbehandling og behandlingshjem for alkoholskadede		4.026
Budgettet dækker udgifter til ambulat behandling, dag - og døgnbehandling af alkoholskadede efter sundhedsloven (Sundhedslovens § 141), dog ikke alkoholbehandling, som finder sted på sygehusafdelinger. Kommunalbestyrelsen skal tilbyde vederlagsfri behandling til alkoholmisbrugere, der skal iværksættes senest 14 dage efter, at alkoholmisbrugeren har henvendt sig til kommunen med ønske om at komme i behandling. Behandlingen kan ske som dag- eller døgn behandling.		
05.38.45 Behandling af stofmisbrugere		2.790
Kommunen skal i henhold til servicelovens § 101 tilbyde behandling af stofmisbrugere. Tilbud skal iværksættes senest 14 dage efter henvendelsen til kommunen. En		

	borger, der er visiteret til behandling, kan vælge at blive behandlet i et andet offentligt behandlingstilbud eller godkendt privat behandlingstilbud af tilsvarende karakter. Behandlingen kan ske som dag- eller døgn behandling.									
	<p>Egenbetaling § 163 Borgere der modtager døgnbehandling betaler selv for kost og logi jf. Servicelovens § 163. Borgere der har udgifter til egen bolig under opholdet betaler ikke for logi.</p> <p>Indtægtsbudgettet vedr. egenbetalingen er for alle områder med egenbetaling samlet under funktion 5.38.52, midlertidige botilbud.</p>									
05.38.50 Botilbud til længerevarende ophold (§ 108)		53.192								
	Kommunalbestyrelsen skal tilbyde ophold i boformer, der er egnet til længerevarende ophold, til personer, som på grund af betydelig og varigt nedsat fysisk eller psykisk funktionsevne har behov for omfattende hjælp til almindelige, daglige funktioner eller pleje, omsorg eller behandling, og som ikke kan få dækket disse behov på anden vis.									
	På funktionen er afsat investeringsmidler til kvalitetsudvikling af området.	2.206								
	<p>Botilbud §108 Køb af pladser Det er afsat budget til køb af pladser i andre kommuner, regioner og hos private leverandører.</p> <p>Det afsatte budget afholder ligeledes Furesø Kommunes andel af objektiv finansiering vedrørende Den Sikrede Institution Kofoedsminde (§ 108) på 850.000 kr.</p>	50.986								
05.38.52 Botilbud til midlertidigt ophold (§ 107)		41.388 -667								
	<p>Budgetområdet omfatter budget til køb af pladser i andre kommuner, regioner samt private tilbud. Drift af egne botilbud på Lerstedet og Højeloft Vænge.</p> <p>Udgiften til praktikanter i egne bo- og dagtilbud konters også her, samt borgernes egenbetaling vedrørende ophold på tilbud efter §§109,110,101 og 107</p>									
	<p>Botilbud § 107 Her konteres driftsudgifter til Furesø Kommunes 2 botilbud, som drives efter §107. Der er 3 boliger på Højeloft Vænge og 5 på Lerstedet. Målgruppen for Højeloft Vænge er yngre borgere som vurderes at kunne komme i egen bolig efter kort tid. Målgruppen på Lerstedet er socialt udsatte borgere. Boligerne på Lerstedet kan tilbydes borgere som har taget længerevarende ophold på Herberg og Krisecenter.</p> <table border="1" data-bbox="290 1704 932 1850"> <thead> <tr> <th>BOTILBUD</th> <th>BUDGET</th> </tr> </thead> <tbody> <tr> <td>Boligerne på Højeloft Vænge</td> <td>1.380</td> </tr> <tr> <td>Lerstedet</td> <td>466</td> </tr> <tr> <td>I alt:</td> <td>1.864</td> </tr> </tbody> </table> <p>Der er ikke budgetteret med salg af pladser på de to § 107 tilbud.</p>	BOTILBUD	BUDGET	Boligerne på Højeloft Vænge	1.380	Lerstedet	466	I alt:	1.864	1.864
BOTILBUD	BUDGET									
Boligerne på Højeloft Vænge	1.380									
Lerstedet	466									
I alt:	1.864									
	<p>Botilbud § 107 Køb af pladser Budgettet er afsat til køb af pladser hos andre kommuner, regionen eller private</p>	39.380								

	leverandører											
	Specialpraktikanter Der er afsat budget til aflønning af specialpraktikanter.	162										
	Egenbetaling § 163 Borgere der bor på midlertidige botilbud efter § 107 betaler selv for kost og logi jf. Servicelovens § 163. Borgere der har udgifter til egen bolig under opholdet betaler ikke for logi.	-667										
05.38.53 Kontaktperson- og ledsageordninger		1.570										
	Budgettet dækker udgifter til ledsageordninger for personer med psykisk eller fysisk nedsat funktionsevne og støtte- og kontaktpersonordninger for sindslidende og døvblinde.											
	§ 97 ledsageordninger I henhold til servicelovens § 97 skal kommunen tilbyde op til 15 timers ledsagelse om måneden til personer under 67 år, der ikke kan færdes alene på grund af betydelig og varig nedsat fysisk eller psykisk funktionsevne. Personer som er visiteret til ledsageordningen inden det fyldte 67 år, kan bevare denne ydelse efter det fyldte 67 år, såfremt de stadig opfylder kriterierne for målgruppen. Modtageren kan opspare timer inden for en periode på 6 måneder.	1.220										
	§ 98 Kontaktperson for døvblinde Kommunen skal i særlige tilfælde i henhold til servicelovens § 98 tilbyde hjælp i form af særlig kontaktperson til personer, som er døvblinde. Budgettet er lagt ud fra antallet af borgere i ordningen pr. april 2015, hvor 3 borgere havde bevilling efter denne §.	350										
05.38.58 Beskyttet beskæftigelse (§ 103)		5.903										
	I henhold til Servicelovens § 103 skal kommunen tilbyde beskyttet beskæftigelse til personer under 65 år, som på grund af betydelig nedsat fysisk eller psykisk funktionsevne eller særlig sociale problemer ikke kan opnå eller fastholde beskæftigelse på normale vilkår på arbejdsmarkedet, og som ikke kan benytte tilbud efter anden lovgivning.	-833										
	§103 beskyttet beskæftigelse egne pladser Furesø Kommune har tilbud om beskæftigelse efter § 103 på Lynghuset. Borgere i beskæftigelse efter §103 oppebærer arbejdsvederlag, udgifterne konteres på Lynghuset. Lynghusets værksteder har salg af egenproduktion, disse indtægter er budgetteret på stedet.	2.259 -515										
	<table border="1"> <thead> <tr> <th>BESKYTTET BESKÆFTIGELSE I FURESØ KOMMUNE</th> <th>BUDGET</th> </tr> </thead> <tbody> <tr> <td>Lynghuset</td> <td>2.116</td> </tr> <tr> <td>Arbejdsvederlag</td> <td>143</td> </tr> <tr> <td>Salg af produktion mm,</td> <td>-515</td> </tr> <tr> <td>I alt:</td> <td>1.896</td> </tr> </tbody> </table>	BESKYTTET BESKÆFTIGELSE I FURESØ KOMMUNE	BUDGET	Lynghuset	2.116	Arbejdsvederlag	143	Salg af produktion mm,	-515	I alt:	1.896	
BESKYTTET BESKÆFTIGELSE I FURESØ KOMMUNE	BUDGET											
Lynghuset	2.116											
Arbejdsvederlag	143											
Salg af produktion mm,	-515											
I alt:	1.896											
	§103 beskyttet beskæftigelse køb af pladser Der er afsat budget til køb af pladser på andre kommuners § 103 tilbud, samt hos	3.645										

	private leverandører. Der er budgetteret med at 34 helårspersoner har et tilbud om beskyttet beskæftigelse hos andre kommuner, regionen eller en privat leverandør Borgere i beskyttet beskæftigelse modtager arbejdsvederlag for deres arbejde. Borgere i beskyttet beskæftigelse skal i udgangspunktet selv betale egen transport til og fra deres beskæftigelsessted. Dog gives støtte ved ekstraordinært store transportudgifter, en mindre del af bevillingen bruges til støtte til transport.													
	Indtægter ved salg af pladser i egne tilbud	-318												
	Andre kommuner køber aktuelt 2 pladser i Lynghuset.													
05.38.59 Aktivitets- og samværstilbud (§ 104)		26.273												
		-1.108												
	Efter Servicelovens § 104 skal kommunen tilbyde samværs- og aktivitetstilbud. Furesø kommune driver en række aktivitets- og samværstilbud. Borgere tilbydes tillige kørsel til denne type aktiviteter.													
	§104 Aktivitets- og samværstilbud egne pladser Furesø Kommune driver en række aktivitets- og samværstilbud. Der er aktivitets- og samværstilbud for borgere med udviklingshæmning på Lynghuset. Ligeledes på Lynghuset er der klubtilbud for borgere med autismespektrumforstyrrelser. Der er tilbud til borgere med misbrugsproblemer under Misbrugsindsatsen. Og i Lyspunktet drives et socialpsykiatrisk aktivitets- og samværstilbud	4.773												
	<table border="1"> <thead> <tr> <th>AKTIVITETS OG SAMVÆRS- TILBUD I FURESØ KOMMU- NE</th> <th>BUDGET</th> </tr> </thead> <tbody> <tr> <td>Misbrugsindsatsen</td> <td>1.020</td> </tr> <tr> <td>Lyspunktet</td> <td>388</td> </tr> <tr> <td>Autismeindsatsen</td> <td>447</td> </tr> <tr> <td>Lynghuset § 104</td> <td>2.918</td> </tr> <tr> <td>I alt:</td> <td>4.773</td> </tr> </tbody> </table> <p>En plads er opgjort som en fuldtidsplads i forhold til åbningstiden af det enkelte tilbud. Dvs. flere borgere kan deles om én plads, hvis de er visiteret til et deltidstilbud, der er derfor ikke samme antal borgere som pladser i tilbuddene.</p>	AKTIVITETS OG SAMVÆRS- TILBUD I FURESØ KOMMU- NE	BUDGET	Misbrugsindsatsen	1.020	Lyspunktet	388	Autismeindsatsen	447	Lynghuset § 104	2.918	I alt:	4.773	
AKTIVITETS OG SAMVÆRS- TILBUD I FURESØ KOMMU- NE	BUDGET													
Misbrugsindsatsen	1.020													
Lyspunktet	388													
Autismeindsatsen	447													
Lynghuset § 104	2.918													
I alt:	4.773													
	Aktivitets- og samværstilbud § 104 Køb af pladser Budgettet er afsat til køb af § 104 aktivitets- og samværstilbud i anden kommune, region eller privat tilbud. Bevillingen dækker ligeledes borgernes kørsel til og fra dagtilbud.	21.499												
	Indtægter ved salg af pladser i egne tilbud Andre kommuner betaler aktuelt for 8 aktivitets- og samværspladser i Lynghuset.	-1.087												
05.57.72 Sociale formål (§ 100)		2.131												
		-1.067												
	§100 Merudgifter for voksne med nedsat funktionsevne.	2.131												
		-1.067												
	Ifølge Servicelovens § 100 skal kommunen yde dækning til nødvendige merudgifter ved den daglige livsførelse til personer mellem 18 og 65 år med nedsat varigt fysisk													

	eller psykisk funktionsevne. Der ydes 50 % i statsrefusion.	
--	--	--

Budgetvedtagelse på Social- og Sundhedsudvalgets område 2017 – 2020

Bilag 1a

Oversigt over korrektioner - Budget 2017 – 2020						1.000 kr./2017-PL, netto		
Nr.	Forslag	Budget 2017	Budget 2018	Budget 2019	Budget 2020	Aktivitetssområde	Profitcenter /Omkostningssted/Funktion	PSP-element/art
1	DUT-sager, som følge af Økonomiaftalen for 2017-2020	2.015	2.160	3.180	130	Sundhed		
2	Kommunal medfinansiering - sundhedsbudgettering	2.146	2.031	2.444	4.903	Sundhed		
3	Budget til afholdelse af seniorrådsvalg	275	0	0	0	Ældre		
4	Plejecenter Ryetbo - drift af nye plejeboliger og korrektion	109	1.310	6.111	6.111	Ældre		
5	Plejecenter Ryetbo - bortfald af indtægter	1.434	1.434	1.434	1.434	Ældre		
6	Salg af hjemmeplejeydelser - fejlretning	1.127	1.127	1.127	1.127	Ældre		
7	Køb af plejeboligpladser	1.161	1.161	1.161	1.161	Ældre	5002060000, 5002500030	XG-0000500206-01001, XG-0000500206-01002, XG-0000500206-01003, XG-0000500206-01005, XG-0000500206-001040000500206-01005, XG-0000500206-00104
8	Køb af daghjemspiladser	-512	-512	-512	-512	Ældre	5002060000, 5002500030	XG-0000500206-01001, XG-

Oversigt over korrektioner - Budget 2017 – 2020						1.000 kr./2017-PL, netto		
Nr.	Forslag	Budget 2017	Budget 2018	Budget 2019	Budget 2020	Aktivitetssområde	Profitcenter /Omkostningssted/Funktionen	PSP-element/art
								0000500206-01002, XG-0000500206-01003, XG-0000500206-01005, XG-0000500206-00104
9	Salg af plejeboligpladser	2.425	2.425	2.425	2.425	Ældre	5.002.060.000	XG-0000500206-01003
10	Hjemmepleje - faste driftsudgifter	750	750	750	750	Ældre		
11	Busdrift (flex-handicapkørsel)	350	350	350	350	Ældre		
12	Hjælpe midler	1.500	1.500	1.500	1.500	Ældre		
13	Ændret visitationspraksis vedr. natovervågning af borgere.	-	-	-	-	Ældre		
14	Hjemmesygepleje - delegeret sygepleje	1.500	1.500	1.500	1.500	Ældre		
15	Pulje til "Målrettet øget livskvalitet og selvbestemmelse for de ældre på plejehjemmene"	1.387	1.387	1.387	1.387	Ældre		
16	Salg af pladser i egne boltilbud - faldende indtægter	346	346	346	346	Voksen handicap	Diverse	
17	Særligt tilrettelagt ungdomsuddannelse (STU) (Opdateret siden budgetseminar)	1.135	1.010	1.010	1.010	Voksen handicap	3.22.17	
18	Aktivitets- og samværstilbud - borgere som efter færdiggjort STU har behov for denne type tilbud	4.476	4.476	4.476	4.476	Voksen handicap	5.38.59	
19	BPA-ordninger - stigende aktivitet samt afgang	1.542	1.542	1.542	1.542	Voksen handicap	5.32.32	

Oversigt over korrektioner - Budget 2017 – 2020					1.000 kr./2017-PL, netto			
Nr.	Forslag	Budget 2017	Budget 2018	Budget 2019	Budget 2020	Aktivitetssområde	Profitcenter /Omkostningssted/Funktionen	PSP-element/art
20	Overgang fra børn til voksen - stigende aktivitet	0	2.726	2.726	2.726	Voksen handicap	5.38.52	
21	Førtidspension	-2.000	-3.758	-7.745	-7.587	Borgerservice	3005000000, 3005000001, 3005000004, 3005000005, 3005000007 og 3005000010	Diverse
22	Personlige tillæg, boligydelse, m.m.	-619	-839	-1.055	-1.055	Borgerservice	3005000000, 3005000001, 3005000004, 3005000005, 3005000007 og 3005000010	Diverse
Tekniske korrektioner - i alt		20.547	22.126	24.157	23.724			

	Omlaceringer til/fra andre udvalg:	Budget 2017	Budget 2018	Budget 2019	Budget 2020	Aktivitetssområde	Profitcenter /Omkostningssted	PSP-element/art
23	Omdannelse af Langkærgård	-160	-160	-160	-160	Voksen handicap	Diverse	
24	Flytning af budgetter i Center for Børn og Voksne	-142	-142	-142	-142	Voksen handicap	Diverse	
Omlaceringer - i alt		-302	-302	-302	-302			

	Udvidelsesforslag	Budget 2017	Budget 2018	Budget 2019	Budget 2020	Aktivitetssområde	Profitcenter /Omkostningssted	PSP-element/art
SSU 1U	Pulje til klippekort til ekstra hjemmehjælp. Jf. økonomiaftalen mellem Regeringen og KL	1.178	1.178	1.178	1.178	Ældre	0	0

Oversigt over korrektioner - Budget 2017 – 2020					1.000 kr./2017-PL, netto			
Nr.	Forslag	Budget 2017	Budget 2018	Budget 2019	Budget 2020	Aktivitetssområde	Profitcenter /Omkostningssted/Funktionen	PSP-element/art
SSU 2U	Opretholdelse af et godt serviceniveau på hjemmehjælpsområdet	2.000	2.000	0	0	Ældre	0	0
	Udvidelsesforslag i alt	3.178	3.178	1.178	1.178			

	Effektiviserings og besparelsesforslag	Budget 2017	Budget 2018	Budget 2019	Budget 2020	Aktivitetssområde	Profitcenter /Omkostningssted	PSP-element/art
SSU 1	Optimering af brugen af vederlagsfri fysioterapi	-300	-450	-450	-450	Sundhed		
SSU 2	Selvhjulpne borgere - Fokuseret indsats for at forebygge indlæggelser og genindlæggelser	-1.000	-1.000	-1.000	-1.000	Sundhed		
SSU 3	Færre udgifter til befordring	-250	-250	-250	-250			
SSU 4	Velfærdsteknologisk udvikling	-550	-1.250	-1.250	-1.250	Ældre		
SSU 5	Fortsat styrket indsats på voksenhandicapområdet	-1.800	-3.000	-3.000	-3.000	Voksenhandicap	Diverse	
SSU 6	Samling af hjemmeplejen på Gammelgårdsvej, herunder flytning af sundhedsplejen til Kulturhuset og Frivilligcentret til Stien.	-750	-750	-750	-750	Ældre		
SSU 7	Reduceret prisfremskrivning	-812	-846	-843	-843	Generel		
SSU 8	Generel lønsumsreduktion på ca. 0,5 pct., beskrivelse under ØU 5	-1.387	-1.387	-1.387	-1.387	Generel		
SSU 10	Justering af Fontænehusets aktiviteter.	-360	-360	-360	-360	Voksenhandicap	5.38.59	

Oversigt over korrektioner - Budget 2017 – 2020						1.000 kr./2017-PL, netto		
Nr.	Forslag	Budget 2017	Budget 2018	Budget 2019	Budget 2020	Aktivitetso mrå de	Profitcenter /Omkostningssted/Funktio n	PSP-element/art
SSU 11	Decentralt udmøntet rammebesparelse på ældre- og sundhedsområdet: Optimeringer og lokale effektive løsninger på kommunens centrale institutioner	-950	-950	-950	-950	Ældre og sundhed		
SSU 12	Bedre beskæftigelsesindsats - færre borgere på førtidspension	-2.500	-2.500	-2.500	-2.500	Kontante ydelser	3.005.000.000	XG-000003005-03015
	Effektiviserings og besparelsesforslag i alt	-10.659	-	-	-12.740			

SOCIAL- OG SUNDHEDSUDVALGET	BUDGET 2017		BUDGET 2018		BUDGET 2019		BUDGET 2020	
	Udgift	Indtægt	Udgift	Indtægt	Udgift	Indtægt	Udgift	Indtægt
<i>I 1.000 kr./ 2017-pl</i>								
Aktivitetsområder	895.406	67.268	905.129	67.398	914.929	67.921	915.709	67.921
SUNDHED	178.150	-2.294	181.094	-2.294	183.798	-2.294	184.420	-2.294
BORGERSERVICE - førtidspension, personlige tillæg m.m.	143.656	-10.161	143.288	-10.161	143.033	-10.161	143.191	-10.161
ÆLDRE	320.784	-38.929	325.815	-39.059	332.418	-39.582	332.418	-39.582
VOKSEN-HANDICAP	252.815	-15.884	254.932	-15.884	255.681	-15.884	255.681	-15.884

Kilde: Opus datatræk d. 23.11.2016.

			BUDGET 2017		BUDGET 2018		BUDGET 2019		BUDGET 2020	
I 1.000 kr./ 2017-pl			Udgift	Indtægt	Udgift	Indtægt	Udgift	Indtægt	Udgift	Indtægt
Aktivitetssområder - I ALT:			895.406	-67.268	905.129	-67.398	914.929	-67.921	915.709	-67.921
	Funktion	Funktion - navn								
	SUNDHED		178.150	-2.294	181.094	-2.294	183.798	-2.294	184.420	-2.294
	046281	Aktivitetsbestemt medfinansiering af sundhedsvæsenet	144.562		147.506		150.209		150.831	
	046282	Kommunal genoptræning og vedligeholdelsestræning	16.015	-897	16.015	-897	16.015	-897	16.015	-897
	046284	Vederlagsfri behandling hos fysio- terapeut	6.785		6.785		6.785		6.785	
	046290	Andre sundhedsudgifter	5.343		5.343		5.343		5.343	
	053233	Forebyggende indsats for ældre og handicappede	5.446	-1.397	5.446	-1.397	5.446	-1.397	5.446	-1.397
	BORGERSERVICE - førtidspension, personlige tillæg m.m.		143.656	-10.161	143.288	-10.161	143.033	-10.161	143.191	-10.161
	054866	Førtidspension tilkendt 1. juli 2014 eller senere	16.877		21.853		26.813		31.828	
	054867	Personlige tillæg m.v.	4.041	-2.489	4.041	-2.489	4.041	-2.489	4.041	-2.489
	054868	Førtidspension tilkendt før 1. juli 2014	93.221	-7.231	87.878	-7.231	82.665	-7.231	77.808	-7.231
	055772	Sociale formål	32	0	32	0	32	0	32	
	055776	Boligyldelse til pensionister - kommunal medfinansiering	17.341	160	17.340	160	17.339	160	17.339	160
	055777	Boligsikring - kommunal medfinansiering	12.144	-600	12.144	-600	12.144	-600	12.144	-600
	ÆLDRE		320.784	-38.929	325.815	-39.059	332.418	-39.582	332.418	-39.582
	023231	Busdrift	2.003		2.003		2.003		2.003	

			BUDGET 2017		BUDGET 2018		BUDGET 2019		BUDGET 2020	
I 1.000 kr./ 2017-pl			Udgift	Indtægt	Udgift	Indtægt	Udgift	Indtægt	Udgift	Indtægt
	053232	Pleje og omsorg mv. af ældre og handicappede	279.850	-36.616	284.880	-36.747	291.482	-37.269	291.482	-37.269
	053233	Forebyggende indsats for ældre og handicappede	9.656	-1.042	9.657	-1.042	9.657	-1.042	9.657	-1.042
	053234	Plejehjem og beskyttede boliger	3.289	4	3.289	4	3.289	4	3.289	4
	053235	Hjælpe midler, forbrugsgoder, boligindretning og befording	22.824	-1.275	22.824	-1.275	22.824	-1.275	22.824	-1.275
	053237	Plejevederlag og hjælp til sygeartikler o.lign. ved pasning	858		858		858		858	
	053859	Aktivitets- og samværstilbud (pgf. 104)	1.669		1.669		1.669		1.669	
	057299	Øvrige sociale formål	636		636		636		636	
		VOKSEN-HANDICAP	252.815	-15.884	254.932	-15.884	255.681	-15.884	255.681	-15.884
	032217	Specialpædagogisk bistand til voksne	1.440	0	1.440		1.440		1.440	
	033046	Ungdomsuddannelse for unge med særlige behov	16.032		15.908		15.908		15.908	
	053232	Pleje og omsorg mv. af ældre og handicappede	24.120	-1.013	24.120	-1.013	24.120	-1.013	24.120	-1.013
	053233	Forebyggende indsats for ældre og handicappede	67.135	-5.492	71.296	-5.492	70.072	-5.492	70.072	-5.492
	053235	Hjælpe midler, forbrugsgoder, boligindretning og befording	240		240		240		240	
	053842	Botilbud for personer med særlige sociale problemer (pgf. 10)	1.573	-703	1.573	-703	1.573	-703	1.573	-703
	053844	Alkoholbehandling og behandlingshjem for alkoholskadede (sund)	4.026		4.026		4.026		4.026	
	053845	Behandling af stofmisbruger (servicelovens pgf. 101 og sundh)	2.791		2.791		2.791		2.791	
	053850	Botilbud til længerevarende ophold (pgf. 108)	58.193	-5.000	58.228	-5.000	58.228	-5.000	58.228	-5.000
	053852	Botilbud til midlertidigt ophold (pgf. 107)	41.388	-667	39.435	-667	41.407	-667	41.407	-667
	053853	Kontaktperson- og ledsageordninger (pgf. 45, 97-99)	1.570	0	1.570	0	1.570	0	1.570	0
	053858	Beskyttet beskæftigelse (pgf. 103)	5.903	-833	5.901	-833	5.901	-833	5.901	-833
	053859	Aktivitets- og samværstilbud (pgf. 104)	26.273	-1.108	26.273	-1.108	26.273	-1.108	26.273	-1.108
	055772	Sociale formål	2.131	-1.068	2.131	-1.068	2.131	-1.068	2.131	-1.068

Kilde: Opus datatræk d. 23.11.2016.

SOCIAL- OG SUNDHEDSUDVALGET			BUDGET 2017		BUDGET 2018		BUDGET 2019		BUDGET 2020	
I 1.000 kr./ 2017-pl			Udgift	Indtægt	Udgift	Indtægt	Udgift	Indtægt	Udgift	Indtægt
Aktivitetssområder:			895.406	-67.268	905.129	-67.398	914.929	-67.921	915.709	-67.921
	Funktion	Funktion - navn								
SUNDHED			178.150	-2.294	181.094	-2.294	183.798	-2.294	184.420	-2.294
	046281-1-002	07 Stationær somatik	62.732		63.882		65.081		65.536	
	046281-1-003	07 Ambulant somatik	51.803		53.094		54.124		54.749	
	046281-1-004	07 Stationær psykiatri	6.379		6.567		6.628		6.082	
	046281-1-005	07 Ambulant psykiatri	4.700		4.709		4.815		4.892	
	046281-1-006	07 Praksissektoren (Sygesikring)	17.752		18.021		18.298		18.287	
	046281-1-007	07 Genoptræning under indlæggelse	1.197		1.232		1.265		1.284	
	046282-1-001	07 Kommunal genoptræning og vedligehold	13.084	-897	13.084	-897	13.084	-897	13.084	-897
	046282-1-002	16 Genoptræning på specialiseret niveau(1.907		1.907		1.907		1.907	
	046282-1-200	13 Ledelse og administration	1.023		1.023		1.023		1.023	
	046284-1-000	08 Vederlagsfri behandling hos fysio- te	6.785		6.785		6.785		6.785	
	046290-1-000	07 Andre sundhedsudgifter	2.067		2.067		2.067		2.067	
	046290-1-001	07 Kommunale udgifter til hospice-ophold	1.025		1.025		1.025		1.025	
	046290-1-003	07 Plejetakst for færdigbehandlede patie	1.352		1.352		1.352		1.352	
	046290-1-004	07 Begravelseshjælp	798		798		798		798	
	046290-1-005	07 Befordringsgodtgørelse	101		101		101		101	
	053233-1-002	07 Generelle tilbud med aktiverende og f	4.531	-1.397	4.531	-1.397	4.531	-1.397	4.531	-1.397
	053233-1-200	13 Ledelse og administration	915		915		915		915	

SOCIAL- OG SUNDHEDSUDVALGET			BUDGET 2017		BUDGET 2018		BUDGET 2019		BUDGET 2020	
I 1.000 kr./ 2017-pl			Udgift	Indtægt	Udgift	Indtægt	Udgift	Indtægt	Udgift	Indtægt
BORGERSERVICE - førtidspension, personlige tillæg m.m.			143.656	-10.161	143.288	-10.161	143.033	-10.161	143.191	-10.161
	054866-1-001	16 Førtidspension, 20 pct. kommunal medf	20		20		20		20	
	054866-1-002	16 Førtidspension, 60 pct. kommunal medf	300		300		300		300	
	054866-1-003	16 Førtidspension, 70 pct. kommunal medf	375		375		375		375	
	054866-1-004	16 Førtidspension, 80 pct. kommunal medf	16.182		21.158		26.118		31.133	
	054867-1-002	07 Medicin, personlige tillæg pgf. 14, s	30		30		30		30	
	054867-1-003	07 Tandlægebehandling, personlige tillæg	43		43		43		43	
	054867-1-005	07 Supplement til pensionister med nedsa	137		137		137		137	
	054867-1-006	07 Andre personlige tillæg pgf. 14, stk.	35	0	35	0	35	0	35	0
	054867-1-007	07 Brillor, helbredstillæg pgf. 14a (pgf	16		16		16		16	
	054867-1-008	07 Medicin, helbredstillæg pgf. 14a (pgf	1.394		1.394		1.394		1.394	
	054867-1-009	07 Tandlægebehandling, helbredstillæg pg	645		645		645		645	
	054867-1-010	07 Tandprotese, helbredstillæg pgf. 14 a	389		389		389		389	
	054867-1-011	07 Fysioterapi, kiropraktor- og psykolog	311		311		311		311	
	054867-1-012	13 Fodbehandling, helbredstillæg, § 14 a	508		508		508		508	
	054867-1-013	13 Varmetillæg med 25 pct. kommunal medf	368		368		368		368	
	054867-1-014	13 Høreapparater, helbredstillæg, jf. §	166		166		166		166	
	054867-1-094	01 Tilbagebetaling af personlige tillæg		-103		-103		-103		-103
	054867-2-004	07 Refusion af personlige tillæg og helb		-2.387		-2.387		-2.387		-2.387
	054868-1-000	16 Førtidspension tilkendt før 1. juli 2	13.163	-5.339	13.163	-5.339	13.163	-5.339	13.163	-5.339
	054868-1-001	16 Højeste og mellemste førtidspension m	5.346	608	4.911	608	4.607	608	4.300	608
	054868-1-002	16 Almindelig og forhøjet almindelig før	3.250		3.132		3.050		2.968	
	054868-1-003	16 Højeste og mellemste førtidspension m	12.855		11.724		10.604		9.869	

SOCIAL- OG SUNDHEDSUDVALGET			BUDGET 2017		BUDGET 2018		BUDGET 2019		BUDGET 2020	
I 1.000 kr./ 2017-pl			Udgift	Indtægt	Udgift	Indtægt	Udgift	Indtægt	Udgift	Indtægt
	054868-1-004	16 Almindelig og forhøjet almindelig før	1.483		1.436		1.343		1.250	
	054868-1-005	16 Førtdispension med 65 pct. kommunal m	56.946	-2.500	53.334	-2.500	49.721	-2.500	46.081	-2.500
	054868-1-006	16 Førtdispension med 50 pct. kommunal m	178		178		178		178	
	055772-1-017	16 Efterlevseshjælp med 50 pct. kom-m	32		32		32		32	
	055776-1-000	13 Boligydelse til pensionister - kommun	371	0	371		371		371	
	055776-1-001	07 Tilskud til lejere	12.233		12.232		12.232		12.232	
	055776-1-002	13 Lån til lejere af én og tofamilie- hu	20		20		20		20	
	055776-1-003	07 Tilskud og lån til andelshavere m. fl	127		127		127		127	
	055776-1-005	07 Tilskud til lejebetaling i ældrebolig	4.589		4.589		4.588		4.588	
	055776-1-091	07 Efterreguleringer		160		160		160		160
	055777-1-005	07 Boligsikring som tilskud	100		100		100		100	
	055777-1-006	07 Almindelig boligsikring	12.044		12.044		12.044		12.044	
	055777-1-091	07 Efterregulering		-600		-600		-600		-600
ÆLDRE			320.784	-38.929	325.815	-39.059	332.418	-39.582	332.418	-39.582
	023231-1-000	01 Busdrift	2.003		2.003		2.003		2.003	
	053232-1-000	00 Pleje og omsorg mv. af ældre og handi	713	-105	13	-105	-1.987	-105	-1.987	-105
	053232-1-001	14 Kommunens levering af personlig og pr	65.437	-2.300	70.742	-2.300	74.643	-2.300	74.643	-2.300
	053232-1-002	14 Tilskud til personlig og praktisk hjæ	1.791		1.791		1.791		1.791	
	053232-1-004	00 Hjemmesygepleje	17.180		17.180		17.180		17.180	
	053232-1-009	14 Private leverandører af personlig ogp	19.652		19.652		19.652		19.652	
	053232-1-011	10 Personlig og praktisk hjælp undtaget	157.937	-19.554	158.376	-19.554	163.076	-19.554	163.076	-19.554
	053232-1-092	11 Betaling for personlig og praktisk hj		-2.763		-2.763		-2.763		-2.763
	053232-1-093	11 Betaling for personlig og praktisk hj	0	-11.894	0	-12.025	0	-12.547		-12.547

SOCIAL- OG SUNDHEDSUDVALGET			BUDGET 2017		BUDGET 2018		BUDGET 2019		BUDGET 2020	
I 1.000 kr./ 2017-pl			Udgift	Indtægt	Udgift	Indtægt	Udgift	Indtægt	Udgift	Indtægt
	053232-1-200	13 Ledelse og administration	17.141		17.126		17.126		17.126	
	053233-1-002	07 Generelle tilbud med aktiverende og f	9.084	-1.042	9.084	-1.042	9.084	-1.042	9.084	-1.042
	053233-1-200	13 Ledelse og administration	572		573		573		573	
	053234-1-000	00 Plejehjem og beskyttede boliger	3.289	4	3.289	4	3.289	4	3.289	4
	053235-1-000	07 Hjælpe midler, forbrugsgoder, boligind	300		300		300		300	
	053235-1-001	07 Støtte til køb af bil mv. (Servicelov	3.475	-1.275	3.475	-1.275	3.475	-1.275	3.475	-1.275
	053235-1-002	07 Optiske synshjælpe midler (Servicelove	620		620		620		620	
	053235-1-003	07 Arm- og benproteser (Servicelovens pg	650		650		650		650	
	053235-1-005	07 Ortopædiske hjælpe midler, inkl. fodtø	2.800		2.800		2.800		2.800	
	053235-1-006	07 Inkontinens- og stomihjælpe midler (Se	3.950		3.950		3.950		3.950	
	053235-1-007	07 Andre hjælpe midler (Servicelovens pgf	6.382		6.382		6.382		6.382	
	053235-1-009	07 Forbrugsgoder (Servicelovens pgf. 113	230		230		230		230	
	053235-1-010	07 Hjælp til boligindretning (Servicelov	700		700		700		700	
	053235-1-011	07 Støtte til individuel befordring (Ser	250		250		250		250	
	053235-1-012	16 Hjælpe middeldepoter	3.467		3.467		3.467		3.467	
	053237-1-001	08 Løn og plejevederlag til pårørende, j	793		793		793		793	
	053237-1-003	07 Hjælp til sygeartikler ved pasning af	65		65		65		65	
	053859-1-002	14 Aktivitets- og samværstilbud til pers	1.669		1.669		1.669		1.669	
	057299-1-000	00 Øvrige sociale formål	64		64		64		64	
	057299-1-003	09 Støtte til frivilligt socialt arbejde	572		572		572		572	
VOKSEN-HANDICAP			252.815	-15.884	254.932	-15.884	255.681	-15.884	255.681	-15.884
	032217-1-001	07 Objektiv finansiering af regionale ti	92		92		92		92	
	032217-1-002	07 Køb af pladser	1.349	0	1.349		1.349		1.349	

SOCIAL- OG SUNDHEDSUDVALGET			BUDGET 2017		BUDGET 2018		BUDGET 2019		BUDGET 2020	
I 1.000 kr./ 2017-pl			Udgift	Indtægt	Udgift	Indtægt	Udgift	Indtægt	Udgift	Indtægt
033046-1-000	lig	08 Ungdomsuddannelse for unge med sær-	16.032		15.908		15.908		15.908	
053232-1-002		14 Tilskud til personlig og praktisk hjæ	4.124		4.124		4.124		4.124	
053232-1-003		10 Tilskud til ansættelse af hjælpere ti	19.996	0	19.996		19.996		19.996	
053232-2-002		07 Refusion af udgifter til flygtninge m		-1.013		-1.013		-1.013		-1.013
053233-1-000		07 Forebyggende indsats for ældre og han	110		110		110		110	
053233-1-002		07 Generelle tilbud med aktiverende og f	2.195	-618	2.195	-618	2.195	-618	2.195	-618
053233-1-003		12 Afløsning og aflastning samt tilbud o	1.620		1.620		1.620		1.620	
053233-1-004		12 Socialpædagogisk bistand og behandlin	60.927	-4.875	65.087	-4.875	63.864	-4.875	63.864	-4.875
053233-1-200		13 Ledelse og administration	2.283		2.283		2.283		2.283	
053235-1-011		07 Støtte til individuel befordring (Ser	240		240		240		240	
053842-1-001		07 Botilbud for personer med særlige soc	902		902		902		902	
053842-1-002		07 Kvindekrisecentre (pgf. 109)	670		670		670		670	
053842-2-004		07 Refusion vedrørende botilbud m.v. til		-703		-703		-703		-703
053844-1-003		07 Ambulant behandling	4.026		4.026		4.026		4.026	
053845-1-001		07 Dagbehandlingstilbud til stofmisbruge	2.626		2.626		2.626		2.626	
053845-1-002		07 Døgnbehandlingstilbud til stofmisbrug	165		165		165		165	
053850-1-000		07 Botilbud til længerevarende ophold (p	2.206		2.206		2.206		2.206	
053850-1-001		07 Længerevarende botilbud for personerm	850		850		850		850	
053850-1-002		07 Længerevarende botilbud for personerm	40.148	-5.000	40.184	-5.000	40.184	-5.000	40.184	-5.000
053850-1-003		07 Længerevarende botilbud for sindslide	14.988	0	14.988	0	14.988	0	14.988	0
053852-1-000		07 Botilbud til midlertidigt ophold (pgf	162		162		162		162	
053852-1-001		07 Midlertidigt botilbud for personer me	3.818	0	3.818		3.818		3.818	
053852-1-002		07 Midlertidigt botilbud for personer me	26.990	0	24.264	0	24.264	0	24.264	
053852-1-003		07 Midlertidigt botilbud for sindslidend	10.418		11.190		13.163		13.163	

SOCIAL- OG SUNDHEDSUDVALGET			BUDGET 2017		BUDGET 2018		BUDGET 2019		BUDGET 2020	
I 1.000 kr./ 2017-pl			Udgift	Indtægt	Udgift	Indtægt	Udgift	Indtægt	Udgift	Indtægt
	053852-1-092	07 Beboeres betaling (pgf. 163)	0	-667		-667		-667		-667
	053853-1-003	07 Ledsageordning for personer med nedsa	1.220	0	1.220	0	1.220	0	1.220	
	053853-1-004	07 Kontaktpersonordning for døvblinde (p	350		350		350		350	
	053858-1-002	14 Beskyttet beskæftigelse til personerm	4.858	-833	4.858	-833	4.858	-833	4.858	-833
	053858-1-005	07 Arbejdsvederlag (pgf. 105)	1.046	0	1.044		1.044		1.044	
	053859-1-001	07 Aktivitets- og samværstilbud til pers	5.037	0	5.037	0	5.037	0	5.037	0
	053859-1-002	14 Aktivitets- og samværstilbud til pers	15.147	-1.108	15.147	-1.108	15.147	-1.108	15.147	-1.108
	053859-1-003	14 Aktivitets- og smaværstilbud for sind	2.886		2.886		2.886		2.886	
	053859-1-005	07 Arbejdsvederlag (pgf. 105)	2.239		2.239		2.239		2.239	
	053859-1-200	13 Ledelse og administration	964		964		964		964	
	055772-1-010	07 Merudgifter for voksne med nedsat fun	2.131		2.131		2.131		2.131	
	055772-2-002	13 Refusion af udgifter til sociale form		-1.068		-1.068		-1.068		-1.068

Kilde: Opus datatræk d. 23.11.2016.

SOCIAL- OG SUNDHEDSUDVALGET		BUDGET 2017		BUDGET 2018		BUDGET 2019		BUDGET 2020	
I 1.000 kr./ 2017-pl		Udgift	Indtægt	Udgift	Indtægt	Udgift	Indtægt	Udgift	Indtægt
Aktivetsområde: SUNDHED		178.150	-2.294	181.094	-2.294	183.798	-2.294	184.420	-2.294
Proficenter									
Sundhed		150.415	0	153.359	0	156.063	0	156.684	0
	Aktivetsbestemt medfinan sundhedsvæs	144.562		147.506		150.209		150.831	
	Andre sundhedsudgifter	899		899		899		899	
	Akt. indenfor sundhedsfremme/foreb. §119	371		371		371		371	
	Kommunal Finansiering	2.888		2.888		2.888		2.888	
	SHS-team	1.696		1.696		1.696		1.696	
Træning og rehabilitering		27.735	-2.294	27.735	-2.294	27.735	-2.294	27.735	-2.294
	Genoptræning Svanepunktet	15.504	-897	15.504	-897	15.504	-897	15.504	-897
	Løn	13.577		13.577		13.577		13.577	
	Drift	1.927	-897	1.927	-897	1.927	-897	1.927	-897
	Vederlagsfri fys.tep	6.785		6.785		6.785		6.785	
	Aktivets-og forebyg.center Skovgården	5.446	-1.397	5.446	-1.397	5.446	-1.397	5.446	-1.397
	Løn	4.153		4.153		4.153		4.153	
	Drift	1.293	-1.397	1.293	-1.397	1.293	-1.397	1.293	-1.397

SOCIAL- OG SUNDHEDSUDVALGET					BUDGET 2017		BUDGET 2018		BUDGET 2019		BUDGET 2020	
					Udgift	Indtægt	Udgift	Indtægt	Udgift	Indtægt	Udgift	Indtægt
		<i>I 1.000 kr./ 2017-pl</i>										
Aktivitetssområde: ÆLDRE					320.784	-38.929	325.815	-39.059	332.418	-39.582	332.418	-39.582
Profi-center												
Center for Social og Sundhed					21.255	0	20.967	0	18.967	0	18.967	0
		Tværfagligt team - Ældre			8.846		8.559		8.559		8.559	
		Puljer			4.565		4.565		2.565		2.565	
		Elever			7.844	0	7.844	0	7.844	0	7.844	0
Sekretariat og Stabsfunktioner					1.374	0	1.374	0	1.374	0	1.374	0
		Øvrige sociale formål			268		268		268		268	
		Frivilligcenter Furesø			367		367		367		367	
		Projekter			738	0	738	0	738	0	738	0
			Projekter, ældreområdet		340		340		340		340	
			Proj. ældre Ældrepuljen		398		398		398		398	
Myndighedsteam (ældre)					119.096	-23.209	123.082	-23.209	126.362	-23.209	126.362	-23.209
		Hjælpe midler			22.824	-1275	22.824	-1275	22.824	-1275	22.824	-1275
		Plejevederlag og hjælp til sygeart mv			858		858		858		858	
		Pleje- og daghjem betalinger t/f myndigh			24.878	-18579	24.258	-18579	23637	-18579	23637	-18579

SOCIAL- OG SUNDHEDSUDVALGET					BUDGET 2017		BUDGET 2018		BUDGET 2019		BUDGET 2020	
					Udgift	Indtægt	Udgift	Indtægt	Udgift	Indtægt	Udgift	Indtægt
	<i>I 1.000 kr./ 2017-pl</i>											
	Diverse, ældreområdet				403	-101	403	-101	403	-101	403	-101
	Busdrift				2.003		2.003		2.003		2.003	
	Budgetvedtagelse 2016 - 2019				-4.103		-4.103		-4.103		-4.103	
	Budgetvedtagelse 2017 - 2020				-550		-1.250		-1.250		-1.250	
	Hjemmehjælp				72.784	-3.254	78.089	-3.254	81.990	-3.254	81.990	-3.254
		Mad, vask, indkøb			2.905	-954	2.905	-954	2.905	-954	2.905	-954
		Personlig hjælper, særlig service			5.828		5.828		5.828		5.828	
		Hjplejedydelser betaling t/f myndigheder			1.514	-2300	1.514	-2300	1514	-2300	1514	-2300
		Demografi - Hjemmepleje			0		5.317		9.219		9.219	
		Afregning hjemmepleje			62.536		62.524		62.524		62.524	
Træning og rehabilitering					17.299	-131	17.299	-131	17.299	-131	17.299	-131
	Rehab Svanepunkt - Dag/aften				16.079		16.079		16.079		16.079	
	Rehab Svanepunkt - led/adm				650		650		650		650	
	Rehab Svanepunkt - drift				450		450		450		450	
	Rehab Svanepunkt - Servicepakker				119	-131	119	-131	119	-131	119	-131
Plejecentre og aktivitetscentre					83.885	-10.486	83.888	-10.486	83.888	-10.486	83.888	-10.486
	Plejecentre				69.397	-2.025	69.399	-2.025	69.399	-2.025	69.399	-2.025
		Lillevang			43.834	-774	43.835	-774	43.835	-774	43.835	-774
			Plejecenter - Lillevang		8.061	-774	8.061	-774	8.061	-774	8.061	-774
				Lillevang Demente med særlige behov	902		902		902		902	
				Lillevang Center - reng.	933		933		933		933	

SOCIAL- OG SUNDHEDSUDVALGET					BUDGET 2017		BUDGET 2018		BUDGET 2019		BUDGET 2020	
	I 1.000 kr./2017-pl				Udgift	Indtægt	Udgift	Indtægt	Udgift	Indtægt	Udgift	Indtægt
				adm.								
				Plejecenter Lillevang - Dag/aften	317		317		317		317	
				Plejecenter Lillevang - Drift	1.356		1.356		1.356		1.356	
				Plejecenter Lillevang - Ejendomsudg	1.570	-50	1570	-50	1570	-50	1570	-50
				Plejecenter Lillevang - Servicepakker	679	-724	679	-724	679	-724	679	-724
				Lillevang - ledelse og administration	2.303		2.303		2.303		2.303	
				Lillevang - Husene	35.773	0	35.774	0	35.774	0	35.774	0
				Plejecenter Lillevang - Nat	3.684		3.684		3.684		3.684	
				Kornelhaven	7.286		7.286		7.286		7.286	
				Blommehaven	7.286		7.286		7.286		7.286	
				Magnoliehaven	7.286		7.286		7.286		7.286	
				Syrenhaven	7.286		7.286		7.286		7.286	
				Sygeplejersker	2.945		2.945		2.945		2.945	
				Plejecenter Svanepunkt	15.803	-299	15.804	-299	15.804	-299	15.804	-299
				Plejecenter Svanepunkt - køkken	415		415		415		415	
				Svanepunkt - ledelse og administration	534		534		534		534	
				Plejecenter Svanepunkt - Dag/aften	12.270		12.271		12.271		12.271	
				Plejecenter Svanepunkt - Nat	1.201		1.201		1.201		1.201	
				Plejecenter Svanepunkt - drift	677		677		677		677	
				Plejecenter Svanepunkt - Servicepakker	217	-299	217	-299	217	-299	217	-299
				Svanepunkt Demente med særlige behov	490		490		490		490	

SOCIAL- OG SUNDHEDSUDVALGET					BUDGET 2017		BUDGET 2018		BUDGET 2019		BUDGET 2020	
	I 1.000 kr./ 2017-pl				Udgift	Indtægt	Udgift	Indtægt	Udgift	Indtægt	Udgift	Indtægt
		Plejecenter Solbjerghaven			9.759	-952	9759	-952	9759	-952	9759	-952
			Plejecenter Solbjerghaven - Dag/aften		7.100		7100		7100		7100	
			Plejecenter Solbjerghaven - Nat		970		970		970		970	
			Plejecenter Solbjerghaven - drift		238		238		238		238	
			Plejecenter Solbjerghaven Servicepakker		863	-952	863	-952	863	-952	863	-952
			Solbjerghaven -ledelse og administration		588		588		588		588	
		Køkken - Lillevang			7.683	-8055	7683	-8055	7683	-8055	7683	-8055
			Køkkenet på Lillevang - Ejendomsudgifter		1.150		1150		1150		1150	
			Madservice hjemmeboende		1.766	-1809	1766	-1809	1766	-1809	1766	-1809
			Køkkenet på Lillevang - løn		4.009	-5620	4009	-5620	4009	-5620	4009	-5620
			Lillevang Café		255	-625	255	-625	255	-625	255	-625
			Køkkenet på Lillevang - ledelse og admin		503		503		503		503	
		Aktivitetscentre			6.805	-405	6806	-405	6806	-405	6806	-405
			Aktivitetscenter - Lillevang		6.805	-405	6806	-405	6806	-405	6806	-405
			Lillevangs Dagtilbud		6.233	-405	6233	-405	6233	-405	6233	-405
			Lillevangs Dagtilbud Ledelse og Adm		572		573		573		573	
		Selvejende ældreinstitutioner			52.431	-5103	53761	-5233	59083	-5756	59083	-5756
			Aktivitetscentret Gedevasvang		2.851	-636	2851	-636	2851	-636	2851	-636

SOCIAL- OG SUNDHEDSUDVALGET					BUDGET 2017		BUDGET 2018		BUDGET 2019		BUDGET 2020	
	I 1.000 kr./ 2017-pl				Udgift	Indtægt	Udgift	Indtægt	Udgift	Indtægt	Udgift	Indtægt
		Plejecenter Ryetbo			49.579	-4466	50910	-4597	56232	-5119	56232	-5119
			Plejecenter Ryetbo - Dag/aften		34.200		35205		39225		39225	
			Plejecenter Ryetbo - Nat		4.461		4592		5113		5113	
			Plejecenter Ryetbo - drift		1.676		1725		1921		1921	
			Plejecenter Ryetbo - Ejendoms-udgifter		3.289		3289		3289		3289	
			Plejecenter Ryetbo - Servicepakker		4.023	-4466	4142	-4597	4620	-5119	4620	-5119
			Ryetbo Demente med særlige behov		911		938		1044		1044	
			Ryetbo led/adm Ledelse og Adm		1.020		1020		1020		1020	
Hjemmeplejen					9.631	0	9631	0	9631	0	9631	0
		Hjemmepleje - aktivitetsafhængig			0	0	0	0	0	0	0	0
			Sygeplejeydelser - hjemmeplejen		2.043		2043		2043		2043	
			Team Nord		14.877		14873		14873		14873	
			Team Syd		12.650		12646		12646		12646	
			Team aften		11.337		11333		11333		11333	
			Hjemmehjælp Furesø vikar		5.063		5063		5063		5063	
			Afregning for visiterede timer		-45.970		-45957		-45957		-45957	
Hjemmepleje - faste udgifter					9.631	0	9631	0	9631	0	9631	0
			Hjemmepleje Administration		610		610		610		610	
			Hjemmepleje Planlægningsfunktion		1.966		1966		1966		1966	
			Team nat		3.295		3295		3295		3295	

SOCIAL- OG SUNDHEDSUDVALGET					BUDGET 2017		BUDGET 2018		BUDGET 2019		BUDGET 2020	
	I 1.000 kr./2017-pl				Udgift	Indtægt	Udgift	Indtægt	Udgift	Indtægt	Udgift	Indtægt
			Hjemmepleje Drift		1.388		1388		1388		1388	
			Hjemmepleje Ledelse Ledelse og Adm		2.372		2372		2372		2372	
Hjemmesygepleje					15.814	0	15814	0	15814	0	15814	0
	Centrale udgifter vedr. Hjemmesygeplejen				10.432		10432		10432		10432	
	Hjemmesygepleje Drift				506		506		506		506	
	Afregning delegerede Sygeplejeydelser				4.200		4200		4200		4200	
	Cen udg Hjsygepl Ledelse og Adm				676		676		676		676	

Kilde: Opus datatræk d. 23.11.2016.

SOCIAL- OG SUNDHEDSUDVALGET			BUDGET 2017		BUDGET 2018		BUDGET 2019		BUDGET 2020	
			Udgift	Indtægt	Udgift	Indtægt	Udgift	Indtægt	Udgift	Indtægt
I 1.000 kr./ 2017-pl										
Aktivitetsområde Voksenhandicap			252.815	15.884	254.932	15.884	255.681	15.884	255.681	15.884
Proficenter										
Center for Børn og Voksne			252.815	-15.884	254.932	-15.884	255.681	-15.884	255.681	-15.884
	Center for Børn og Voksne Central		2.206		2.206		2.206		2.206	
Myndighed for børn, unge og voksne			204.384	-8.451	206.536	-8.451	207.285	-8.451	207.285	-8.451
	§96 BPA		24.120	-1.013	24.120	-1.013	24.120	-1.013	24.120	-1.013
	Botilbud		118.964	-5667,46	121.241	-5667,46	121.991	-5667,46	121.991	-5667,46
		Botilbud § 85	23.597	0	27.793	0	26.570	0	26.570	0
		Botilbud § 107	39.380	-667	37426	-667	39399	-667	39399	-667
		Botilbud § 108	55.987	-5000	56022	-5000	56022	-5000	56022	-5000
	Aktiviteter		25.144	0	25142	0	25142	0	25142	0
		§103 Beskyt. beskæftigelse	3.645	0	3643		3643		3643	
		§104 Aktivitets- og samværstilbud(§105)	7.276	0	7276	0	7276	0	7276	
		§104 Aktivitets- og samv.tilbud(§105)ej4	14.224		14224		14224		14224	
	Uddannelse (STU)		17.472	0	17348		17348		17348	
		Specialpædagogisk bistand til voksne	1.440	0	1440		1440		1440	

SOCIAL- OG SUNDHEDSUDVALGET			BUDGET 2017		BUDGET 2018		BUDGET 2019		BUDGET 2020	
			Udgift	Indtægt	Udgift	Indtægt	Udgift	Indtægt	Udgift	Indtægt
I 1.000 kr./ 2017-pl										
		STU, Ungdomsudd for unge med sær behov	16.032		15908		15908		15908	
		Støttetimer og ydelser	10.294	-1068	10294	-1068	10294	-1068	10294	-1068
		§100 Merudgifter	2.131	-1068	2131	-1068	2131	-1068	2131	-1068
		§97-98 Kontaktperson- og Ledsageordning	1.570	0	1570	0	1570	0	1570	
		§79 Hjælp	99		99		99		99	
		§84 Aflastning	810		810		810		810	
		§85 Timer	3.764	0	3764		3764		3764	
		§102 Behandling	270		270		270		270	
		§84 Aflastning Ejerforhold 4	810		810		810		810	
		§85 Timer Ejerforhold 4	600		600		600		600	
		§117 støtte individuel befordring ej2	240		240		240		240	
		Misbrug og Botilbud	8.390	-703	8390	-703	8390	-703	8390	-703
		Botilbud personer m sær soc problemer	1.573	-703	1573	-703	1573	-703	1573	-703
		Misbrugsbehandling	6.817		6.817		6.817		6.817	
		Alkoholbehandling mv alkoholskadede §141	4.026		4.026		4.026		4.026	
		Behandling af stofmisbrugere (§101,§142)	2.791		2.791		2.791		2.791	
		Spec. indsatser for børn, unge og voksne	44.128	-515	44.094	-515	44.094	-515	44.094	-515
		Fælles U/I Spec. indsat børn,unge,voksne	1.041		1.041		1.041		1.041	
		Dag- og klubtilbud	11.710	-515	11674	-515	11674	-515	11674	-515
		Lynghuset	5.176	-515	5176	-515	5176	-515	5176	-515

SOCIAL- OG SUNDHEDSUDVALGET			BUDGET 2017		BUDGET 2018		BUDGET 2019		BUDGET 2020	
			Udgift	Indtægt	Udgift	Indtægt	Udgift	Indtægt	Udgift	Indtægt
I 1.000 kr./ 2017-pl										
		Lyspunktet	1.939		1904		1904		1904	
		Misbrugsindsatsen	1.645		1645		1645		1645	
		Autismeindsatsen	2.949		2.949		2.949		2.949	
	Botilbud		17.063	0	17.064	0	17.064	0	17.064	
		Overgangsboligerne	1.873		1.873		1.873		1.873	
		Bofællesskabet Langkærgård	6.550	0	6.550		6.550		6.550	
		Svanepunktet (Botilbud)	7.276	0	7.276	0	7.276	0	7.276	
		Kontaktordningen	1.365		1.365		1.365		1.365	
	Rådg.,vejl. og støtte		14.314		14.315		14.315		14.315	
		Bostøtte	12.934		12.934		12.934		12.934	
		Boligerne på Højeloft Vænge	1.380		1.380		1.380		1.380	
	Fontænehuset		2.096	-618	2.096	-618	2.096	-618	2.096	-618
	Mellemkommunale betalinger			-6.301		-6.301		-6.301		-6.301

SOCIAL- OG SUNDHEDSUDVALGET		BUDGET 2017		BUDGET 2018		BUDGET 2019		BUDGET 2020	
	<i>I 1.000 kr./ 2017-1</i>	Udgift	Indtægt	Udgift	Indtægt	Udgift	Indtægt	Udgift	Indtægt
Aktivitetsområde: BORGERSERVICE		143.656	10.161	143.288	10.161	143.033	10.161	143.191	10.161
Proficenter/funktion/psp-element									
Personlige tillæg m.		4.041	-2.489	4.041	-2.489	4.041	-2.489	4.041	-2.489
054867-1-002	Medicin, personlige tillæg pgf. 14, stk. 1 (pgf. 17, stk. 2)	30		30		30		30	
054867-1-003	Tandlægebehandling, personlige tillæg pgf. 14, stk. 1 (pgf.	43		43		43		43	
054867-1-005	Supplement til pensionister med nedsat pension (brøkpension)	137		137		137		137	
054867-1-006	Andre personlige tillæg pgf. 14, stk. 1 (pgf. 17, stk. 2)	35	-	35	-	35	-	35	-
054867-1-007	Briller, helbredstillæg pgf. 14a (pgf. 18)	16		16		16		16	
054867-1-008	Medicin, helbredstillæg pgf. 14a (pgf. 18)	1.394		1.394		1.394		1.394	
054867-1-009	Tandlægebehandling, helbredstillæg pgf. 14 a, stk. 1 (pgf. 1	645		645		645		645	
054867-1-010	Tandprotese, helbredstillæg pgf. 14 a, stk. 4 (pgf. 18, stk.	389		389		389		389	
054867-1-011	Fysioterapi, kiropraktor- og psykologbehandling, helbredstil	311		311		311		311	
054867-1-012	Fodbehandling, helbredstillæg, § 14 a, (§ 18)	508		508		508		508	
054867-1-013	Varmetillæg med 25 pct. kommunal medfinansiering, § 14, stk.	368		368		368		368	
054867-1-014	Høreapparater, helbredstillæg, jf. § 14a (§ 18)	166		166		166		166	
054867-1-094	Tilbagebetaling af personlige tillæg med 50 pct. refusio		-103		-103		-103		-103

SOCIAL- OG SUNDHEDSUDVALGET		BUDGET 2017		BUDGET 2018		BUDGET 2019		BUDGET 2020	
	<i>I 1.000 kr./ 2017-pl</i>	Udgift	Indtægt	Udgift	Indtægt	Udgift	Indtægt	Udgift	Indtægt
054867-2-004	Refusion af personlige tillæg og helbredstillæg		- 2.387		- 2.387		- 2.387		- 2.387
Førtidspension tilkendt før 1.7.2014		93.221	-7.231	87.878	-7.231	82.665	-7.231	77.808	-7.231
054868-1-000	Førtidspension tilkendt før 1. juli 2014	13.163	-5.339	13.163	-5.339	13.163	-5.339	13.163	-5.339
	Betaling til og fra kommuner 50% føp	1.936	-1.107	1.936	-1.107	1.936	-1.107	1.936	-1.107
	Betaling til og fra kom. Gammel 65%	1.312	-659	1.312	-659	1.312	-659	1.312	-659
	Betaling til og fra kom. NY 65%	9.914	-3.572	9.914	-3.572	9.914	-3.572	9.914	-3.572
	Førtidspension tilkendt før 1.7.2014 (FØP 50% medfinansiering)	80.059	-1.892	74.715	-1.892	69.502	-1.892	64.645	-1.892
054868-1-001	Højeste og mellemste førtidspension med 50 pct. kommunal med	5.346	608	4.911	608	4.607	608	4.300	608
054868-1-002	Almindelig og forhøjet almindelig førtidspension med 50 pct.	3.250		3.132		3.050		2.968	
054868-1-003	Højeste og mellemste førtidspension med 65 pct. kommunal med	12.855		11.724		10.604		9.869	
054868-1-004	Almindelig og forhøjet almindelig førtidspension med 65 pct.	1.483		1.436		1.343		1.250	
054868-1-005	Førtidspension med 65 pct. kommunal medfinansiering tilkendt	56.946	-2.500	53.334	-2.500	49.721	-2.500	46.081	-2.500
054868-1-006	Førtidspension med 50 pct. kommunal medfinansiering tilkendt	178		178		178		178	
Boligyd.pensionister		17.341	160	17.340	160	17.339	160	17.339	160
055776-1-000	Boligyldelse til pensionister - kommunal medfinansiering	371	0	371		371		371	
055776-1-001	Tilskud til lejere	12.233		12.232		12.232		12.232	
055776-1-002	Lån til lejere af én og tofamilie- huse	20		20		20		20	
055776-1-003	Tilskud og lån til andelshavere m. fl.	127		127		127		127	

SOCIAL- OG SUNDHEDSUDVALGET		BUDGET 2017		BUDGET 2018		BUDGET 2019		BUDGET 2020	
	<i>I 1.000 kr./ 2017-pl</i>	Udgift	Indtægt	Udgift	Indtægt	Udgift	Indtægt	Udgift	Indtægt
055776-1-005	Tilskud til lejebetaling i ældreboliger	4.589		4.589		4.588		4.588	
055776-1-091	Efterreguleringer		160		160		160		160
Boligsikring		12.144	-600	12.144	-600	12.144	-600	12.144	-600
055777-1-005	Boligsikring som tilskud	100		100		100		100	
055777-1-006	Almindelig boligsikring	12.044		12.044		12.044		12.044	
055777-1-091	Efterregulering		-600		-600		-600		-600
Sociale Formål		32	0	32	0	32	0	32	0
055772-1-017	Efterlevelseshjælp med 50 pct. kom-munal medfinansiering	32		32		32		32	
Førtidspension tilkendt ef 1. juli 2014		16.877	0	21.853	0	26.813	0	31.828	0
054866-1-001	Førtidspension, 20 pct. kommunal medfinansiering	20		20		20		20	
054866-1-002	Førtidspension, 60 pct. kommunal medfinansiering	300		300		300		300	
054866-1-003	Førtidspension, 70 pct. kommunal medfinansiering	375		375		375		375	
054866-1-004	Førtidspension, 80 pct. kommunal medfinansiering	16.182		21.158		26.118		31.133	

Kilde: Opus datatræk d. 23.11.2016.