

Børne- og Skoleudvalget

Indholdsfortegnelse:

- Indledende bemærkninger til udvalgsområdet
- Budgetmærkninger til aktivitetsområdet *Dagtilbud*
- Budgetmærkninger til aktivitetsområdet *Skoler og FFO*
- Budgetmærkninger til aktivitetsområdet *Tand- og Sundhedspleje*
- Budgetmærkninger til aktivitetsområdet *Børn og unge med særlige behov*

Bevillingsoversigter 2016-2019

- 1 - Oversigt over budgetvedtagelsen på BSU's område 2016-2019
- 2 – Oversigt over tekniske korrektioner 2016-2019
- 3 – Aktivitetsområderne på udvalgets område
- 3A – Aktivitetsområdet *Dagtilbud*
- 3B – Aktivitetsområdet *Skoler og FFO*
- 3C – Aktivitetsområdet *Tand- og Sundhedspleje*
- 3D – Aktivitetsområdet *Børn og unge med særlige behov*
- 3E – Aktivitetsområderne opdelt på funktionsniveau
- 3F – Børne- og Skoleudvalgets budget opdelt på funktionsniveau

Politikrådets indhold

Børne- og Skoleudvalgets ansvarsområde omfatter følgende aktivitetsområder:

- Dagtilbud for 0-6 årige
- Skoler og FFO
- Tand- og Sundhedspleje
- Børn og unge med særlige behov

Dagtilbud for 0 – 6 årige

- Dagplejen
- 4 områdeinstitutioner med p.t. 6-8 afdelinger pr. områdeinstitution
- 2 selvejende børnehaver og 1 selvejende integreret institution
- Tilskud til privatinstitutioner, puljeordninger og private fritidstilbud
- Børnehaven for Specialgruppen

Skoler og FFO

- 7 folkeskoler og én folkeskole til 10. klasse
- 7 FFO'er (Furesø Fritidsordning) henhørende under hver sin folkeskole
- Ungdommens Uddannelsesvejledning
- Furesø Ungdomsskole

Tand- og Sundhedspleje

- Tandplejen
- Center for Tandregulering
- Sundhedsplejen

Børn og unge med særlige behov

- Furesø Familiehus
- Pædagogisk Psykologisk Rådgivning
- Særlige dagtilbud og klubber
- Plejefamilier og opholdssteder
- Forebyggende foranstaltninger
- Døgninstitutioner
- Merudgifter og tabt arbejdsfortjeneste

Opgavebeskrivelse

Ifølge Furesø Kommunes styrelsesvedtægt § 15 forvalter Børne- og Skoleudvalget følgende opgaver:

- Kommunale dagtilbud for 0-6-årige, selvejende, private samt puljeinstitutioner for aldersgruppen, oprettet i henhold til gældende lov-

givning, og som Byrådet har indgået driftsoverenskomst eller anden aftale med

- Undervisningsmæssige opgaver jævnfør Folkeskoleloven, herunder specialundervisning og anden specialpædagogisk indsats
- Furesø Fritidsordning (FFO) for 0. til 9 klasse-trin samt private institutioner for samme målgruppe, oprettet i henhold til gældende lovgivning, og som Byrådet har indgået driftsoverenskomst eller anden aftale med
- Furesø Ungdomsskole
- Særlige dagtilbud og klubber for handicappede børn og unge med nedsat funktionsevne, som ikke kan inkluderes i almindelige dagtilbud og klubber. Servicelovens § 32 og 36.
- Tandpleje for 0-18-årige, omsorgs- og specialtandpleje på kommunens egne klinikker samt omsorgs- og specialtandpleje hos øvrige udbydere, jf. Sundhedsloven
- Center for Tandregulering, oprettet jf. Sundhedsloven, i et samarbejde med Egedal og Ballerup Kommune. Centret er beliggende i og drives af Ballerup Kommune
- Sundhedspleje for gravide og familier med børn og unge fra 0-16 år, jf. Sundhedsloven.
- Åben og anonym familierådgivning
- Visitering til rådgivning og støtte mv., ydelser samt drift af servicetilbud efter Serviceloven til børn og unge med særlige behov
- Almindelig indvendig vedligeholdelse af ejendomme under udvalgets område
- Budgetansvar for bygge- og anlægsarbejder inden for udvalgets område. (Styring af bygge- og anlægsarbejder inden for udvalgets område)

Målgrupper

Ifølge Furesø Kommunes styrelsesvedtægt § 15 har Børne- og Skoleudvalget ansvaret for opgaver, der retter sig mod følgende målgrupper:

- Børn ml. 0-6 år med behov for pasning i dagtilbud
- Børn ml. 6-13 år med behov for fritidstilbud
- Klubtilbud til unge over 14 år
- Børn og unge mellem 6-15 år med undervisningsbehov
- Børn mellem 0-18 år med behov for tandpleje og sundhedspleje

- Omsorgs- og specialtandpleje til alle aldersgrupper i Furesø Kommune
- Børn og unge mellem 0-18 år med særlige behov og deres forældre
- Unge mellem 18-22 år med et væsentligt behov for støtte til at indtræde i voksenlivet på lige vilkår med andre unge.

Lovgrundlag

Udvalgets socialfaglige indsatsområde er primært afgrænset af Serviceloven, Dagtilbudsloven, Folkeskoleloven, Ungdomsskoleloven og Sundhedsloven.

Budgetvedtagelsen

Den 7. oktober 2015 vedtog Byrådet Budget 2016-2019 inklusiv effektiviseringer og besparelser. Budgetvedtagelsen medfører, at Børne- og Skoleudvalgets driftsbudget er direkte nedjusteret med 9,4 mio. kr. (netto). Dertil kommer den tekniske korrektion af budgettet, hvori udmøntning af DUT-midler indgår.

Budgetforliget for 2016 samt tekniske korrektioner vedrører følgende ændringer på udvalgets område:

Tabel BSU.1: Konsekvenserne af budgetvedtagelsen (i 1.000 kr.).

Budgetreduktioner:	-9.420
BSU 1 Omlægning af tilbuddene til de største børn	-300
BSU 2 Øget forældrebetaling i FFO1	-1.705
BSU 3 Budgetanalyse reduktion af stigende enhedsomkostninger på skoler og FFO	-4.000
Tema 1.7 Tilpasning af ledelsesstrukturen på FFO området	-1.000
Tema 1.9 Driftstilskud til private institutioner	-200
Tema 1.3 Eksterne konsulenter og leverandørydelser og indkøbsbesparelser	-250
Tema 1.1 Effektiv administration centralt og decentralt – reduceret lønbudget	-1.533
Tema 1.5 Reduceret Prisfremskrivning	-432
Tema 2.2 Fuld forældrebetaling for frokostordninger fra 2017	0
Budgetudvidelser:	600
BSU 1U Styrket indsats 2-sprogede	600
Teknisk budget:	
Tekniske korrektioner	4.814

Note: Se Bilag 2 – Oversigt over tekniske korrektioner 2016-2019.

Udfordringer i 2016 og overslagsårene

- Fortsat indfasning af folkeskolereform
- Kommunal lærings- og fritidsreform på 0-16 års området
- Kapacitet og struktur som følge af bolig- og befolkningsudvikling - herunder arbejdet med udvikling af fremtidens dagtilbud
- Inklusion i folkeskolerne og dagtilbud
- Opbygning af en ungdomsuddannelse
- Tilpasning af ledelse på skoler og dagtilbud
- Tilpasning af budget og aktiviteter på specialområdet i skoler og dagtilbud
- Tilpasning af aktiviteter på basishold og 2-sprogsområdet
- Fortsat fokus på serviceniveauet på området for børn og unge med særlige behov samt fokus på tidlig opsporing og forebyggende indsats.

ALLE AKTIVITETSOMRÅDER

Tabel BSU.2: Børne- og Skoleudvalgets korrigerede budget i 2016-2019.

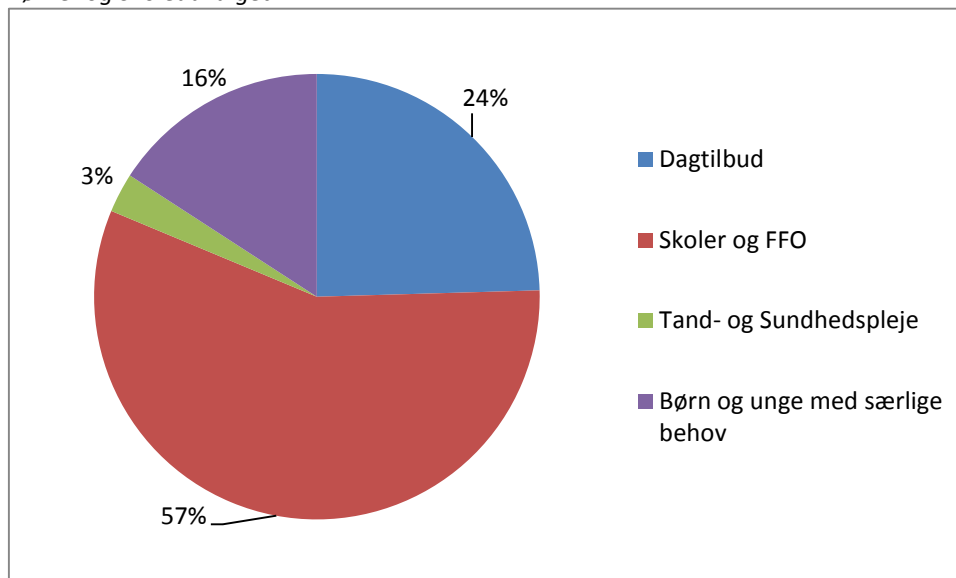
Alle tal er i 2016 pris- og lønniveau samt i hele 1.000 kr.*	Budget 2016			Budgetoverslagsår		
	Udgifter	Indtægter	Netto	2017	2018	2019
				----- Netto -----		
DRIFT ** – i alt	893.701	-136.730	756.971	757.942	763.791	768.503
AKTIVITETSOMRÅDER:						
Dagtilbud	250.011	-64.247	185.763	185.865	188.415	190.768
Skoler og FFO	489.808	-60.263	429.545	431.142	434.418	436.763
Tand- og Sundhedspleje	21.798	-84	21.714	21.752	21.770	21.784
Børn og unge med særlige behov	132.084	-12.135	119.948	119.182	119.187	119.187

Note *: + = Udgifter/merindtægter; Minus (-) = Indtægter/merudgifter.

Kilde: Datatræk i KMD Opus 11.11.2015.

Note **: Afrunding til hele 1.000 kr. kan medføre mindre afvigelser i tabellen.

Figur BSU.1: Børne- og Skoleudvalgets budget 2016 fordelt på aktivitetsområder (drift; netto).



Kilde: Datatræk i KMD Opus 11.11.2015.

Demografiregulering

Budgetterne til dagtilbud, skoler og FFO'er demografireguleres hvert år i forbindelse med budgetlægningen. Udgangspunktet for demografireguleringen til budget 2016-19 er forskellen mellem befolkningsprognosen 2015 og befolkningsprognosen 2014.

På dagtilbudsområdet benyttes Dynasofts behovsprognose, som bygger videre på befolkningsprognosen. Demografireguleringen sker på baggrund af forskellen mellem Dynasofts prognose pr. 1. juni 2014 og pr. 1. marts 2013. Normalt ville det være forskellen mellem juni-prognoser, der blev anvendt, men til budget 2016 er anvendt marts-prognosen for 2015. Det skyldes, at der er sket en tidligere indflytning i Birkhøjterrasserne, end forventet. Dynasofts juniprognosen 2015 har indregnet denne tidligere indflytning. Men da Dynasoft baserer 2016 og frem Furesø Kommunes befolkningsprognose 2015, hvor en del af indflytningen først er forventet i 2016, er der risiko for at en del af indflytningen medregnes dobbelt. For at undgå dette, er benyttet Dynasofts marts 2015 prognose i stedet for juni 2015 prognose.

Reguleringen på dagtilbudsområdet indeholder et beløb pr. barn til løn og til drift. Beløb pr. barn er marginaludgiften til pasning af et ekstra barn i daginstitution. På baggrund af ændringen af børnetallet sker der også reguleringer af budgetterne til forældrebetaling, fripladser og søskenderabat.

~~På FFO-området foretages reguleringen på baggrund af ændringen i antallet af 6-12 årige børn. Der reguleres også her med et beløb pr. barn, ligesom også budgetterne til forældrebetaling, fripladser og søskenderabat reguleres.~~

Demografireguleringen på skoleområdet foretages på baggrund af ændringen i antallet af 6-15 årige børn.

Udstyr til Tandplejen

I budget 2015 blev der givet en anlægsbevilling til tandplejen på 750.000 kr. i 2015 og 500.000 kr. i 2016. I budget 2016 er der givet en yderligere anlægsbevilling på 620.000 kr., så ledes at der samlet set er et budget på 1.120.000 kr. i 2016. Beløbet skal bruges til at færdiggøre investeringsplanen i udstyr til Furesø Kommunes tandpleje. Nuværende tandlægeunits (stole, udstyr, andet) er nedslidte og ofte kan reservedele ikke skaffes. Der er behov for at investere i 1 tandlægeunit inkl. skabe mv., 2 vandanlæg, 2 røntgenanlæg mv. I alt er der tale om et investeringsbehov på 1.905.000 kr. fordelt på 2015 og 2016. (jf. opdateret investeringsplan 2015 på baggrund af investeringsplan fra BSU mødet 21. august 2013).

På ansøgelsestidspunktet for bevilling af anlægsbudget 2016 var en bevilling på 1.120.000 kr. tilstrækkelig til at færdiggøre den samlede investeringsplan i 2016. Der er imidlertid opstået akutte uforudsete investeringsbehov i løbet af 2015, da der er opstået vandkvalitetsproblemer (Legionella) på 2 tandlægeklinikker (3 tandlægeunits), og den ene tandlægeunit er midlertidigt lukket. Dette har gjort, at anlægsbudgettet i 2015 har været omprioriteret hertil. Derfor vil det formentlig ikke være muligt at færdiggøre investeringsplanen i nyt udstyr i 2016 alligevel, og der vil fortsat være et behov for anlægsbudget i 2017.

Resultatindikatorer

Byrådet godkendte i september 2013 Furesø Kommunens styringsgrundlag. Styringsgrundlaget afspejles i fastlæggelsen af politikker i Furesø Kommune og sikrer fokus og opfølgning på mål, resultater og effekter.

Dette udmønter Vision Furesø, *Vi skaber løsninger sammen*, hvor Byrådet har sat pejlemærker for Furesøs videreudvikling som en attraktiv og veldrevet bosætningskommune.

I juni 2014 godkendte Byrådet de faglige resultatindikatorer, som giver et væsentligt indblik i, om kommunen er på rette kurs, og om der er kædetræk mellem Vision Furesø, kommunens styringsgrundlag, samt politikker og budgetter på den ene side og resultater og effekter på den anden.

På Børne- og Skoleudvalgets område er der fem overordnede resultatindikatorer:

Tabel BSU.3: Resultatindikatorer for Børne- og Skoleudvalgets område.

Nr.	INDIKATOR	RESULTATKRAV
1	Læseresultater ved udgangen af 1. og 3. klasse	<ul style="list-style-type: none"> Målet for Furesø Kommunes folkeskoler er, at fastholde de gode læseresultater ved udgangen 1. klasse, hvor mindre end 4 % af eleverne er usikre læsere og mere end 92 % af eleverne er sikre læsere ved udgangen af 1. klasse. Målet for Furesø Kommune er, at fastholde de gode læseresultater ved udgangen 3. klasse, hvor mindre end 4 % af eleverne er usikre læsere, og mere end 92 % af eleverne er sikre læsere ved udgangen af 3. klasse.
2	Resultater ved Folkeskolens afgangsprøve	<ul style="list-style-type: none"> Karaktergennemsnittet ved folkeskolens afgangsprøve for de tosprogede elever skal forbedres med 0,2 karakterpoint/årligt. Ved folkeskolens afgangsprøve i 2012 – 2013 var karaktergennemsnittet for de tosprogede elever 5,7. Karaktergennemsnittet ved folkeskolens afgangsprøve for de tosprogede drenge skal forbedres med 0,33 karakterpoint/årligt. Drengenes karaktergennemsnit ved folkeskolens afgangsprøve skal forbedres med henblik på at reducere forskellen i karaktererne mellem drenge og piger Drengenes karaktergennemsnit skal forbedres med 0,1 karakterpoint/årligt De dygtigste elevers (top 10 %) karakterer skal hæves.
3	Alle børn og unge skal trives	<p>Fravær kan være en indikator for trivsel, og skolerne har siden 2009 arbejdet med en målsætning om at nedbringe elevernes fravær. Målet for Furesø Kommunes skolevæsen er, at:</p> <ul style="list-style-type: none"> Elevernes fravær nedbringes til 5,5 %.
4	Attraktive kommunale tilbud for alle børn og unge	<p>Undervisningseffekten er udtryk for, hvordan elevernes resultater er sammenlignet med, hvordan man kunne forvente, at de ville være ud fra deres socioøkonomiske baggrund. En positiv undervisningseffekt er udtryk for, at eleverne klarer sig bedre end man kunne forvente, mens en negativ undervisningseffekt er udtryk for, at eleverne klarer sig dårligere end man kunne forventes. Undervisningseffekten kan anvendes som et redskab for at vurdere og sammenligne skolernes resultater.</p>
5	Godt i gang med skole uddannelse og job	<p>Det er en generel tendens, at børn og unge med behov for særlige indsatser klarer sig dårligere end andre elever i skolen. Det er ambitionen i Furesø Kommune, at disse børn klarer sig ligeså godt som alle andre elever i folkeskolen.</p> <ul style="list-style-type: none"> Målet er at børn og unge med særlig indsats har samme skolefravær som elever uden særlig indsats. Der fastlægges en årlig resultatindikator baseret på erfaringerne fra skoleåret 2014-2015. Børn og unge med særlig indsats skal sikres individuelle og ambitiøse læringsmål, så det gennemsnitlige niveau i nationale test forbedres år for år, og for-

		<p>skellen til øvrige elever reduceres. Der fastlægges en årlig resultatindikator på denne del baseret på erfaringerne fra skoleåret 2014-2015.</p> <ul style="list-style-type: none">• Det er målet, at 90 % af børn og unge med særlige behov, der forlader 9.klasse, påbegynder og gennemfører en erhvervsfaglig eller gymnasial uddannelse. Der vil på basis af erfaringer fra skoleåret 2014-2015 blive udarbejdet en årlig resultatindikator for denne del.
--	--	---

For de nævnte resultatindikatorer er der opstillet en række resultatkrav samt mål for opfølgning på disse.

Afrapportering på de faglige mål skal så vidt muligt følge kadencen for budgetopfølgningen i budgetåret samt i forbindelse med regnskabet i april måned året efter budgetåret. Opfølgningskadencen skal dermed understøtte sammenhængen mellem den politiske og økonomiske styring. Enkelte indikatorer kan afvige fra denne opfølgningskadence.

Aktivitetssområde:

DAGTILBUD

Tabel BSU.4: Dagtilbud - Budget 2016-2019.

Alle tal er i 2016 pris- og lønniveau samt i hele 1.000 kr.*	Budget 2016			Budgetoverslagsår		
	Udgifter	Indtægter	Netto	2017	2018	2019
				----- Netto -----		
DRIFT** – i alt	250.011	-64.247	185.763	185.865	188.415	190.768
DAGTILBUD:						
Centrale konti for Dagtilbud	25.230	-62.190	-36.960	-36.857	-34.301	-31.946
Dagplejen	10.135	-2.057	8.078	8.078	8.078	8.078
Furesø NV	44.249		44.249	44.249	44.249	44.249
Furesø NØ	45.576		45.576	45.576	45.576	45.576
Furesø SV	49.823		49.823	49.823	49.823	49.823
Furesø SØ	42.920		42.920	42.920	42.920	42.920
Selvejende daginstitutioner	9.904		9.904	9.904	9.904	9.904
Driftstilskud til private institutioner	20.826		20.826	20.824	20.819	20.817
Skolelandbruget	1.349		1.349	1.349	1.349	1.349

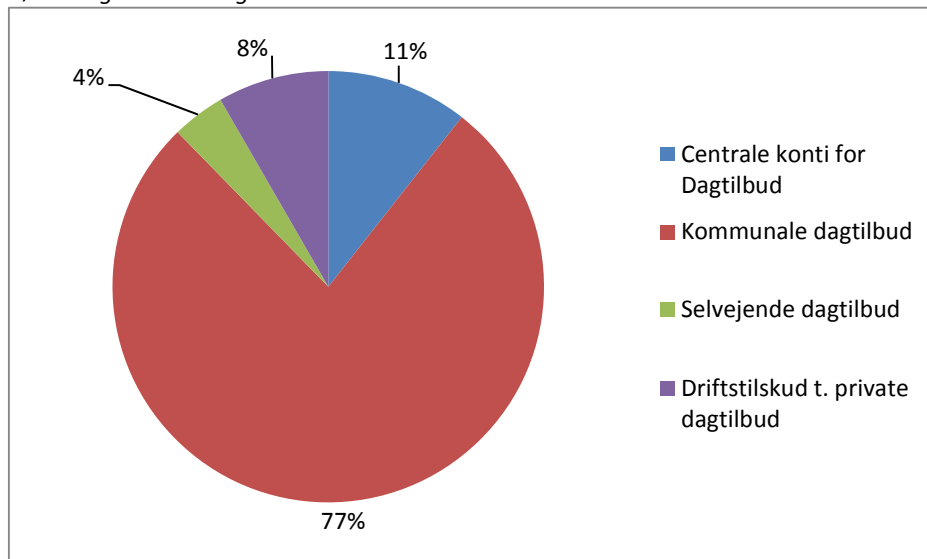
Note *: + = Udgifter/merindtægter; Minus (-) = Indtægter/merudgifter.

Kilde: Datatræk i KMD Opus 11.11.2015.

Note **: Afrunding til hele 1.000 kr. kan medføre mindre afvigelser i tabellen.

Figur BSU.2: Aktivitetssområdet "Dagtilbud" budget 2015 (kun udgiftssiden; drift; i 1.000 kr.).

Furesø Kommune – Budget 2016
Børne- og Skoleudvalget



Kilde: Datatræk i KMD Opus 11.11.2015.

Note: Centrale konti for Dagtilbud vedrører bl.a. styringspuljen for mer-/mindreindskrivning i dagtilbud, forældrebetaling, søskendetilskud, IT i dagtilbud, mellemkommunale betalinger for dagtilbud samt Skolelandbruget.

Generelt om aktivitetsområdet Dagtilbud

Fællesudgifter- og indtægter

På Børne- og Skoleudvalgets område er der på funktion 05.25.10 Fælles Formål placeret budget til bl.a.:

- Søskendetilskud
- Tilskud til forældre der vælger privat pasning jf. Dagtilbudslovens § 80
- Demografi-afhængig pulje
- PAU-elever
- Kvalitetsudvikling og implementering af politikker
- Integrationsstøtte
- Mellemkommunal afregning

Administrationsgrundlag for dagtilbud for 0-6 årige

Den 8. juni 2011 godkendte Børne- og Skoleudvalget revideret administrationsgrundlag for dagtilbud for 0-6 årige i Furesø Kommune. Administrationsgrundlaget beskriver principperne for, hvorledes løn- og driftsrammer tildeles kommunale og selvejende dagtilbud for 0 – 6 årige i Furesø Kommune, samt hvilke omkostninger der forventes dækket inden for disse rammer. Administrationsgrundlaget er gældende fra 1. januar 2011.

Udgangspunktet for udmøntningen af principperne er dagtilbuddenes samlede løn- og driftsrammebudget for 2015 samt budgetændringer i 2016.

Administrationsgrundlaget følger Furesø Kommunes generelle regler på følgende områder:

- Løn- og prisfremskrivning
- Styringsredskaber
- Rammestyling
- Sygedagpengerefusion
- Barsel
- Afregning af feriepenge ved afgang.

Nedenfor er opridset principperne for tildeling af løn- og driftsrammer.

I 2016 vil der blive forelagt en revideret model for BSU. Revideringen er konsekvenser af budgetbeslutninger i 2012 og 2013 vedr. effektiviseringer af ledelse og administration, effektivisering vedrørende nye arbejdsformer og budgetudvidelse vedrørende socioøkonomiske faktorer (en del af puljen "Kvalitet i Dagtilbud"). Revideringen vil også indeholde udmøntningen af budgetudvidelsen på 1,0 mio. kr. fra 2014 vedr. "Kvalitet i dagtilbud og forbedring af samarbejdet med forældrene". Der indarbejdes også udmøntningen af lønreduktion i 2015 som følge af effektiviserings/besparelsesforslag

Furesø Kommune – Budget 2016

Børne- og Skoleudvalget

~~ØU14, som udgør 1,0 mio. kr. for dagtilbudsområdet (brutto). Endelig indarbejdes også udmøntningen af lønreduktionen i 2016 som følge af forslag 1.1 i Balancekataloget (Bespareskrav på lønkonti – omstilling til nye kompetencebehov).~~

ADMINISTRATIONSGRUNDLAG FOR DAGTILBUD FOR 0-6 ÅRIGE¹

Overordnet princip

Hvert barn medbringer økonomiske ressourcer ved indskrivning, dog gælder særlige regler for Dagplejen.

Basisbørnetal

Basisbørnetallet reguleres hvert kvartal efter prognose for udviklingen i børnetallet, således at der styringsmæssigt kan tages stilling til justeringer i såvel op- som nedadgående retning².

Fastsættelsen af basisbørnetallet foretages på baggrund af den løbende kvartalsvise prognose. Fastsættelsen af basisbørnetal sker af forvaltningen efter dialog med områdelederen.

Børn visiteret til gruppe/støtteordninger indgår ikke i basisbørnetallet.

Mer-/mindreindskrivning i forhold til basisbørnetal

Der udarbejdes oversigt over forventningerne til den fleksible normering ved årets start, og der udsendes månedligt en opdateret version med korrektioner i forhold til faktisk indskrivning af børn, samt de økonomiske konsekvenser heraf.

DAGPLEJEN

Dagplejen er organisatorisk placeret i Områdeinstitution Furesø Nordvest, men har særskilt budget.

Lønrammen

Dagplejens lønramme omfatter midler til aflønning af antallet af ansatte dagplejere, dagplejekonsulenter og ledelse.

Ved årets udgang korrigeres lønsummen i forhold til faktisk antal ansatte dagplejere og aktuelle ledelsesforhold.

Driftsramme

Dagplejens driftsramme består af elementer, der tildeles på basis af antal børn, ansatte dagplejere og legestuer.

Følgende tildeles som beløb pr. barn og reguleres i forhold til faktisk antal passede børn:

- Børnerelaterede udgifter: arrangementer og udflugter, beskæftigelsesmaterialer, køb- og leje af inventar og udstyr, sundhedsmæssige- og øvrige udgifter
- Husholdningsartikler
- Administration

¹ "Administrationsgrundlag for dagtilbud for 0-6 årige"; jf. punkt 61 i referat af Børne- og Skoleudvalgets møde den 8.6.2011

² I praksis reguleres er basisbørnetallet ikke blevet reguleret i løbet af året

Følgende tildeles i forhold til samtlige antal ansatte, og reguleres i forhold til dette:

- Uddannelse

Nedenstående tildeles i forhold til Dagplejens legestuer:

- Inventar, legeredskaber og beskæftigelsesmaterialer.

Udenfor administrationsgrundlagets budgetmæssige rammer tildeles desuden beløb til indvendig vedligehold jævnfør Furesø kommunes samlede *model for ejendomsvedligeholdelse*.

DAGTILBUD FOR 0-6-ÅRIGE

Områdeinstitutionens lønramme

Lønrammen omfatter midler til samtlige personalegrupper i områdeinstitutionen, dvs. fast løn, vikar og køkkenpersonale.

Ved beregningen af den samlede lønramme indgår følgende elementer:

- Områdegrundbeløb
- Normeringsenhedsbeløb x faktor x antal børn jf. basisbørnetallet
- Børn i gruppe/støtteordninger jf. særlig model
- Køkkenpersonale jf. særlig model
- Regulering vedr. åbningstid.

Fordeling mellem pædagoger og pædagogmedhjælpere

Der skal for personale uden områdeledelsesfunktioner tilstræbes en personalemæssig fordeling på 60 % pædagoger og 40 % pædagogmedhjælpere.

Områdegrundbeløb

Hver områdeinstitution tildeles et grundbeløb.

Normeringsenhedsbeløb pr. barn

Normeringsenhedsbeløbet anvendes som udgangspunkt for udregning af, hvilke ressourcer til løn hvert barn medbringer til områdeinstitutionen. I 2016 udgør beløbet 57.755 kr. (løn inkl. daglig ledelse og øget forældresamarbejde)

Ved at gange normeringsenhedsbeløbet med faktoren for aldersgruppen fremkommer det beløb, der tildeles i lønsum pr. barn til finansiering af daglig ledelse samt fast- og vikarløn (ekskl. køkkenpersonale).

Faktorerne udtrykker forholdet mellem tildelingen af lønsum til de forskellige aldersgrupper.

Aldersgruppe	Faktor
0 – 2 årige	1,95
3 – 6 årige	1

For børn visiteret til gruppeordning tildeles 5 gange lønsum for aldersgruppen.

Køkkenpersonale

Et køkken-enhedsbeløb finansierer 1 time pr. uge i 52 uger, samt vikar, og det er beregnet med udgangspunkt i den gennemsnitlige timesats for ernæringsassistenter i Furesø Kommune for 2008. Timelønssatsen fremskrives fra et budgetår til det næste med den af byrådet valgte fremskrivningsprocent for personalelønninger.

Er antallet af børn mellem 0 og 20 børn tildeles 20 gange køkkenenhedsbeløbet. For børn udover de første 20 børn tildeles 0,4 gange køkkenenhedsbeløbet pr. barn

Det er muligt, at områdeinstitutionen kan omfordele budgettet for køkkentildelingen mellem de enkelte afdelinger.

Åbningstid dagtilbud

Åbningstiden for dagtilbud er som udgangspunkt 49 timer pr. uge. Såfremt åbningstiden i en eller flere af områdeinstitutionens afdelinger afviger fra denne i såvel op- som nedadgående retning reguleres områdeinstitutionens lønsum med $2 \times$ vægtet timelønssats \times +/-antal timer for hver af disse afdelinger \times 52 uger.

Vægtet timelønssats

Den vægtede timelønssats er beregnet med udgangspunkt i gennemsnitslønninger for pædagoger (inkl. ledere, sous-chef, mv.) og pædagogmedhjælpere i Furesø Kommune i 2008 og vægtet ud fra 60 % pædagoger og 40 % pædagogmedhjælpere. Timelønssatsen fremskrives fra et budgetår til det næste med den af byrådet valgte fremskrivningsprocent for personalelønninger.

DRIFTSRAMMER for DAGTILBUD TIL 0-6-ÅRIGE

Driftsrammen er sammensat af følgende elementer, som tildeles som beløb pr. barn og reguleres i forhold til den fleksible normering:

- Børnerelaterede udgifter: forplejning, beskæftigelsesmaterialer, inventar, sundhedsmæssige- og øvrige udgifter
- Uddannelse
- Husholdningsartikler
- Administration
- Frokostordning.

Beløbet pr. barn afhænger af barnets alder, idet der skelnes mellem 0-2 årige og 3-6-årige. Det årlige driftsbeløb i 2015 er 4.712 kr. pr. 0-2 årig og 2.855 kr. pr. 3-6 årige

Udenfor administrationsgrundlagets budgetmæssige rammer tildeles desuden beløb til indvendig vedligehold jævnfør Furesø Kommunes samlede *model for ejendomsvedligeholdelse*.

SELVEJENDE INSTITUTIONER

Selvejende institutioner for 0 – 6 årige tildeles enhedsbeløb pr. barn og driftsramme, ud fra de samme principper og på samme beløbsmæssige niveau som beskrevet for kommunale områdeinstitutioner.

Grundbeløbet tildeles i forhold til dagtilbuddets basisbørnetal:

0 – 99 børn	1/3 af maksimalt grundbeløb
100 – 299 børn	2/3 af maksimalt grundbeløb
300 børn og derover	Maximalt grundbeløb

Såfremt en del af løn- og prisfremskrivningen for et budgetår tilbageholdes i centrale puljer til særlige formål jævnfør overenskomster reguleres selvejende institutioner med den fulde prisfremskrivning. Midlerne hertil tilføres manuelt udenfor administrationsgrundlagets budgetmæssige rammer.

Udover ovenstående skal der, jævnfør dagtilbudsloven, gives et administrationstilskud til selvejende institutioner der selv ønsker at varetage alle administrationsopgaver eller dele heraf. Tilskuddet ydes udover administrationsgrundlagets budgetmæssige rammer og indgår ikke i driftsrammen.

Tilskud og fripladser

Ifølge Dagtilbudsloven yder kommunen tilskud til henholdsvis søskendetilskud, økonomisk friplads, behandlingsmæssig friplads samt socialpædagogisk friplads. Reglerne for tildeling af tilskud og friplads er opřidset nedenfor.

Ret til plads og pligt til forældrebetaling

Jf. Bekendtgørelse om dagtilbud § 1 og Bekendtgørelse om fritidshjem og klubtilbud m.v. til børn og unge § 1 påhviler forældrebetalingen for en plads i dag-, fritids- eller klubtilbud den forælder, som har retten til pladsen.

Prioriteret rækkefølge for beregningen af tilskud

Ifølge Bekendtgørelse om dagtilbud § 2 og Bekendtgørelse om fritids- og klubtilbud m.v. til børn og unge § 2 beregnes tilskud efter Dagtilbudslovens §§ 43, 63 og 76 i følgende prioriteret rækkefølge:

- Grundtilskud
- Økonomisk fripladstilskud
- Søskendetilskud
- Behandlingsmæssig fripladstilskud
- Socialpædagogisk fripladstilskud.

Forældrenes egenbetaling udgør forskellen mellem det samlede tilskud og bruttodriftsudgiften pr. barn.

Økonomisk fripladstilskud

Kommunen skal basere beregningen af tilskud til økonomisk friplads i henholdsvis dagtilbud, fritidshjem, klubtilbud og SFO på indtægten hos den forælder, som har retten til pladsen.

Tabel BSU.5: Fripladsskala for tilskud til økonomisk friplads i dag-, fritids- og klubtilbud i 2016.

Indtægt	Egenbetaling i pct. af fuld tilskudsberettiget forældrebetaling
Under 166.401 kr.	0 pct.
166.401 – 170.088 kr.	5 pct.
170.088 – 516.799 kr.	Egenbetaling forhøjes med 1 pct. for hver 3.638 kr. indtægtsstigning
516.800 kr. og derover	100 pct.

Kilde: Undervisningsministeriet.

Fripladsskalaens indtægtsgrænser forhøjes med:

- 7.000 kr. for hvert barn under 18 år ud over det første i hjemmet hos forældrene eller den forælder, der har retten til pladsen og til fripladstilskuddet.

- ~~58.211 kr. når den forælder, der har retten til pladsen og fripladstilskuddet, er enlig forsørger.~~

Søskendetilskud

Ifølge Dagtilbudslovens § 43 skal kommunen yde søskendetilskud til forældre med mere end ét barn i dagtilbud, fritidshjem, SFO (skolefritidsordning) eller privat pasning med tilskud efter § 80. Søskendetilskuddet udgør 50 pct. af forældrenes egenbetaling og beregnes i forhold til de(n) billigste plads(er).

Behandlingsmæssig fripladstilskud

Jf. Bekendtgørelse om dagtilbud kapitel 7 og Bekendtgørelse om fritidshjem og klubtilbud m.v. til børn og unge kapitel 13 forhøjes kommunens tilskud med et behandlingsmæssigt tilskud, når et barn med betydelig og varig nedsat fysisk eller psykisk funktionsevne går i et ordinært dagtilbud jf. Dagtilbudslovens § 19, stk. 2-5 og § 21 stk. 2-3.

For fritidshjem og SFO gælder tilsvarende regler.

Socialpædagogiske fripladser

Socialpædagogisk friplads i dagtilbud til børn ydes efter Dagtilbudslovens § 43, pkt. 4. Hel- eller delvis friplads gives ud fra en samlet vurdering af barnets særlige behov for at være i institution og forældrenes økonomiske forhold. Der kan f.eks. være tale om et barn med et særligt behov for sproglig og social påvirkning.

Socialpædagogisk friplads bruges især i de situationer, hvor barnets eventuelle forbliven eller optagelse i daginstitution ellers ikke er mulig.

Børnetal**Tabel BSU.6: Faktiske tal og prognose for børnetallet i Furesø Kommune 2015-2019.**

	Faktiske tal – pr. 14. oktober	Befolkningsprognose, marts 2015			
		2015	2016	2017	2018
0-2 år	1.230	1.199	1.258	1.294	1.319
3-5 år	1.520	1.515	1.513	1.514	1.550
I ALT:	2.750	2.714	2.771	2.808	2.869

Kilde: Befolkningsprognose, marts 2015 samt oversigt fra CPR-registeret.

Tabel BSU.7: Prognose for forventet behov for pladser på daginstitutionsområdet i 2015-2018.

	Prognosetal – pr. 1. januar			
	2016	2017	2018	2019
0-2-årige	813	855	862	870
3-6-årige	1.382	1.374	1.412	1.444
I ALT	2.195	2.229	2.274	2.314

Kilde: Prognose fra Dynasoft pr. 1. marts 2015. I prognosen indgår både forventet antal børn i kommunale institutioner og dagplejen, selvejende og private institutioner samt pladser til mer-/mindreindskrivning.

Takster

Taksterne for pasning i dagtilbud for 0-6 årige er beregnet jf. Dagtilbudsloven, den tilhørende bekendtgørelse og vejledning samt hidtidig praksis.

Konsekvenserne af budgetforslagene 1.1 og 1.5 fra Balancekataloget ("Besparelseskra på lønkonti – omstilling til nye kompetencebehov" og "Reduceret prisfremskrivning") indgår i takstgrundlaget, og er dermed indregnet i taksterne.

Balancekatalogets budgetforslag 1.1 "Besparelseskra på lønkonti – omstilling til nye kompetencebehov" udgør i alt 4,75 mio. kr., hvoraf de 2,25 mio. kr. reduceres på administration (konto 06), medens de resterende 2,5 mio. kr. reduceres på kommunens øvrige lønsum. De 2,5 mio. kr. er fordelt forholdsmeæssigt pba. lønbudgetterne. Dagtilbudsområdets reduktion udgør 0,469 mio. kr., og dette beløb indgår i takstgrundlaget.

Takstberegningen er baseret på prognose pr. 1. marts 2015.

Bruttodriftsudgift for 0-6-års-institutionerne

Den årlige bruttodriftsudgift pr. plads beregnes på baggrund af de samlede pasningsudgifter, ekskl. ejendomsudgifter herunder husleje og bygningsvedligeholdelse. Bruttodriftsudgiften anvendes som grundlag for udregning af forældrebetalingstaksten og ved mellemkommunal afregning med andre kommuner jf. Dagtilbudsloven § 23 om optagelse og pasningsgaranti i opholdskommunen og § 28 om plads i dagtilbud i anden kommune.

Tabel BSU.8: Årlige bruttodriftsudgifter pr. barn i 2016*.

Hele kr.	2015 (2015-p/l)	2016 (2016-p/l)
Dagpleje	138.655	139.419
Vuggestue (0-2 årige) **	129.444	129.800
Børnehave heldags (3-6 årige)	79.748	79.980

Kilde: Takstberegningerne 2015 og 2016, Budgetafdelingen.

Note *: Bruttodriftsudgifterne i tabellen er inklusiv moms og støtte.

Note **: Udgifterne vedrører kun pasningstilbuddet, dvs. udgifterne er eksklusiv frokostordning.

Forældrebetaling

Forældrenes andel af bruttodriftsudgiften er 25 pct. og kommunens grundtilskud er 75 pct.

Medio 2014 blev der afholdt afstemning om frokostordninger i de enkelte afdelinger. Jf. tidligere år har alle vuggestueafdelingerne tilvalgt frokostordningen. Her udgør forældrenes andel af bruttodriftsudgiften 38 pct. og det kommunale tilskud 62 pct.

I børnehaveafdelingerne valgte yderligere otte afdelinger frokostordningen, og dermed er der elleve børnehaveafdelinger med i ordningen. Her udgør forældrenes andel af bruttodriftsudgiften 69 pct. og det kommunale tilskud 31 pct.

Taksterne er vedtaget af Byrådet den 7. oktober 2015. I tabel BSU.9 er angivet månedlig takst pr. institutionstype.

Tabel BSU.9: Forældrebetaling 2016 pr. md. inkl. frokostordning 0-2 årige og 3-5 årige.

	2015 (2015-p/l)	2015 (2016-p/l)	2016 (2016-p/l)	Difference ml. 2015 og 2016 – nominel ændring I kr./pct.	Difference ml. 2015 og 2016 – i faste priser I kr./pct.
--	--------------------	--------------------	--------------------	--	--

Furesø Kommune – Budget 2016

Børne- og Skoleudvalget

Dagplejen	2.889	2.935	2.905	16 kr./ 0,6 pct.	-30 kr./ -1,0 pct.
0-2 årige					
- pasning	2.697	2.740	2.704	7 kr./ 0,3 pct.	-36 kr./ -1,3 pct.
- frokost	280	284	287	7 kr. / 2,5 pct.	3 kr./ 1,1 pct.
I alt:	2.977	3.024	2.991	14 kr./ 0,5 pct.	-33 kr./ 1,1 pct.
3-6 årige					
- pasning	1.661	1.688	1.666	5kr./ 0,3 pct.	-22 kr./ -1,3 pct.
- frokost	535	544	549	14 kr./ 2,6 pct.	5 kr./ 0,9 pct.
I alt:	2.196	2.232	2.215	19 kr./ 0,9 pct.	-17 kr./ -0,8 pct.

Note *: Forældretaksten i tabellen er inklusiv moms og støtte.

Kilde: Takstberegningen 2016, Budgetafdelingen.

Tabell BSU.10: Basisbørnetal 0-6 årige i Furesø Kommune i 2016 (Dagplejen, områdeinstitutioner og selvejende institutioner)

Navn	Frokost for børnehavebørn ¹	Antal pladser			
		Dagpleje/ Vuggestue		Børnehave	
	2015	2015	2016	2015	2016
Dagplejen – i alt		60	59	-	-
FURESØ NORDVEST - i alt		162	175	302	315
Nordvænget		45	45	0	0
Kildehuset		21	22	26	27
Paletten (tidl. Cirklen og Valhalla)	X	20	24	60	62
Græshoppen Børnehave		-	-	60	60
Børnehusene		24	26	40	42
Røde Sol		-	-	40	40
Solsikken	X	24	24	40	40
Kærnehuset	X	28	34	36	44
FURESØ NORDØST - i alt		154	178	276	290
Stavnsholt Børnehus		48	52	65	68
Farum Vejgård		26	30	50	50
Farum Sødal	X	30	36	60	65
Birkhøj	X	20	24	36	40
Børnehuset Lyngholm	X	30	36	65	67
FURESØ SYDØST - i alt		167	172	318	323
Bøgely		28	29	72	72
Åkanden		24	24	44	44
Hareskov Børnehus		20	22	44	44
Birkedal		42	44	53	53
Skovstjernen		30	30	50	50
Kollekølle		8	8	27	27
Nørreskoven		15	15	28	33
FURESØ SYDVEST - i alt		188	197	313	338
Dalgården	X	30	32	50	50
Søndersø	X	65	65	80	93
Solbjerg	X	25	25	53	55
Kirke Værløse	X	25	25	45	50
Krudthuset	X	18	25	30	35

Furesø Kommune – Budget 2016
Børne- og Skoleudvalget

Rydet Børnehus		25	25	50	50
Rydet Børnehus basis		-	-	5	5
Selvejende institutioner - i alt		30	30	91	91
Skomagerbakken		-	-	21	21
Lille Bjørn Steiner		-	-	20	20
Espebo		30	30	50	50
IALT:		761	811	1.300	1.357

Kilde: Center for Dagtilbud og Skole, november 2015

1) Alle vuggestueafdelinger har frokost.

Udover de kommunale og selvejende pasningstilbud er der i Furesø Kommune tre private daginstitutioner (Verdens Børn, Børnegalaxen Farum og Ask Ygdrasil) og en puljeordning (Farum Skovbørnehave).

Tabel BSU.11: Ejendomsrelaterede oplysninger om 0-6 års områdeinstitutionerne pr. 1. januar 2016.

Navn	Ejerstype (K=kommunal; S=selvejende)	Ejer af bygningerne	Kvm. (indvendig)	Budget 2016 til Alm. indvendig vedligehold (i 1.000 kr.)*
DAGPLEJEN	K	Domea	240	11
FURESØ NORDØST – i alt			5.109	210
Ekstraordinær vedligeholdelse				82
Farumsødal	K	Domea	874	20
Farum Vejgaard	K	Domea	720	22
Børnehuset Birkhøj	K	Furesø Kommune	875	19
Stavnsholt Børnehus	K	Domea	1.746	44
Børnehuset Lyngholm	K	Domea	894	23
FURESØ SYDVEST – i alt			4.264	216
Ekstraordinær vedligeholdelse				91
Dalgården	K	Furesø Kommune	754	20
Børnehuset Kirke Værløse	K	Furesø K.	660	17
Krudthuset	K	Furesø K.	635	16
Rydet Børnehus	K	Furesø K.	660	17
Solbjerg	K	Furesø K.	835	21
Søndersø	K	Furesø K.	720	34
FURESØ SYDØST – i alt			3.499	161
Ekstraordinær vedligeholdelse				70

Furesø Kommune – Budget 2016
Børne- og Skoleudvalget

Birkedal	K	Hareskov-Værløse Andelsboligfor. afd. 6	754	20
Bøgely	K	Furesø Kommune	572	15
Hareskov Børnehus	K	Furesø Kommune	495	13
Kollekølle	K	Furesø Kommune	216	6
Nørreskoven	K	Furesø Kommune	375	9
Åkanden	K	Furesø Kommune	490	13
Skovstjernen	K	Furesø Kommune	597	15
FURESØ NORDVEST – i alt			4.201	188
Ekstraordinær vedligeholdelse				76
Børnehuse	K	Domea	752	20
Kildehuset	K	Domea	607	15
Græshoppen	K	Domea	288	7
Kærnehuset	K	KAB	687	17
Nordvænget	K	KAB	541	14
Røde Sol	K	Domea	241	6
Solsikken	K	Domea	500	13
Paletten	K	Furesø Kommune	585	20
SELVEJENDE INSTITUTIONER – i alt			814	39
Børnehaven Skomagerbakken	S	Domea	94	5
Rudolf Steiner Børnehaven Lillebjørn	S	Privat	0	10
Espebo Børnecenter	S	Furesø Kommune	720	24
IALT:		32	18.127	825
Antal kommunale bygninger:		15		
Antal institutioner i Domea-bygninger:		13		
Antal institutioner i bygninger ejet af andre:		4		

Kilde: Fordelingsøglen i kvm. er baseret på Furesø Kommunes vedligeholdelsesmodel 2007.

Note*: Afrunding til 1.000 kr. kan medføre en mindre afvigelse i tabellen.

BEVILLINGER

På de følgende sider gennemgås bevillingerne for aktivitetsområdet "Dagtilbud". Området består af dagplejen, kommunale områdeinstitutioner, selvejende dagtilbud, og private dag- og fritidstilbud.

Dagtilbud

250.011
-64.247

	Netto	185.763
--	--------------	----------------

Centrale konti for Dagtilbud	24.004
	-57.491

05.25.10 Dagtilbud Fælles udgifter og indtægter	15.176
	-1.847

Fællesudgifter/Indtægter Dagtilbud 229

Udgifter til administration og andre fællesopgaver på dagtilbudsområdet. Blandt andet Dynasoft prognoser, faglitteratur og udgifter i forbindelse med kurser, møder, repræsentation og sikkerhedsarbejde på daginstitutionsområdet.

Styringspuljen -114

Styringspuljen er en central pulje til afregning for pasning af flere eller færre børn end basisbørnetallet i dagtilbud.

Den samlede demografiregulering for pasning af 0-6 årige sker via styringspuljen. Demografireguleringen er på baggrund af Dynasoft-prognosen for 2016 pr. 1. marts 2015..

Dagtilbuddenes basisnormering er fastlagt i samarbejde med områdelederne med udgangspunkt i prognosen.

I det omfang, der indskrives flere/færre børn end basisbørnetallet, reguleres områdeinstitutionerne og de selvejende institutioner via styringspuljen.

Basisbørnetallet er sat lidt højere end prognosen fra marts 2015 forudsiger, og derfor er styringspuljen negativ.

Kvalitetsudvikling og implementering af nye politikker 668

Central pulje til kompetence- og kvalitetsudvikling. Anvendes først og fremmest til efter- og videreuddannelse inden for dagtilbud.

Integrationsstøtte 59

Integrationsstøtte omfatter bl.a. tolkebistand i forbindelse med samarbejdet mellem daginstitutioner og tosprogede familier. Budgettet blev nedjusteret med

Søskendetilskud Dagtilbudsområdet 6.228

Familier med mere end ét barn i dagtilbud for 0-6 årige samt børn i fritidstilbud/FFO kan få tilskud til den/de billigste

~~plads(er), således at egenbetalingen for den billigste plads udgør 50 pct. af forældrebetalingstaksten. Budget til søskenderabat er dannet på baggrund af udviklingen i børnetallet samt regnskabserfaring.~~

<i>Tilskud forældre, privat pasning (Dagtilbudsloven § 80)</i>	534
<i>Sandkassesand</i> Budgettet er afsat til udskiftning af sandkassesand i pasningstilbuddene. Tidligere var budgettet placeret på Driftsgårdens område.	615
<i>Pulje til afledte driftsudgifter</i> Til afledte udgifter i forbindelse med ombygninger, kapacitetstilpasning, samt øvrige mindre nødvendige arbejder, hvortil der ikke er afsat budget i øvrigt.	72
<i>Sprogvurdering af børn i førskolealderen</i> Der gennemføres en sprogvurdering af børn i 3 årsalderen, der er optaget i et dagtilbud, hvis der er formodning om, at barnet kan have behov for sprogstimulering, jf. Dagtilbudsloven § 11, stk. 1. Der gennemføres også sprogvurdering af alle 3-årige børn, der ikke er optaget i dagtilbud, jf. Dagtilbudsloven § 11, stk. 2. Herudover gennemføres også sprogvurderinger af 4,5 årige børn, hvis der er formodning om, at barnet kan have behov for sprogstimulering.	183
<i>Sprogstimulering</i> Budgettet er afsat til sprogstimulering til børn i alderen 3-6 år, der har behov for det. Sprogstimulering gives primært til tosprogede børn. Sprogstimuleringen ydes i Furesø Kommunes dagtilbud til børn ml. 3-6 år. Ordningen omfatter både børn, der går i daginstitution, og børn, der ikke går i daginstitution. Sprogstimuleringen omfatter målrettede pædagogiske aktiviteter, som kan støtte barnets tilegnelse af dansk. Indsatsen ligger ud over det almindelige arbejde med børns sprogudvikling. Arbejdet omfatter desuden et tæt samarbejde med forældrene, der har pligt til at lade deres barn deltage i sprogstimuleringen.	835
<i>IT i dagtilbud</i> Budgettet er afsat til drift og support af INFOBA (intrasystem på børneområdet), indkøb, vedligeholdelse og support af pædagogisk IT-udstyr til dagtilbuddene samt udbygning af IT-infrastrukturen på dagtilbudsområdet	1.009
<i>Mellemkommunale betalinger</i> Udgifterne er mellemkommunal afregning for pasning i andre kommuner af børn bosiddende i Furesø Kommune, jf. fritvalgsordningen, herunder plejebragte børn i andre kommuner. Indtægterne er mellemkommunal afregning for	4.079 -1.847

pasning i Furesø Kommune af børn bosiddende i andre kommuner, jf. fritvalsordningen, herunder plejebragte børn.		
<i>Omkostningssteder</i>		780
Her sker aflønning af to-sprogskonsulent på dagtilbudsområdet samt del af pædagogisk konsulent.		
05.25.10 PAU-elever i praktik og under skoleophold		2.131
Den pædagogiske assistentuddannelse er en elevuddannelse med løn under uddannelse. Uddannelsen består af både teori og praksis på henholdsvis 54 uger og 52 uger – i alt 2 år og tre måneder (inkl. ferie og helligdage). Praktikken foregår med et ½ år i normalområdet og et ½ år i specialområdet.		
Budgettet til PAU-elever blev på baggrund af forventet regnskab 2015 nedjusteret med 0,15 mio. kr. årligt ved de tekniske korrektioner.		
05.25.14 Integreerede institutioner – fællesudgifter		6.093
Fripladser og forældrebetaling. Fra 2015 hører børnehaver også under funktion 05.25.14, så budgettet her omfatter både integreerede institutioner og børnehaver.		-58.530
Budget til fripladser dannes på baggrund af udviklingen i børnetallet samt regnskabserfaring. Budget til forældrebetaling dannes på baggrund af basisbørnetallet x de vedtagne takster.		
05.25.10/14 Projekt Mere pædagogisk personale i dagtilbud		1.830
Furesø Kommune fik i 2015 tilsagn om puljemidler i 2015 og 2016 fra Ministeriet for Børn, Ligestilling, Integration og Sociale Forholds "Pulje til mere pædagogisk personale i dagtilbud". Midlerne udgør 1,8 mio. kr. i hvert af årene. Hvis regeringen beslutter at viderefører projektet efter 2016, vil puljemidlerne indgå i bloktilskuddet til kommunerne fra 2017		-1.813
Indtægterne ligger i på funktion 05.25.10, men flyttes til funktion 05.25.14, hvor også udgiftsbudgettet ligger.		
05.25.11 Dagplejen		10.135
Dagplejen – fællesudgifter		678
Fripladser, forældrebetaling, dagplejens driftsramme og driftsramme til gæstehus.		-2.057
Budget til fripladser dannes på baggrund af udviklingen i børnetallet samt regnskabserfaring. Budget til forældrebetaling dannes på baggrund af basisbørnetallet x den vedtagne takst.		
Dagplejen – gæstehus		1.506
Løn til gæstedagplejerne		

Løn til dagplejere	6.576
Dagplejen, løn leder og tilsynsførende	1.376

05.25.14 Områdeinstitutionerne	182.567
---------------------------------------	----------------

Områdeinstitutionernes budgetter

Hver områdeinstitution er budgetmæssigt fordelt på fællesudgifter og 5-8 afdelinger.

Den enkelte områdeinstitutions fællesudgifter indeholder budget til områdeledelsesfunktionen og administration, vikarmidler, budget fordelt efter socioøkonomiske faktorer, driftsramme for hele områdeinstitutionen samt et beløb til indvendig vedligehold.

Den enkelte afdelings budget består af løn til daglig leder, fagpersonale og køkkenpersonale samt den enkelte afdelings budget til indvendig vedligehold. Afdelingen Nordvænget i Furesø NV har som den eneste egen rengøring, og budgettet til rengøring ligger derfor indenfor afdelingens egen budgetramme. De øvrige afdelinger har rengøringselskab, og budgettet ligger under Miljø-, Teknik- og Erhvervsudvalget.

05.25.14 Områdeinstitution Furesø NV	40.353
---	---------------

Furesø NV fælles udgifter og indtægter	3.897
- Heraf driftsramme: 2,4 mio. kr.	
Børnehusene	5.620
Kildehuset	4.304
Græshoppen	3.440
Kærnehuset	6.863
Nordvænget	5.616
Røde Sol	2.305
Solsikken	5.391
Paletten	6.814

05.25.14 Områdeinstitution Furesø NØ	45.576
---	---------------

Furesø NØ fælles udgifter og indtægter	3.885
- Heraf driftsramme: 2,4 mio. kr.	

Børnhuset Birkhøj	5.459
Farumsødal	8.393
Farum Vejgård	6.500
Børnhuset Lyngholm	8.648
Stavnsholt Børnehus	10.157
Børnehaven for Specialgruppen ³	2.533

05.25.14 Områdeinstitution Furesø SV 49.823

Furesø SV fælles udgifter og indtægter	4.180
- Heraf driftsramme: 3,0 mio. kr.	
Dalgården	6.941
Kirke Værløse	6.178
Krudthuset	5.253
Ryet Børnehus	7.338
Solbjerg	6439
Søndersø	13.492

05.25.14 Områdeinstitution Furesø SØ 42.920

Furesø SØ fælles udgifter og indtægter	3.418
- Heraf driftsramme: 2,1 mio. kr.	
Birkedal	8.347
Bøgely	7.680
Hareskov Børnehus	5.213
Kollekølle	2.531
Nørreskoven	3.790
Børnhuset Åkanden	5.445
Skovstjernen	6.496

05.25.14 Selvejende daginstitutioner 9.904

³ Børnehaven for Specialgruppen er et særligt dagtilbud, jf. § 32 i Serviceloven. PPR & Forebyggelse visiterer til de otte pladser. Institutionen er ikke omfattet af administrationsgrundlaget for dagtilbud, og der udregnes særskilt takst for tilbuddet.

De selvejende daginstitutioners budgetter

De tre selvejende daginstitutioner er omfattet af samme administrationsgrundlag som de kommunale områdeinstitutioner. To af de selvejende daginstitutioner (Skomagerbakken og Lillebjørn) har egen administration, og deres budget indeholder derfor et administrationsbidrag.

Skomagerbakken	1.498
Rudolf Steiner – Lille Bjørn	1.271
Espebo Børnecenter	7.136

05.25.19 Driftstilskud til private institutioner	20.826
---	---------------

Dette område indeholder budget til private institutioner og puljeordninger, som er oprettet i henhold til Dagtilbudsloven. Der er driftsaftaler med institutionerne. Budgetterne for de private fritidstilbud er dannet med udgangspunkt i de aftalte børnetal. Budgetterne til de private dagtilbud er dannet på baggrund af forventet antal indskrevne Furesøbørn.

Tilskud til private institutioner følger nettodriftsudgiften til kommunale institutioner. Nettodriftsudgiften for kommunale FFO'er er faldet i 2016 pga. besparelser/effektiviseringer og øget forældrebetaling. Dette har direkte effekt på tilskud til de private fritidstilbud. Herudover blev det besluttet i budget 2016 (Balancekataloget 1.9) at reducere tilskud til private fritidstilbud. Samlet betyder det, at budgetterne til de private fritidstilbud er reduceret i 2016.

<i>Idrætten</i>	5.277
Privat fritidshjem og fritidsklub.	
<i>Furesøgård</i>	5.871
Privat fritidsklub.	
<i>Farum Skovbørnehave</i>	1.027
Puljeordning for børn fra 2½ - 6 år.	
<i>Fuglsang</i>	2.349
Privat fritidshjem.	
<i>Solhøjgård</i>	1.371
Privat fritidshjem.	

Bambi	1.739
Privatinstitution for børn fra 0-6 år	
Verdens Børn	589
Privatinstitution for børn fra 0-6 år	
Børnehaven Ask Ygdrasil	785
Privatinstitution for børn fra 2½ - 6 år.	

05.25.16 Skolelandbruget

1.349

Skolelandbruget er en kommunal institution beliggende i Stavnsholt. Der er tre ansatte, hvoraf den ene er uddannet pædagog/naturvejleder og driftsleder af stedet. Herudover er der ansat yderligere en naturvejleder på skoleområdet, som er delvis arbejder med udgangspunkt i Skolelandbruget.

Skolelandbruget tilbyder aktiviteter, som retter sig mod dagtilbud og skoler, og som understøtter læring omkring naturen og landbruget. Tilbuddene målrettes læreplanstemaer på dagtilbudsområdet og fælles mål på skoleområdet inden for relevante områder. Skolelandbruget beskæftiger sig med den dyrkede natur og supplerer dermed Naturskolen ved Fiskebæk, som har tilbud der understøtter læring omkring den "vilde" natur i form af skov og sø.

Derudover har Skolelandbruget en kulturel funktion, hvor der tilbydes børn og voksne oplevelser omkring dyr og landbrug ved arrangementer i udvalgte weekender over året. Frivillige deltager løbende i arbejdet på Skolelandbruget og medvirker ved afviklingen af særlige arrangementer - f.eks. høstmarkedet.

Fra skoleåret 2014-15 er der etableret skolehaver i tilknytning til Skolelandbruget. Haverne er udviklet via fondsmidler i et samarbejdet med "Haver til Maver" og drives af en medarbejder fra Skolelandbruget.

Aktivitetssområde:

SKOLER OG FFO

Tabel BSU.12: Skoler og FFO - Budget 2016-2019.

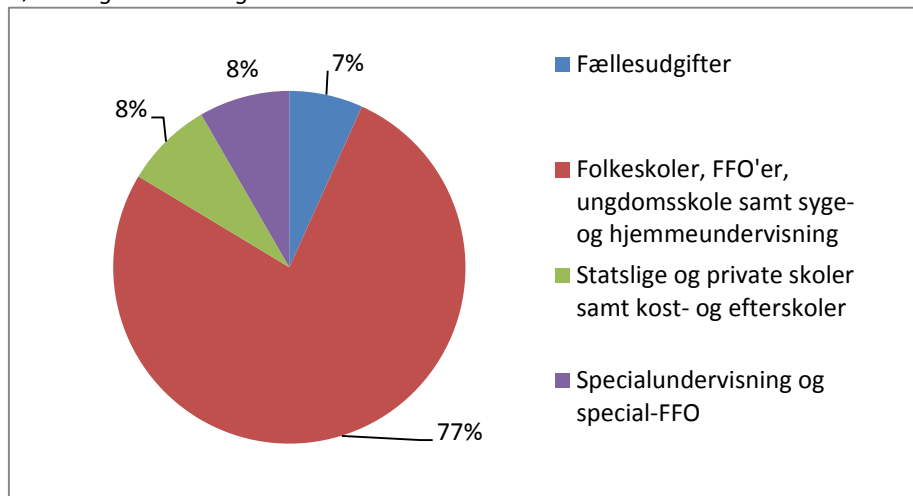
Alle tal er i 2016 pris- og lønniveau samt i hele 1.000 kr.*	Budget 2016			Budgetoverslagsår		
	Udgifter	Indtægter	Netto	2017	2018	2019
				----- Netto -----		
DRIFT **						
– i alt	489.808	-60.263	429.545	431.142	434.418	436.763
SKOLER og FFO:						
Skole/FFO Fælles udgifter	24.239	-52.662	-28.423	-26.825	-23.550	-21.205
Syge- og hjemmeundervisning	829		829	829	829	829
Befordring af elever i grundskolen	5.318		5.318	5.318	5.318	5.318
Bidrag til statslige og private skoler	33.977		33.977	33.977	33.977	33.977
Efterskoler og ungdomskostskoler	5.282		5.282	5.282	5.282	5.282
Ungdommens Uddannelsesvejledning	3.503		3.503	3.503	3.503	3.503
Specialundervisning og special SFO	40.929	-5.294	35.635	35.635	35.635	35.635
Lyngholmskolen og FFO	51.934	-290	51.644	51.644	51.644	51.644
Stavnsholtskolen og FFO	48.055	-236	47.819	47.819	47.819	47.819
Solvangskolen og FFO	36.483	-214	36.269	36.269	36.269	36.269
Hareskov Skole og FFO	51.842	-355	51.487	51.487	51.487	51.487
Lille Værløse Skole og FFO	33.331	-222	33.109	33.109	33.109	33.109
Syvstjernes skolen og FFO	66.817	-459	66.358	66.358	66.358	66.358
Søndersøskolen og FFO	69.818	-438	69.380	69.380	69.380	69.380
Egeskolen	13.766	-77	13.689	13.689	13.689	13.689
Furesø Ungdomsskole	3.684	-16	3.668	3.668	3.668	3.668

Note *: + = Udgifter/merindtægter; Minus (-) = Indtægter/merudgifter.

Kilde: Datatræk i KMD Opus pr. 16.11.2015

Note **: Afrunding til hele 1.000 kr. kan medføre mindre afvigelser i tabellen.

Figur BSU.3: Aktivitetssområdet Skoler og FFO – budget 2016 fordelt på de største udgiftsposter (kun udgiftssiden).



Kilde: Datatræk i KMD Opus pr. 16.11.2015

Note: Betegnelsen "Fælles udgifter" dækker følgende fagområder: Fællesudgifter til folkeskoleområdet, Befordring af elever i grundskolen og Ungdommens Uddannelsesvejledning.

Generelt om aktivitetsområdet Skoler og FFO

Skolernes budgetter

Et skoleår løber fra 1. august – 31. juli, og derfor beregnes udgifter og indtægter i budgettet for de enkelte budgetår på grundlag af to skoleår med fordelingen 7/12-dele fra et skoleår og 5/12-dele af udgifterne for det efterfølgende skoleår. Den faktiske tildeling til skolerne sker for ét skoleår ad gangen. Elevtallet, der anvendes, er det faktiske elevtal pr. 5. september i det skoleår, der medgår med 7/12-dele.

Til at fordele ressourcerne blandt skolerne og FFO'erne er der udarbejdet en ressourcestyringsmodel: "Principper for ressourcefordeling til skoler og FFO", der er gældende fra 1. januar 2013. På baggrund af folkeskolereformen er principperne revideret med virkning fra skoleåret 2014/15⁴.

Der er udarbejdet nye ressourcefordelingsprincipper. Børne- og Skole godkendte den 9. september 2015 den nye ressourcefordelingsmodel, samt at modellen anvendes i forbindelse med ressourcefordelingen for 2016 og skoleåret 2016/17. I december sendes oplæg til fordeling af ressourcerne mellem skolerne til høring i skolebestyrelserne med henblik på endelig beslutning i BSU- mødet i januar 2015.

Tabel BSU.13: Udg. til folkeskolen (brutto) pr. elev, 2015-prisniveau.

	2013	2014	2015
Furesø Kommune	58.079	65.103	65.272

⁴ Kilde: BSU-referat den 3. december 2014 pkt. 101

Furesø Kommune – Budget 2016

Børne- og Skoleudvalget

Gennemsnit Hovedstadsområdet	64.135	68.056	66.878
Lands gennemsnit	61.561	65.554	64.922

Kilde: Social- og Indenrigsministeriets kommunale nøgletal.

Note*: 2013 og 2014 er regnskabstal, 2015 er budgettal.

Tabel BSU.14: Undervisningsudgifter (netto) pr. 7-16-årig, 2015 prisniveau.

	2013	2014	2015
Furesø Kommune	71.756	74.086	72.955
Gennemsnit Hovedstadsområdet	68.266	70.915	73.059
Lands gennemsnit	65.297	68.309	69.843

Kilde: Social- og Indenrigsministeriets kommunale nøgletal.

Note*: 2013 og 2014 er regnskabstal, 2015 er budgettal.

Note**: Folkeskolereformen blev implementeret august 2014, hvilket betød stigende udgifter i både Furesø og øvrige kommuner

Tabel BSU.15: Fordelingen af elever på kommunens folkeskoler 5. september 2015.

	Antal elever i normalklasser	Antal Specialklasser og elever heri (klasse/elever)	Elever I alt
Lyngholmskolen	670	-	670
Stavnsholtskolen	611	6 / 41	652
Solvangskolen	686	-	686
Hareskov Skole	668	4 / 35	703
Lille Værløse Skole	421	-	421
Syvtjerneskolen	618	11 / 71	689
Søndersøskolen	915	3 / 14	932
Egeskolen	131	3 / 25	153
IALT	4.720	27 / 186	4.906

Kilde: Udtræk fra TEA.

Tabel BSU.16: Forventet basisbørnetal for FFO I-II-III i Furesø Kommune i 2016 (kommunale og private).

	FFO I-II-III	
	2015	2016
FFO Lyngholm	382	439
I Lyngholm FFO (0.-3. kl.)	244	264
II Regnbuen (4.-6. kl.)	86	121
III Regnbuen (Ung)	52	54

Furesø Kommune – Budget 2016

Børne- og Skoleudvalget

FFO Stavnholt	184	186
I FFO Stavnholt (0.-3. kl.)	184	186
FFO Solvang	113	110
I Solvang (0.-3. kl.)	113	110
FFO Hareskov	628	632
I Hareskov Fritidshjem (0.-3. kl.)	278	283
I Gasværket (4.-6. kl.)	199	209
III Slottet (Ung)	151	140
FFO Lille Værløse	391	368
I Lille Værløse og Jonstrup Fritidshjem (0.-3. kl.)	201	181
II Toppen (4.-6. kl.)	110	117
III Klub 24 (Ung)	79	70
FFO Syvstjerne	466	468
I Lillestjernens Fritidsklub (0.-3. kl.)	262	270
II Syvstjerneklubben (4.-6. kl.)	204	198
FFO Søndersø	641	666
I Søndersø Fritidshjem (0.-3. kl.)	387	397
II Solbjerggård (4.-6. kl.)	252	269
Kommunale institutioner - i alt	2.804	2.869
0.-3. kl.	1.669	1.691
4.-6. kl.	853	914
Ung	282	264
Private institutioner		
Solhøjgård (0.-3. kl.)	60	60
Fuglsang (0.-3. kl.)	100	100
Idrætten (0.-3. kl.)	100	100
Idrætten (4.-6. kl.)	150	150
Idrætten (Ung)	40	40
Furesøgård (4.-6. kl.)	350	350
Furesøgård (Ung)	50	50
Private institutioner - i alt	850	850
0.-3. kl.	260	260
4.-6. kl.	500	500
Ung	90	90
Kommunale og private institutioner - i alt	3.654	3.719
0.-3. kl.	1.929	1.951
4.-6. kl.	1.353	1.414
Ung	372	354

Kilde: Center for Dagtilbud og Skole, november 2015, kommunale institutioner: forventede antal indskrevne børn i 2015. Private institutioner: aftalte børnetal

BEVILLINGER

På de følgende sider gennemgås bevillingerne for aktivitetsområdet "Skoler og FFO", som består fællesudgifter, folkeskolerne, FFO'erne, Furesø Ungdomsskole og Ungdommens Uddannelsesvejledning.

Skoler og FFO	489.808
	-60.263
Netto	429.545

Skole- og FFO Fælles udgifter/indtægter		114.078
		-57.956
Skole/FFO fælles udgifter		20.226
		-52.662
03.22.02	Fællesudgifter/Indt. skole Diverse mindre fællesudgifter som f.eks. Skoleidræt og præmier til cyklistprøver	30
03.22.02	<i>Skole IT</i> Fra 2016 er hele udgiften til IT Forsyningen udlagt til skolerne (via en teknisk korrektion), og derved er der 825.000 kr., der ikke længere skal finansieres fra centeret centralt. De 450.000 kr. er reduceret her på IT-kontoen.	74
03.22.02	<i>Naturskolen</i> Fiskebæk Naturskole drives i fællesskab med Ballerup, Herlev og Gladsaxe kommuner. Udgifterne til skolen fordeles mellem kommunerne efter elevtal.	347
03.22.02 (skal ændres til 03.22.09)	<i>Uddannelse Fælles</i> Videreuddannelse af undervisningspersonale samt ledere og konsulenter på henholdsvis korte kurser og længerevarende uddannelser på Danmarks Pædagogiske Universitet, CVU, lærerseminarierne samt skolebaserede kurser, hvor alt pædagogisk personale på en skole deltager og til lokale kurser på tværs af skolerne.	77

	<p>Budgetposten er væsentligt lavere i 2016 end i 2015. Det skyldes:</p> <ul style="list-style-type: none"> • Budgetposten indeholdt i 2014 og 2015 878.000 kr., som blev givet i DUT-midler i årene 2014 og 2015 vedr. ekstra midler til folkeskolereformen • Fra 2016 er hele udgiften til IT Forsyningen udlagt til skolerne (via en teknisk korrektion), og derved er der 825.000 kr., der ikke længere skal finansieres fra centeret centralt. De 375.000 kr. er reduceret her på uddannelseskontoen. 	
03.22.02	<p><i>Administration Fælles</i> Administration, Copydan, sikkerhedsarbejde, repræsentation, kontingenter, fælles elevråd, Furesø Fun CUP, diverse aktiviteter m.v.</p>	758
03.22.02	<p><i>Skolebyrådsdag</i> Den første skolebyrådsdag blev afholdt i 2013, og afholdes herefter hvert andet år. Skolebyrådsdagen i 2015 er dog blevet rykket til januar 2016, og på den baggrund blev også budgettet flyttet fra 2015 til 2016.</p>	100
03.22.05	<p><i>Bedre fritidstilbud for større børn og Ungefester på tværs</i> I budget 2013 blev der afsat en pulje (0,6 mio. kr.) til bedre fritidstilbud for større børn samt en pulje til Ungefester på tværs (0,1 mio. kr.) Opgaverne er forankret i Ungdomsskolen. Efterhånden som aktiviteterne afholdes/indkøb foregår, vil pengene blive flyttet til de tilbud (primært FFO3), der har haft udgiften. I budget 2016 er de to puljer blevet slået sammen, og budgettet reduceret med 0,3 mio. kr. (BSU 1).</p>	421
03.22.02	<p><i>Budget 2015 – BSU 4 Etablering af ungdomscenter</i> I budget 2015 blev besluttet, at Egeskolen og Ungdomsskolen i 2016 sammenlægges til et ungdomscenter, og en besparelse på 300.000 kr. årligt fra 2016 på ledelse og administration. Besparelsen er endnu ikke udkonteret.</p>	-303
03.22.02	<p><i>Hjortøgård (Flyvestationen)</i> Naturstøttepunktet Hjortøgård er en privat forening, som Center for Dagtilbud og Skole yder tilskud til. Foreningen giver naturligfaglige undervisningsforløb til kommunens børn.</p>	126
03.22.05	<p><i>Forældrebetaling FFO</i> Budget til forældrebetaling dannes på baggrund af børnetallet x de vedtagne takster. I 2016 blev det besluttet at hæve taksten i FFO I med 100 kr. pr. måned udover prisfremskrivning (BSU 2). Denne takststigning er indregnet i takstprovenuet her.</p>	0 -34.113

03.22.05	<i>Søskenderabat</i> Familier med mere end ét barn i dagtilbud for 0-6 årige samt børn i fritidstilbud/FFO kan få tilskud til de(n) billigste plads(er), således at egenbetalingen for den billigste plads udgør 50 pct. af forældrebetalingstaksten. Budget til søskenderabat dannes på baggrund af udviklingen i børnetallet samt regnskabserfaring.	7.352
03.22.05	<i>Økonomiske fripladser FFO</i> Budget til økonomiske fripladser dannes på baggrund af udviklingen i børnetallet samt regnskabserfaring.	4.210
03.22.05	<i>Socialpædagogiske fripladser FFO</i> Budget til socialpædagogiske fripladser dannes på baggrund regnskabserfaring.	45
03.22.02	<i>Mellemkommunal - Skole</i> Udgifterne er mellemkommunal afregning for elever bosiddende i Furesø Kommune, der modtager undervisning i andre kommuner. Indtægterne er mellemkommunal afregning for elever fra andre kommuner, der modtager undervisning i Furesø Kommune, herunder elever i 10. klasse på Egeskolen.	6.262 -16.780
03.22.05	<i>Mellemkommunal – FFO</i> Indtægten er mellemkommunal afregning fra andre kommuner, der går i FFO i Furesø Kommune.	720 -1.770
03.22.02	<i>Midler til senere fordeling – Skole</i> Puljen består udover demografi (der endnu ikke er udkonteret til skolerne) af: <ul style="list-style-type: none"> • Skolernes andel af den generelle lønbesparelse jf. Balancekataloget 1.1: -693.000 kr. • Skolernes (foreløbige) andel af BSU 3 Budgetanalyse – reduktion af stigende enhedsomkostninger på skole og FFO: -3.241.000 • Budgetudvidelse BSU 1U Styrket indsats 2-sprogede: 600.000 kr. • Teknisk korrektion - Flere elever på Skolernes basishold: 3.304.000 kr. • Teknisk korrektion - Skolernes basishold – lavere beløb pr. elev: -1.000.000 kr. • Teknisk korrektion - Effekt af handlingsplaner 2015/ØU14 fra Budget 2015: -1.000.000 kr. 	-374
03.22.05	<i>Midler til senere fordeling - FFO</i> Puljen består udover demografi (der endnu ikke er udkonteret til FFO'erne) af:	-978

	<ul style="list-style-type: none"> • FFO'ernes andel af den generelle lønbesparelse jf. Balancekataloget 1.1: -167.000 kr. • FFO'ernes (foreløbige) andel af BSU 3 Budgetanalyse – reduktion af stigende enhedsomkostninger på skole og FFO. Besparelsen er endnu ikke udmøntet: -759.000 • Reduktionen vedr. Tilpasning af ledelsesstrukturen på FFO-området jf. Balancekataloget 1.7: -1.000.000kr. 	
03.22.09	<p><i>Kompetenceudvikling – Fælles</i> Budgettet er målrettet opkvalificeringen af lærerne således, at Furesø Kommune kan opfylde det nationale mål om, at mindst 90 % af timerne i skolen i 2018 læses af lærere med linjefag eller tilsvarende kompetencer (DUT-midler afsat i budget 2014).</p>	1.124
03.22.02	<p><i>Omkostningssteder</i> Her sker aflønning af medarbejder i Skolehaverne. Friluftsrådet forventes at finansiere 125.000 kr. herudover.</p>	235
03.22.02 Skolekonsulenter og Skole-it-konsulenter Lønmidler til skolekonsulenter.		2.421
03.22.02 SSP Samarbejde mellem sociale myndigheder, skole og politi		842
<p>03.22.02 Investeringspuljen – budget 2012-15 Aktiviteterne, som finansieres af investeringspuljen, har til formål at understøtte inklusion og tosprogede elevers faglige udbytte af undervisningen.</p> <p>Puljen dækker blandt andet en udvidelse af de lokale specialtilbud, PAF (Pædagogiske Arbejdsmetoder i Furesø – en systematisk tilgang til arbejdet med børn i vanskeligheder), forskellige projekter målrettet tidlig sprogindsats, IT-baserede læremidler som kompenserende redskaber og turbo-forløb for udvalgte grupper af elever.</p> <p>I forbindelse med driftsoverførsler fra 2014 til 2015 blev der overført 0,5 mio. kr. til 2016.</p>		505
03.22.02 Skolebibliotekerne Midlerne dækker fællesudgifterne vedrørende skolebibliotekerne - primært udgifter til IT		202
03.22.05 Andelsforeningen af 1987 Siden 1987 har alle fritidshjem og FFO I, beliggende i Farum, haft mulighed for at melde sig ind i Andelsforeningen. Der afholdes fælles arrangementer, og der er foretaget større fælles investeringer, bl.a. i tipier, kanoer, samt et stort cirkustelt. Endvidere afholdes		42

der hvert år en stor fælles daglejr i de to første uger af skolernes sommerferie.	
03.22.03 Syge- og hjemmeundervisning Udgifter og indtægter i forbindelse med syge- og hjemmeundervisning, herunder hospitalsundervisning. (jf. Folkeskoleloven § 23).	829
03.22.06 Befordring af elever i grundskolen <ul style="list-style-type: none"> • Kørsel af elever mellem kommunens egne skoler og hjem/fritidstilbud: 337.000 kr. • Kørsel vidtgående specialundervisning: 5,2 mio. kr. • Budgetreduktion nr. 3.1 B2014-17. Effektivisering af kørselsområdet - ruteplanlægning og visitation: -256.000 kr. 	5.318
03.22.10 Bidrag til statslige og private skoler	33.977
<i>Bidrag til statslige og private skoler</i> Bevillingen omfatter bidrag til staten for kommunens andel af tilskuddet til undervisning af elever fra Furesø Kommune på private skoler. Bidraget fastsættes hvert år i Finansloven. Der fratrækkes 5 pct. tilskudsmoms af statsbidraget. Skole: 29,2 mio. kr. SFO: 2,4 mio. kr.	31.621
<i>Marie Kruse Skole</i> Driftstilskud til SFO: 2,2 mio. kr. Særtilskud til nedsættelse af forældrebetaling for skole: 0,2 mio. kr.	2.356
03.22.12 Efterskoler og ungdomskostskoler Bevillingen omfatter bidrag til staten for kommunens andel af tilskuddet til elever fra Furesø Kommune optaget på efterskoler, ungdomshøjskoler, husholdningsskoler og håndarbejds-skoler. Bidraget fastsættes i Finansloven. Der fratrækkes 5 pct. tilskudsmoms af statsbidraget.	5.282
03.22.14 Ungdommens Uddannelsesvejledning Furesø Kommune indgår, jf. Lov om Uddannelsesvejledning, i UU-Sjælsø sammen med Allerød, Hørsholm og Rudersdal kommuner. UU Sjælsø er et § 60-selskab, der yder vejledning til unge fra 6. klasse til det 25. år. Budgettet til UU Sjælsø blev nedjusteret med 500.000 kr. i 2015 og herefter 750.000 kr. årligt. Nedjusteringen er sket som en teknisk korrektion og skyldes, at opgaverne i Ungdommens Uddannelsesvejledning omlægges som følge af finansieringen til Ungepakke II er bortfaldet samt Erhvervsuddannelsesreformen. Herudover betyder Erhvervsuddannelsesreformen: * Ny særlig ungdomsuddannelse: Kombineret ungdomsuddannelse (KKU), øget vejledningsopgave til UU-centrene	3.503

* Ny erhvervsrettet 10 klasse fra 1. august 2015. Samlet set forventes flere elever i 10. klasse.	
Specialundervisning og special SFO	40.929
	-5.294
<i>03.22.07 Specialundervisning i regionale tilbud</i>	2.083
Udgifter i forbindelse med specialundervisning efter Folkeskolelovens § 20, stk. 3, der gives til elever i den undervisningspligtige alder på lands- og landsdelsdækkende institutioner, der varetages af regionerne.	
<i>03.22.08 Kommunale specialskoler</i>	32.157
Udgifter i forbindelse med specialundervisning efter Folkeskolelovens § 20 stk. 2, der gives til børn og unge, hvis udvikling stiller krav om en særlig hensyntagen eller støtte, der bedst kan opfyldes på specialskoler eller i specialklasser, eller børn og unge med behov for støtte i en stor del af undervisningstiden. Undervisningen udføres ikke i den almindelige folkeskole, men derimod i en kommunal specialklasse eller -skole.	-3.112
Furesø Kommune samarbejder primært i et lokalt netværk med Allerød og Egedal Kommuner (Netværk 3) om driften af specialklasser, sekundært et regionalt netværk med øvrige kommuner i regionen.	
Elever, der henvises til undervisning i specialklasser, kan således blive henvist til undervisning uden for Furesø Kommune, såfremt der ikke er et relevant tilbud i kommunen.	
Indtægterne er salg af pladser i Furesø ADHD-og Autismecenter (undervisning). Indtægtsbudgettet vil blive flyttet til funktion 03.22.02, da ADHD- og Autismecentrets udgiftsbudget til undervisning fra 2015 ligger på funktion 03.22.01.	
<i>03.22.08 Special SFO (udgifter)</i>	
Udgifterne er betaling for Furesøbørn, der går i andre kommuners special-skolefritids-ordninger.	
<i>03.22.05 Special SFO (indtægter)</i>	
Indtægterne er salg af pladser i Furesø ADHD-og Autismecenter.	6.308
<i>03.22.16 Specialpædagogisk bistand, børn i førskolealderen</i>	
Bevillingen dækker udgifter og indtægter vedrørende specialpædagogisk bistand til børn, der ikke har påbegyndt skolegangen, jf. Folkeskolelovens § 4, stk. 1.	-2.182
	381

Skolerne og FFO'erne		372.046
Skolernes og FFO'ernes budgetter		-2.291
<p>Skolernes og FFO'ernes budgetter dannes på baggrund af "Principper for ressourcefordeling til skoler og FFO" (se tidligere afsnit).</p> <p>De nuværende budgetter for skolerne i 2016, er 2015-budgetterne med 2015/16-elevtal fremskrevet til 2016-pris. Det skyldes, at skolernes og FFO'ernes budgetter for 2016 endnu ikke er fordelt på baggrund af elevtallet for 2016, ligesom budgetterne endnu ikke afspejler de budgetmæssige ændringer som følge af de vedtagne budgetforslag</p> <p>Den enkelte skoles og FFO's budget er opdelt i tre delbudgetter – løn, driftsramme og indvendig vedligeholdelse. Fra 2016 er driftsrammen opdelt på udgifter og indtægter, da skolerne og FFO'erne har kantinesalg, betaling til ture og rejser m.v. På baggrund af regnskaberfaring 2012-14 er skønnet, at skolernes indtægter vil udgøre 2,3 mio. kr. i 2016 og frem. Både udgifts- og indtægtsbudgettet er øget med 2,3 mio. kr.; dvs. nettobeløbet er udgiftsneutralt.</p>		
Lyngholmskolen og FFO		51.934
		-290
03.22.01 Lyngholmskolen – undervisning		42.659
• Løn	40.234	-164
• Driftsramme (netto)	2.034	
• Indvendig vedligehold	228	
03.22.05 Lyngholmskolen FFO (FFO I + II + III)		9.275
• Løn	8.251	-126
• Driftsramme (netto)	833	
• Indvendig vedligehold	66	
Stavnsholtskolen og FFO		48.055
		-236
03.22.01 Stavnsholtskolen – undervisning		41.642
• Løn	39.150	-175
• Driftsramme (netto)	2.173	
• Indvendig vedligehold	144	
03.22.05 Stavnsholtskolen FFO (FFO I)		6.412
• Løn	5.902	-61

• Driftsramme (netto)	406	
• Indvendig vedligehold	43	
Solvangskolen og FFO		36.483
		-214
03.22.01 Solvangskolen – undervisning		33.049
• Løn	30.516	-178
• Driftsramme (netto)	2.206	
• Indvendig vedligehold	149	
03.22.05 Solvangskolen FFO (FFO I)		3.434
• Løn	3.128	-36
• Driftsramme (netto)	239	
• Indvendig vedligehold	31	
Hareskov Skole og FFO		41.842
		-355
03.22.01 Hareskov Skole - undervisning		39.285
• Løn	36.569	-193
• Driftsramme (netto)	2.395	
• Indvendig vedligehold	128	
03.22.05 Hareskov Skole FFO (FFO I + II + III)		12.557
• Løn	11.238	-162
• Driftsramme (netto)	1.070	
• Indvendig vedligehold	87	
Lille Værløse Skole og FFO		33.331
		-222
03.22.01 Lille Værløse Skole - undervisning		25.048
• Løn	23.266	-121
• Driftsramme (netto)	1.499	
• Indvendig vedligehold	162	

03.22.05 Lille Værløse Skole FFO (FFO I + II + III)		8.283
• Løn	7.415	-101
• Driftsramme (netto)	667	
• Indvendig vedligehold	101	
Syvstjerneskolens (inkl. ADHD- og Autismecenteret) og FFO		66.817
		-459
03.22.01 Syvstjerneskolens - undervisning		30.263
Indeholdt i driftsrammen er 69.723 kr. til vedligehold af skolens festsal.		-246
• Løn	27.822	
• Driftsramme (netto)	2.073	
• Indvendig vedligehold	123	
03.22.01/05 Furesø ADHD- og Autismecenter		26.508
Furesø ADHD- og Autismecenter har specialklasser for elever med ADHD og autisme. Furesø ADHD- og Autismecenter holder til på Syvstjerneskolens, men centret har også specialklasser på Lille Værløse Skole og Solvangskolen. Der er tilknyttet fritidstilbud til specialklasserne.		
03.22.01 Budget til undervisning: 18,0 mio. kr., 03.22.05 Budget til fritidsdelen: 8,5 mio. kr.		
03.22.05 Syvstjerneskolens FFO (FFO I + II)		10.046
• Løn	8.847	-213
• Driftsramme (netto)	887	
• Indvendig vedligehold	99	
Søndersøskolen og FFO		69.818
		-438
03.22.01 Søndersøskolen – undervisning		55.746
- Heraf Søndersøskolen-Furesøskolen 8,3 mio. kr.		-251
Indeholdt i driftsrammen er 12.855 kr. til Historisk værksted.		
• Løn	52.195	
• Driftsramme (netto)	3.111	
• Indvendig vedligehold	189	
03.22.05 Søndersøskolen FFO (FFO I + II)		14.072
• Løn	12.543	-187
• Driftsramme (netto)	1.234	

• Indvendig vedligehold	108	
03.22.01 Egeskolen		13.766
		-77
Egeskolen er en 10. klasse-skole, der ligger på Jonstrup Gl. Seminarium.		
• Løn	12.682	
• Driftsramme (netto)	953	
• Indvendig vedligehold	53	
03.38.76 Furesø Ungdomsskole		3.684
		-16
Furesø Ungdomsskole opretter samlet set ca. 100 hold om året for de 13-17-årige. Undervisningen foregår på kommunens skoler, i svømmehaller m.v. Ungdomsskolen tilbyder bl.a. knallertundervisning.		
I budget 2015 fik Ungdomsskolen tilført deres budget 0,75 mio. kr. årligt jf. BSU 9 (En fremskudt og sammenhængende indsats til udsatte unge - Ungehuset). Der skal ske et styrket fokus på lektie- og uddannelsesstøtte på både folkeskole og gymnasialt niveau. Ungdomsskolens nuværende lektiehjælp udvides til også at gælde Ungehusets målgruppe. Fra 2016 er dette budget reduceret med 0,425 mio. kr., og i stedet er midlerne flyttet til Center for Børn og Familie, hvor de skal anvendes til opsøgende gadeplansindsats. Der resterer herefter et budget på 0,3 mil. kr. til lektie- og uddannelsesstøtte.		
• Løn	2.971	
• Driftsramme (netto)	668	
• Indvendig vedligehold	28	
Takster – FFO'erne		

Taksterne fremskrives år med den gerelle med den generelle fremskrivningsprocent. Taksterne for FFO I, II og III i 2016 er således fremskrevet med 1,6 pct. i forhold til 2015-taksterne. FFO I stiger desuden med 100 kr. pr. måned jf. budgetaftalen for 2016.

Tabel BSU.17 Forældretakster 2016 i FFO I-II-III.

	2015 (2015-p/l)	2015 (2016-p/l)	2016 (2016-p/l)	Difference ml. 2015 og 2016 Nominel ændring I kr./pct.
FFO I	1.253	1.273	1.373	120 kr./ 9,6 pct.

FFO II	475	483	483	8 kr./ 1,7 pct.
FFO III	293	298	298	5 kr./ 1,7 pct.

Kilde: Takstberegningen for 2016, Budgetafdelingen.

Bruttodriftsudgift for FFO'erne

Den årlige bruttodriftsudgift pr. plads beregnes på baggrund af de samlede pasningsudgifter, ekskl. ejendomsudgifter herunder husleje og bygningsvedligeholdelse. Bruttodriftsudgiften anvendes som grundlag ved mellemkommunal afregning med andre kommuner.

Tabel BSU.18: Årlige bruttodriftsudgifter pr. barn i FFO i 2016*.

Hele kr.	2015 (2015-p/l)	2016 (2016-p/l)
FFO I (1.-3. kl.)	32.280	31.668
FFO II (4.-6. kl.)	16.632	15.576
FFO III (7.-9. kl.)	12.096	11.064

Kilde: Takstberegningerne 2015 og 2016, Budgetafdelingen.

Note *: Bruttodriftsudgifterne i tabellen er ekskl. moms og inkl. støtte.

Aktivitetssområde: TAND- OG SUNDHEDSPLEJE

Tabel BSU.19: Budget 2016-2019.

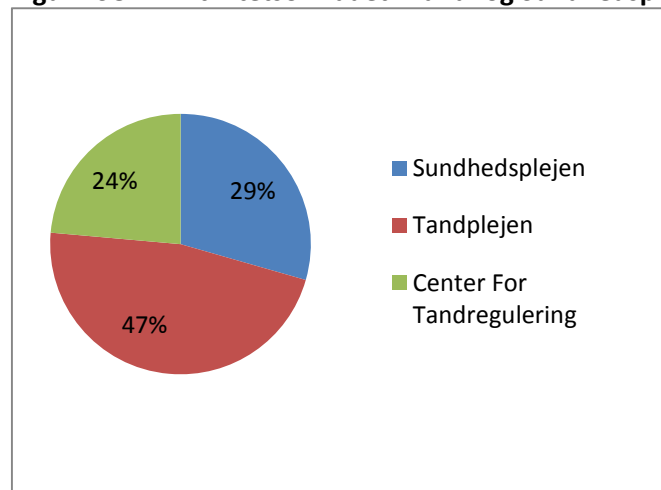
Alle tal er i 2016 pris- og lønniveau og i 1.000 kr.*	Budget 2016			Budgetoverslagsår		
	Udgifter	Indtægter	Netto	2017	2018	2019
				----- Netto -----		
DRIFT ** – i alt	21.798	-84	21.714	21.752	21.770	21.784
Tand- og Sundspleje:						
Sundhedsplejen	6.392	-	6.392	6.392	6.392	6.392
Tandplejen	10.282	-84	10.198	10.198	10.198	10.198
Center for Tandregulering (CFT)	5.124	-	5.124	5.162	5.180	5.194

Note *: + = Udgifter/merindtægter; Minus (-) = Indtægter/merudgifter.

Note **: Som følge af afrunding til 1.000 kr., kan der forekomme mindre afvigelser.

Kilde: Datatræk i KMD Opus pr. 29.09.2015.

Figur BSU.4: Aktivitetssområdet "Tand- og Sundhedspleje" – budget 2016 (netto kr.).



Kilde: Datatræk i KMD Opus d. 29.09.2015.

BEVILLINGER

På de følgende sider gennemgås bevillingerne for aktivitetsområdet "Tand- og Sundhedspleje". Området består af den kommunale tandpleje inklusiv Center for Tandregulering samt den kommunale sundhedstjeneste.

Furesø Kommune skal i henhold til Sundhedslovens § 127 tilbyde alle børn og unge under 18 år bosiddende i kommunen vederlagsfri forebyggende og behandlende tandpleje og sundhedspleje.

Tand og Sundhedsplejen

21.798
-84

Kommunal tandpleje

Furesø børne- og ungdomstændpleje er et gratis tilbud til alle børn og unge mellem 0-17 år, der bor i Furesø Kommune. Tandplejen omfatter forebyggende og behandlende tandpleje, herunder nødvendig tandregulering.

Tandpleje for 0-17 årige finder sted på 2 klinikadresser:

Farum: Nygårdterrasserne 209 A, 3520 Farum.

Værløse: Kirke Værløsevej 50 (Søndersøskolen), 3500 Værløse.

Hjemmeside: www.tandplejen.furesoe.dk

Endvidere tilbyder Tandplejen omsorgs- og specialtandpleje til borgere på 18 år og derover. Man skal være visiteret til denne ordning via hjemmepleje eller egen tandlæge/læge.

Tandplejen skal i henhold til Sundhedslovens §§ 131-132 tilbyde eller sørge for forebyggende og behandlende tandpleje til personer, der på grund af nedsat førighed eller vidtgående fysisk eller psykisk handicap kun vanskeligt kan udnytte de almindelige tandplejetilbud.

I 2015 har Tandplejen 20 medarbejdere fordelt på 17,8 helårsværk.

Tandplejen

10.282
-84

04.62.85	Tandpleje for 0-18-årige på kommunens egne klinikker	9.672
		0
	Tandplejen for 0-18 årige U/I	945
	Frit valg 16-17 år (100 %)	86
	Tilskud til tandbeh. nødbehandling	77
	Henvisning specialistbehandling	56
	Betaling til/fra andre myndigheder	3
	Personale	8.506
	<p>Tandplejens driftsramme er i 2016 på 945.000 kr.. Udover de almindelige løbende driftsudgifter er denne ramme også afsat til at dække indkøb af nyt udstyr til tandlægeklinikkerne. Investeringerne i tandlægeunits mv. er for omfattende til at kunne dækkes inden for tandplejens driftsramme, og derfor er der bevilget anlægsbudget hertil i 2015 og 2016. I budget 2015 blev bevilget 0,75 mio. kr. til 2015 og 0,5 mio. kr. til 2016). I budget 2016 blev der bevilget yderligere 0,62 mio. kr. til 2016, så der samlet set er et anlægsbudget på 1,12 mio. kr. i 2016, som skal bruges til at gennemføre den for BSU fremlagte investeringsplan i tandplejen.</p> <p>I budget 2016 er tandplejens budget reduceret med 182.000 kr. som følge af forslaget BSU19 "Tand- og Sundhedspleje - Videreførelse af effektiviseringer fra 2015", som er på -364.000 kr. i 2016 (se tabel BSU.23 længere nede i kapitlet). Reduktionen er fordelt ligeligt på tand- og sundhedsplejen med hver 182.000 kr. Hos tandplejen er reduktionen udmøntet på tandplejen 0-18 åriges driftsbudget, som nu 182.000 kr. lavere.</p> <p>I budget 2016 er der flyttet 260.000 kr. budget fra driftsbudgettet 0—18 årige til tandplejens lønbudget. Der er tale om en varig flytning af budget fremover. Behovet skyldes primært et stigende pres på lønbudgettet i takt med der er færre tjenestemandsansatte i tandplejen. En stor del af de tjenestemandsansattes løn betales på Økonomiudvalgets budget til tjenestemandspension (pensionen) og resten på</p>	

	<p>tandplejens lønbudget. I takt med at tjenestemænd går på pension, og de erstattes af almindelige overenskomstmæssige ansættelser, så stiger lønudgifterne for tandplejen, da selv skal betale hele bruttolønnen inkl. pension for medarbejderen. Behovet skyldes også, at der er stigende børnetal, som øger efterspørgslen efter tandpleje og dermed lønudgifterne.</p> <p>Samlet set er "tandplejen 0-18 årige" driftsbudget reduceret med 592.000 kr. i budget 2016 (-260.000 kr. til løn, -182.000 kr. reduktionsforslag BSU20, -150.000 kr. til omsorgstandpleje). Driftsbudgettet er herefter på 945.000 kr. i budget 2016.</p>	
04.62.85	Omsorgs- og specialtandpleje på kommunens egne klinikker	610 -84
	<p>Omsorgstandpleje tilbydes på et af kommunens plejehjem/plejecenter samt tandklinikken Nygårdterrasserne: Værløse: Ryetbo, Ryetvej, 3500 Værløse Farum: Tandklinikken Nygårdterrasserne 209 A, 3520 Farum</p> <p>Der har tidligere været tilbud om omsorgstandpleje på to plejehjem. På Ryetbo i Værløse og på Lillevang i Farum. I august 2014 besluttede Social- og Sundhedsudvalget at lukke omsorgstandplejen på Lillevang i Farum. De ældre skal herefter transporteres til tandlægeklinikken for 0-18 årige og behandles her. En del af 0-18 åriges udgifter vedrører dermed fremover behandling af omsorgspatienter, og derfor flyttes budget svarende til 150.000 kr. fra 0-18 årige til omsorgstandplejen i budget 2016. Tilsvarende konteres en del af forbruget på 0-18 årige også fremover på omsorgstandplejen (med en andel svarende til andelen af ældre i tandplejens patientsystem).</p> <p>Den maksimale egenbetaling for deltagere i omsorgstandplejen, pr 1. januar 2016 er 490 kr. (jf. § 10, stk. 1, i bekendtgørelse om tandpleje, fra den 1. januar 2016). Sammen med indtægterne for egenbetaling i specialtandplejen vurderes det at give en indtægt på ca. 84.000 kr. i 2016, jf. indtægtsbudgettet her.</p> <p>Specialtandpleje Tandplejen skal i henhold Sundhedslovens § 133 tilbyde eller sørge for specialiseret tandpleje til sindslidende, psykisk udviklingshæmmede m.fl., der ikke kan udnytte</p>	

	<p>de almindelige tandplejetilbud i børne- og ungdomstandplejen, praksistandplejen eller omsorgstandplejen.</p> <p>Budgettet til specialtandpleje er beregnet ud fra det nuværende antal brugere og den gennemsnitlige pris. Den maksimale egenbetaling for deltagere i specialtandplejen pr 1. januar 2016 er 1.815 kr. (jf. § 15, stk. 1, i bekendtgørelse om tandpleje, og for patienter, der modtager tilskud efter sundhedslovens § 166).</p> <p>Egenbetaling for omsorgstandpleje og specialtandpleje følger af de af Økonomi- og Indenrigsministeriet udmeldte beløb, som reguleres årligt med satsreguleringsprocenten. Egenbetalingsindtægterne vurderes til i 2016 at give en indtægt på 84.000 kr.</p>	
--	--	--

Center for Tandregulering (CFT)

5.124
0

04.62.85	<p>Pr. 1. januar 2009 etablerede Furesø Kommune i samarbejde med Egedal og Ballerup Kommuner et tandreguleringscenter. Centret drives efter Kommunestyrelseslovens § 60 om dannelse af et kommunalt fællesskab.</p> <p>Finansieringen deles mellem kommunerne i forhold til befolkningstallet af de 0–17-årige.</p> <p>Center for Tandregulerings bestyrelse har varslet en stigning af taksterne til de kommuner der benytter centeret. Derfor er Tandplejens budget til betaling af Center for Tandregulering opjusteret i budget 2016, så det svarer til de varslede takststigninger, da kommunen er kontraktligt forpligtet til at betale denne merpris i 2016 og fremover.</p>	5.124
----------	---	-------

Kommunal sundhedstjeneste

6.392
-0

04.62.69	Den kommunale sundhedstjeneste i Furesø Kommune omfatter Sundhedsplejen.	6.392
----------	--	-------

	<p>Målgruppen er gravide og familier med børn og unge fra 0-16 år. Sundhedsplejen arbejder jf. Sundhedsloven.</p> <p>Formålet med den kommunale sundhedstjeneste er via et tværfagligt samarbejde at medvirke til at fremme sundhed og trivsel gennem sundhedsfremmende og sygdomsforebyggende foranstaltninger og gennem en indsats, der tager udgangspunkt i den enkelte persons eller families sundhed. Ordningen skal bidrage til at sikre børn og unge en sund opvækst og skabe gode forudsætninger for en sund voksentilværelse.</p> <p>Sundhedsplejen varetager opgaver i barnets hjem, i dagtilbud, på skoler og i lokalsamfundet.</p> <p>Hovedopgaverne i sundhedsplejen er:</p> <ul style="list-style-type: none"> • Hjemmebesøg • Screening for efterfødselsreaktioner • Familieliv – forældreuddannelse • Tryk Start-tilbud til sårbare familier • Skolearbejde-helbredsundersøgelse og sundhedsorienterede samtaler til skoleelever • Mødregrupper: flergangsfødende mødre, unge sårbare mødre og multietniske mødre • Konsulenter i dagpasningstilbuddene <p>Primo 2016 er der ansat 14 sundhedsplejersker, 1 leder og 1 administrativ medarbejder i Sundhedsplejen, svarende til ca. 14,8 årsværk (et årsværk=1628 timer/220 arbejdsdage/44 uger).</p>	
04.62.69	- Personale	5.951
04.62.69	- Drift	441
	I teknisk budget 2016 er sundhedsplejens budget reduceret med 182.000 kr. som følge af forslaget BSU19 "Tand- og Sundhedspleje - Videreførelse af effektiviseringer fra 2015", som er på -364.000 kr. i 2016 (se tabel BSU.23 længere ned i kapitlet).	

	<p>Reduktionen er fordelt ligeligt på tand- og sundhedsplejen med hver 182.000 kr. Hos sundhedsplejen er reduktionen udmøntet på lønbudgettet. Omvendt er der tilført 207.000 kr. lønbudget til sundhedsplejens budget i teknisk budget 2026, som er en flytning af tjenestemandspensionsbudget fra Økonomiudvalget til sundhedsplejens lønbudget. Det skyldes, at sundhedsplejens leder – som går på pension – har været tjenestemandsansat, og dermed har en stor del af lederens løn (pensionsdelen) været dækket af Økonomiudvalgets tjenestemandspensionsbudget. Fra 1. januar 2016 skal sundhedsplejens lønbudget selv dække den fulde løn (inkl. pension) til en ny leder af sundhedsplejen, og dermed flyttes budgettet til dem fremover.</p>	
--	--	--

Aktivetsområde:

BØRN OG UNGE MED SÆRLIGE BEHOV

Tabel BSU.20: Budget 2016-2019.

Alle tal er i 2016 pris- og lønniveau samt i hele 1.000 kr.*	Budget 2016			Budgetoverslagsår		
	Udgifter	Indtægter	Netto	2017	2018	2019
				----- Netto -----		
DRIFT og STATSREFUSION – i alt	132.084	-12.135	119.948	119.182	119.187	119.187
BØRN OG UNGE MED SÆRLIGE BEHOV:						
Genclerklubben	129		129	129	129	129
Forebyggelse for børn og unge:	30.493	-528	29.965	30.023	30.025	30.025
Fælles U/I Forebyggelse for børn og unge	1.658	-528	1.130	1.130	1.130	1.130
Børn, familie, dagtilbud (PPR 0-6 år)	14.183		14.183	14.183	14.184	14.184
Børn, familie, skole (PPR 6-18 år)	8.047		8.047	8.047	8.049	8.049
Forebyggelse for børn og unge - ledelse	982		982	982	982	982
Særlige dagtilbud og klubber	5.624		5.624	5.681	5.681	5.681
Myndighed for børn, unge og voksne:	93.804	-11.608	82.196	81.522	81.523	81.523
Familierådgivning U/I 5.28.20 (familieplejekonsulenter, netværkskoordinator)	1.602		1.602	1.602	1.602	1.602
Flygtningebørn BOI 2015 tiltag	500		500	500	500	500
Plejefamilier og opholdssteder	20.714	-2.196	18.518	19.036	19.036	19.036
Forebyggende foranstaltninger	21.551		21.551	20.348	20.349	20.349
Døgninstitutioner for børn og unge	20.999		20.999	21.010	21.010	21.010
Sikrede døgninstitutioner	2.701		2.701	2.701	2.701	2.701
Forebyg. indsats for ældre og handicappede	3.630		3.630	3.630	3.630	3.630
Botilbud for personer med særlige behov	128	-51	77	77	77	77
Behandling af stofmisbruger	168		168	168	168	168
Sociale formål:	18.734	-9.361	9.372	9.372	9.372	9.372
- Merudgiftsydelser	4.664		4.664	4.664	4.664	4.664
- Tabt arbejdsfortjeneste	13.543		13.543	13.543	13.543	13.543
- Refusioner vedr. sociale formål		-9.361	-9.361	-9.361	-9.361	-9.361
- Træning i hjemmet (redskaber, kurser mv.)	101		101	101	101	101
- Berigtigelser af tidl. års udgifter	425		425	425	425	425
Administration for CBF	1.553		1.553	1.553	1.553	1.553

Alle tal er i 2016 pris- og lønniveau samt i hele 1.000 kr.*	Budget 2016			Budgetoverslagsår		
	Udgifter	Indtægter	Netto	2017	2018	2019
				----- Netto -----		
Ungeindsats (15-30 år)	1.525		1.525	1.525	1.525	1.525
Spec. indsatser for børn, unge og voksne:	5.002		5.002	5.002	5.003	5.003
Furesø Familiehus	5.002		5.002	5.002	5.003	5.003
Tilbudsvifte og evidens	634		634	634	634	634
Stabs- og støttefunktioner	2.022		2.022	1.872	1.872	1.872
Heraf statsrefusion – i alt		-11.397	-11.397	-11.397	-11.397	-11.397

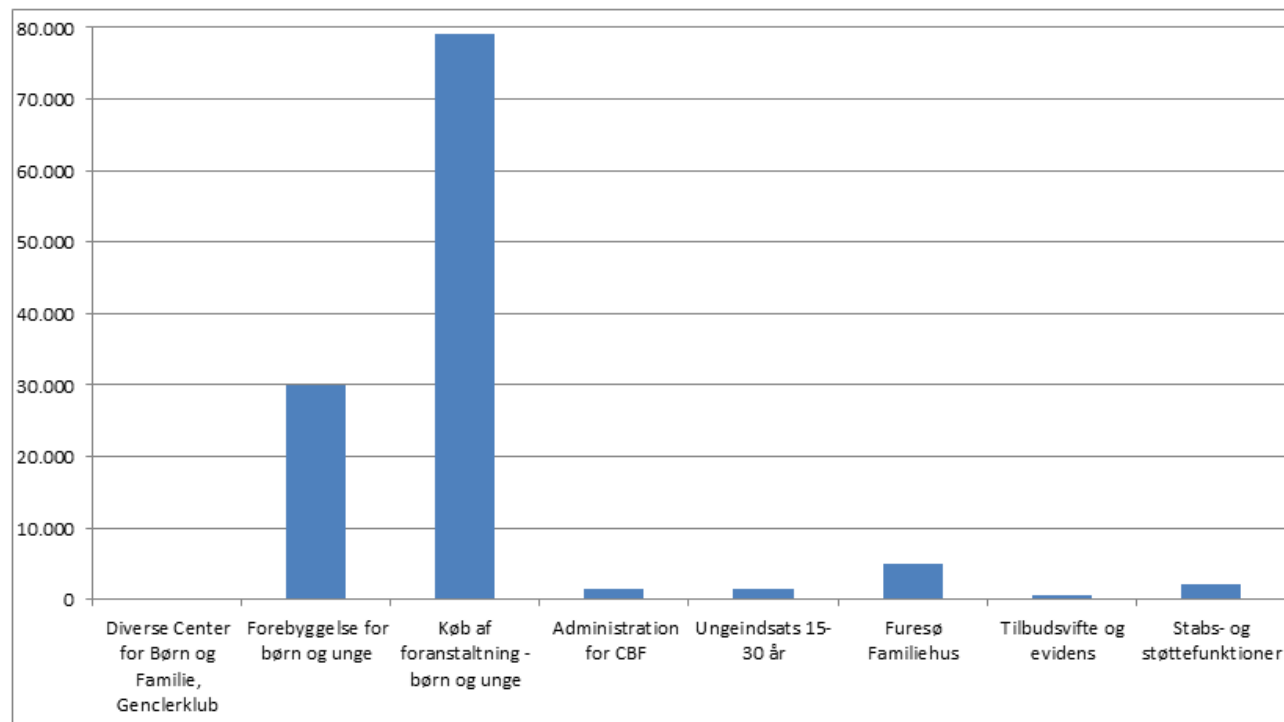
Note *: + = Udgifter/merindtægter; Minus (-) = Indtægter/merudgifter.

Kilde: Datatræk i KMD Opus den 30.09.2015.

Figur BSU.5 illustrerer den procentvise fordeling mellem de forskellige delområder, der indgår i aktivitetsområdet "Børn og unge med særlige behov". Det samlede budget er 120 mio. kr. i 2016 (netto), hvoraf de største områder er køb af foranstaltninger til børn og unge (79,1 mio. kr.), Forebyggelse for børn og unge (30 mio. kr.) og Furesø Familiehus (5 mio. kr.).

Figur BSU.5: Aktivitetsområdet "Børn og unge med særlige behov" – budget 2016 (netto; drift og statsrefusion; i 1.000 kr.).

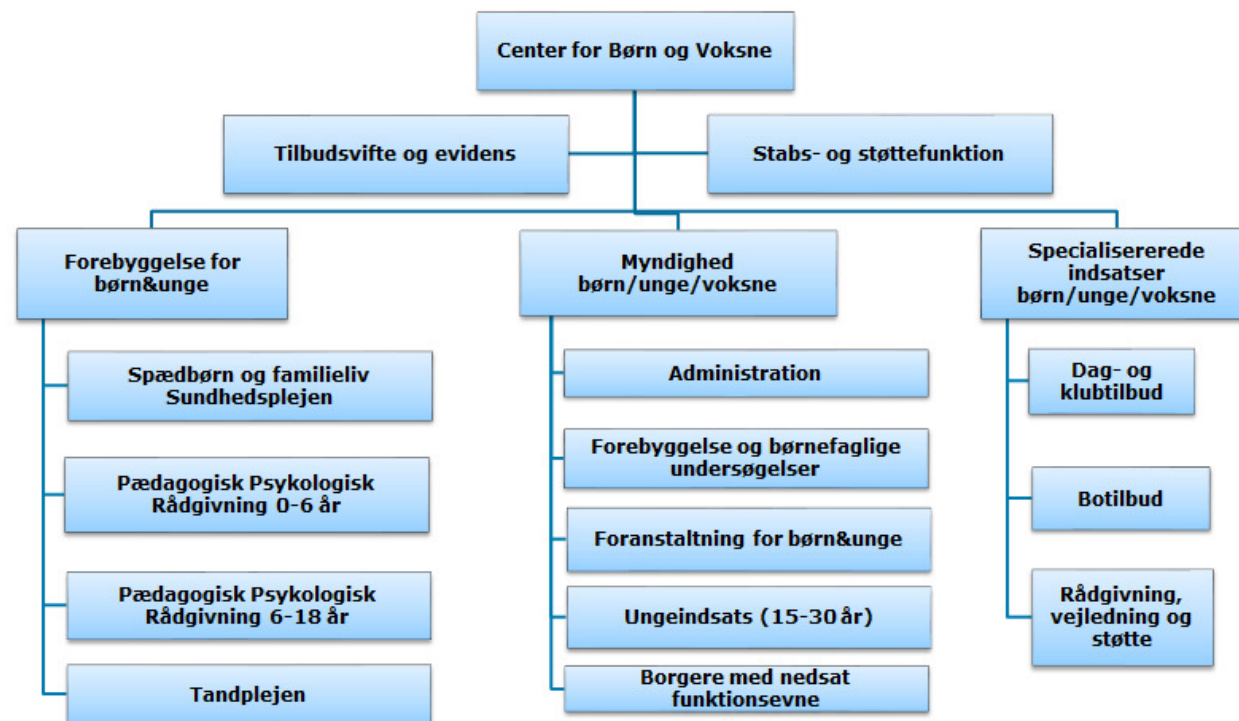
Furesø Kommune – Budget 2016
Børne- og Skoleudvalget



Kilde: Datatræk i KMD Opus den 07.10.2015.

Den 1. april 2014 blev det specialiserede område samlet i center for Børn og Voksne. Voksenområdet flyttede organisatorisk og bevillingsmæssigt fra Center for Social og Sundhed til Center for Børn og Voksne. Center for Børn og Voksne betjener derfor nu to politiske udvalg – BSU når det gælder børn- og unge området og SSU når det gælder voksenområdet. Den 1. oktober 2014 trådte en ny samlet organisering af børne-og voksenområdet i kraft. Figur BSU.6 viser organiseringen af Center for Børn og Voksne.

Figur BSU.6: Center for Børn og Voksne



Budgetforslag 2016-2019

I budget 2016 indgår der budgetforslagene Tema 1.1, Tema 1.3 og Tema 1.5 i Balancekataloget på aktivitetsområdet *Børn og unge med særlige behov*. Herudover indgår der reduktionsforslag BSU20 i teknisk budget, jf. tabel BSU.21 nedenfor. Reduktionsforslag BSU20 indeholder henholdsvis investeringer og besparelser. Der er en klar årsagsvirkningssammenhæng mellem besparelser- og investeringssiden, hvorfor det er vigtigt, at se investeringssiden som de tiltag, der muliggør at udgifterne kan reduceres med virkning fra 2016.

Tabel BSU.21: Budgetforslag 2016-2019 på aktivitetsområdet Børn og unge med særlige behov – Balancekatalog og Reduktionsforslag i teknisk budget 2016.

Nr.	Forslag	2016	2017	2018	2019
Tema 1.1	Effektiv administration decentralt – lavere lønbudgetter				
	<i>Besparelse</i>	-180	-180	-178	-178
Tema 1.3	Eksterne konsulenter og leverandørydelser				
	<i>Besparelse</i>	-250	-250	-250	-250
Tema 1.5	Reduceret prisfremskrivning				
	<i>Besparelse</i>	-98	-98	-103	-103
BSU20*	Færre anbringelser og flere forebyggende tilbud til udsatte børn, unge og deres familier*				
	<i>Besparelse</i>				
	Reduktion af foranstaltningsbudget til børn og unge	-1.980	-1.969	-1.869	-1.869
	<i>Investering</i>				
	Projektleder til at sikre fremrykningen af allerede udarbejdede strategier og handleplaner	100	100	0	0
	Nettoeffekt	-1.880	-1.869	-1.869	-1.869
TOTAL	<i>Besparelse</i>	-2.408	-2.397	-2.400	-2.400

Noter: *) En teknisk korrektion. Der var flere tekniske korrektioner som ikke er med her.

Kilde: Tema 1.5:P:\Dokumenter\Budget 2016\Effektiviseringer 2016-19\Fordeling på udvalg af reduceret prisfremskrivning Forslag 1.5.xls. Tema 1.1: P:\Dokumenter\Budget 2016\Effektiviseringer 2016-19\OPUS indberetninger\Indberetningsfil CBF del af forslag 1.1 forslag 1.3 og forslag 1.5.xls

Budgetforslag 2016-19 – børn- og unge området

I 2016 vil børne- og ungeområdet have særligt fokus på en række områder, jf. nedenfor.

Fokus på forebyggende foranstaltninger

Foranstaltning for børn og unge vil fortsat have fokus på at iværksætte forebyggende foranstaltninger for børn og unge for at undgå dyrere foranstaltninger på et senere tidspunkt. Indsatsen skal sikre, at børnene får hjælp så tidligt som muligt, så de kan udvikle sig i positiv retning uden behov for yderligere og eventuelt mere vidtgående foranstaltninger senere i barndommen.

Forskning omkring udsatte børn og unge viser:

- at tidlig opsporing hos de 0-10-årige giver de bedste forudsætninger for at give den rette indsats i forhold til udsatte børn
- at indsatser i barnets 0-10. år har størst effekt og laveste enhedspris
- at indsatser rettet mod at øge forældrekompetencerne har større effekt end symptombehandling hos den unge (som eksempelvis anbringelser for de 12-18-årige)
- at den rette indsats for de 0-10-årige øger muligheden for skole/uddannelse, job, selvforsørgelse og realiseringen af et godt voksenliv.

Et øget fokus på tidlig opsporing og tidlig indsats vil derfor kunne give Furesøs udsatte børn og unge bedre livsbetingelser og kommunen en stor besparelse.

Tidlig opsporing

For at sikre en tidlig indsats i en eventuel problemudvikling hos og omkring et barn er det afgørende, at de voksne omkring barnet ser de første tegn og signaler på, at der er noget "galt". Et af målene i 2016 er derfor at sikre, at især de voksne omkring barnet, dvs. sundhedsplejersker, dagplejere, pædagoger og lærere, ser disse tegn og har en fælles og entydig referenceramme og opsporingsmodel.

Tidlig indsats

Med tidlig opsporing følger muligheden for at lave en tidligere indsats. Herved vil nogle anbringelser kunne undgås, og barnets familie og netværk vil i tide kunne klædes på til at støtte og hjælpe barnet. Forskning fra Sverige viser, at netop den tidlige opsporing og indsats muliggør en ambition om mindst mulig indgriben. I Sverige er det kun 25 pct. af alle anbragte børn og unge, der bliver anbragt på en institution, mens de resterende anbringes i plejefamilier, som ofte er netværksbaserede. Til sammenligning var der i Danmark i 2011 tale om 43 pct. institutionsanbringelser, og ved anbringelser i plejefamilier var der i langt mindre grad tale om de netværksbaserede.

BEVILLINGER

Bevillingerne fordeler sig på hovedkonto 03 Undervisning og kultur, hovedkonto 04 sundhedsområdet samt hovedkonto 05 Sociale opgaver og beskæftigelse m.v.

Diverse Center for Børn og Familie

129
0

05.28.21	I forbindelse med teknisk budget 2015 blev der bevilget 128.000 kr. årligt til Genclerklubben. I 2010 blev der lanceret en handleplan, der skulle tage hånd om de problemer, der var i Farum Midtpunkt på daværende tidspunkt. I den forbindelse	129
----------	--	-----

	blev der dannet en tyrkisk fodboldforening for voksne (dvs. over 18 årige), som skulle have eget klublokale. Budgettet går til at betale husleje og driftsomkostninger for det lokale/den adresse, hvor foreningen "bor".	
--	---	--

Pædagogisk Psykologisk Rådgivning (PPR)

30.493

-528

03.22.04 05.25.10 05.28.25	<p>Den Pædagogisk Psykologiske Rådgivning (PPR) har som primære opgave:</p> <ul style="list-style-type: none"> • at sikre en specialiseret rådgivning i forhold til det enkelte barn/den enkelte unge og dennes familie og tilvejebringe beslutningsgrundlaget for iværksættelse af særlig indsats til børn og unge • at yde supervision og rådgivning til samarbejdspartnere i konkrete sager og understøtte den generelle udvikling af de inkluderende læringsmiljøer i dagtilbud og skoler <p>Lovgrundlaget for arbejdet i den pædagogiske psykologiske rådgivningsfunktion er Folkeskoleloven, Dagtilbudsloven og Serviceloven.</p> <p>Bevillingerne til PPR omfatter udgifter og indtægter vedrørende den pædagogiske psykologiske rådgivningsfunktion. Der er tilknyttet tidsbegrænsede projektmidler, som vedrører "Furesø Familieliv", "Sprogligt Rejsehold", "Tidlig opsporing" og "Projekt model tidlig opsporing".</p> <p>Den pædagogiske psykologiske rådgivningsfunktion repræsenterer medarbejdere med forskellige specialfaglige baggrunde og alle med særlig viden og ekspertise om børn og unge med behov for en særlig indsats. Psykologer, tale/hørepedagoger, specialpædagoger, fysioterapeuter og specialkonsulenter løser opgaver i forhold til børn og unge i Furesø Kommunes dagtilbud og skoler og i hjemmene. Til PPR er der tilknyttet administrativt personale.</p> <p>Et vigtigt afsæt for den pædagogisk psykologiske rådgivning er, at barnet/den unge altid ses og vurderes i forhold til den sammenhæng barnet/den unge indgår i. Hovedopgaverne er:</p>	<p>30.493</p> <p>-528</p>
----------------------------------	---	---

	<ul style="list-style-type: none"> • Fagspecifikke observationer, undersøgelser og vurderinger • Specialfaglig rådgivning og vejledning omkring det enkelte barn/unge, familien og de professionelle i barnets/den unges nære omgivelse • Sorg Krise hjælp • Familievejlederordning efter SEL § 11 stk. 5 • Specialpædagogisk støtte og bistand i dagtilbud • Tale/høre undervisning individuelt og i grupper • Behandlende fysioterapi • Hjemmevejledning og kurser for forældre til børn med ADHD, autisme og lignende problematikker • Deltagelse i projekter vedrørende "Furesø Familieliv", forældreprogrammerne "DUÅ" og "PMTO", Projekter i investeringspuljen til inklusion: "PAF" (pædagogiske arbejdsprocesser i Furesø) og "Sprogligt rejsehold". <p>I 2014 overtog området Forebyggelse for børn og unge opgaven med visitation til særlige dagtilbud og klubber til udsatte børn. Forvaltningen besluttede at flytte budgettet til "Særlige dagtilbud og klubber til udsatte børn" fra Center for Dagtilbud og Skole til Center for Børn og Voksne. Baggrunden for beslutningen er, at det primært er Center for Børn og Voksne, der bevilger foranstaltningerne til handicappede børn og unge med nedsat funktionsevne, som ikke kan bruge almindelige dagtilbud og klubber. Bevillinger tildeles efter servicelovens § 32 og 36. Budgettet udgør i 2016 5,6 mio. kr. (se herunder).</p> <p>Budgettet for Pædagogisk Psykologisk Rådgivning er overordnet fordelt således:</p>	
03.22.04	Fælles U/I Forebyggelse for børn og unge	1.658
05.25.10		-528
03.22.04	Børn, familie, dagtilbud (PPR 0-6 år)	14.183
05.25.10		
03.22.04	Børn, familie, skole (PPR 6-18 år)	8.047
05.25.10		
05.28.25	Særlige dagtilbud og klubber	5.624
03.22.04	Forebyggelse for børn og unge - Ledelse	982
05.25.10		

	I forbindelse med organisationsændringen i oktober 2014 blev det besluttet at samle budgetterne til en række tværgående ting i PPR i profitcenteret "Fælles U/I Forebyggelse for børn og unge". Det består i 2016 af et udgiftsbudget på 1.658.000 kr. og et indtægtsbudget på 528.000 kr. Herunder ses hvordan dette budget er fordelt:	
03.22.04	Børne- og forældrerelaterede udgifter	64
05.25.10	Børneterapi købsbudget (fysioterapi og ergoterapi)	302
03.22.04	Indtægter – Forebyggelse for børn og unge	-186
05.25.10	Furesø Familieliv – kom godt i gang	756
05.25.10	Tidlig opsporing	194
05.25.10	Projekt "Model tidlig opsporing" – udgiftsbudget	342
05.25.10	Projekt "Model tidlig opsporing" – indtægtsbudget (eksternt finansieret)	-342
	Budgettet på 194.000 kr. til "Tidlig opsporing" er en af investeringerne i budgetforslaget 1.2 i budget 2014 "Tidlig opsporing/tidlig og sammenhængende indsats", som samlet set gav en effekt på - 4 mio. kr. (+3 mio. kr. og -7 mio. kr.= -4 mio. kr. netto). Budgettet var oprindeligt på 500.000 kr. De 317.000 kr. er brugt til at finansiere halvdelen af lønbudgettet til afdelingslederen i den nye afdeling "Tilbudsvifte og evidens", som udfører udviklingsarbejde med tidlig opsporing. Resten af budgettet (194.000 kr.) tages der stilling til årligt hvordan de skal udmøntes.	

Furesø Familiehus

5.002
0

05.28.21	Furesø Familiehus danner rammen om en række tilbud om rådgivning, behandling og støtte til børn og unge mellem 0-18 år og deres familier. Henvendelse kan ske ved direkte henvendelse fra forældre og børn/unge (åben og anonym rådgivning jf. Servicelovens § 10) eller via Familierådgivningen som en forebyggende indsats efter Servicelovens § 11, 3 eller en foranstaltning efter Servicelovens § 52. Indsatsen stræbes efter at ydes helhedsorienteret og sker ofte i et samarbejde med sundhedspleje, skole, institutioner m.m.. I 2013 modtog Furesø Familiehus 314 nye henvendelser og afsluttede 255 forløb. I 2014 modtog Furesø Familiehus 310 nye henvendelser og afsluttede 314 forløb. Den 4. august 2015 havde Familiehuset kontakt med 196 familier, herunder 27 i det åbne rådgivningstilbud.	5.002
----------	---	--------------

	Center for Børn og Voksne er i gang med en strategisk omlægning af indsatserne så der fremadrettet købes færre foranstaltninger til børn og unge eksternt (private leverandører eller andre kommuners tilbud) for i stedet at kunne tilbyde disse foranstaltninger internt i centret med Furesø Familiehus som leverandør. Denne opgavehjemtagning forventes at sikre en lettere og bedre opfølgning i sagerne samt at kvalitetsudviklingen sker i samarbejde mellem myndigheds- og udførerområdet, hvor borgerne ad vej sikres en øget kvalitet i tilbuddene. I 2016 vil Furesø Familiehus derfor øge bemanningen i takt med, at opgaverne hjemtages fra eksterne leverandører, hvorfor budgettet til Furesø Familiehus gradvist vil blive øget. Udvalget vil blive løbende orienteret herom via de almindelige budgetopfølgninger i 2016. Der er tale om en for centeret budgetneutral omplacering af midler.	
--	---	--

Myndighed for børn, unge og voksne**93.804****-11.608****Netto****82.196**

	Dette bevillingsområde består af bevillinger til en række områder, som både dækker udgifter på Børn – og Skoleudvalget og Social- og sundhedsudvalget. De bevillinger der hører under Børn- og skoleudvalget udgør tilsammen 81,8 mio. kr. (netto) i 2016, og de består af følgende budgetter	
05.28.20-05.57.72	• Køb af foranstaltning - børn og unge (tidligere Familierådgivningen)	90.726
		-11.608
05.28.21	• Ungeindsats 15 - 30 år	1.525
03.22.04 04.62.89 05.25.10 05.28.21	• Administration for Center for Børn og Voksne	1.553
	Nedenfor beskrives bevillingerne til hvert af disse delområder.	

Køb af foranstaltning – Børn og Unge**90.726****-11.608**

Familierådgivningen har skiftet navn til "Foranstaltning for børn og unge" (se organisationsdiagrammet i figur BSU.6). I økonomisk sammenhæng er afdelingen defineret som "Køb af foranstaltning – børn og unge", og budgettet udgør 79,1 mio. kr. (netto) i 2016.

Budgettet bruges til bevilling af foranstaltninger til børn og unge efter serviceloven, herunder foranstaltninger til udsatte børn og unge med psykisk og fysisk nedsat funktionsevne. Budgettet bruges til en bred vifte af foranstaltninger i serviceloven såsom anbringelser, forebyggende foranstaltninger samt kompensation af merudgifter og tabt arbejdsfortjeneste til forældre med børn, der har nedsat funktionsevne.

Først foretages der en indledende beskrivelse af budgettet samlet set og dernæst beskrives budgettet på underområder, hvor det er valgt at beskrive budgettet ud fra Social- og Indenrigsministeriets funktionsområder i kontoplanen (funktion 5.28.20 til 5.57.72).

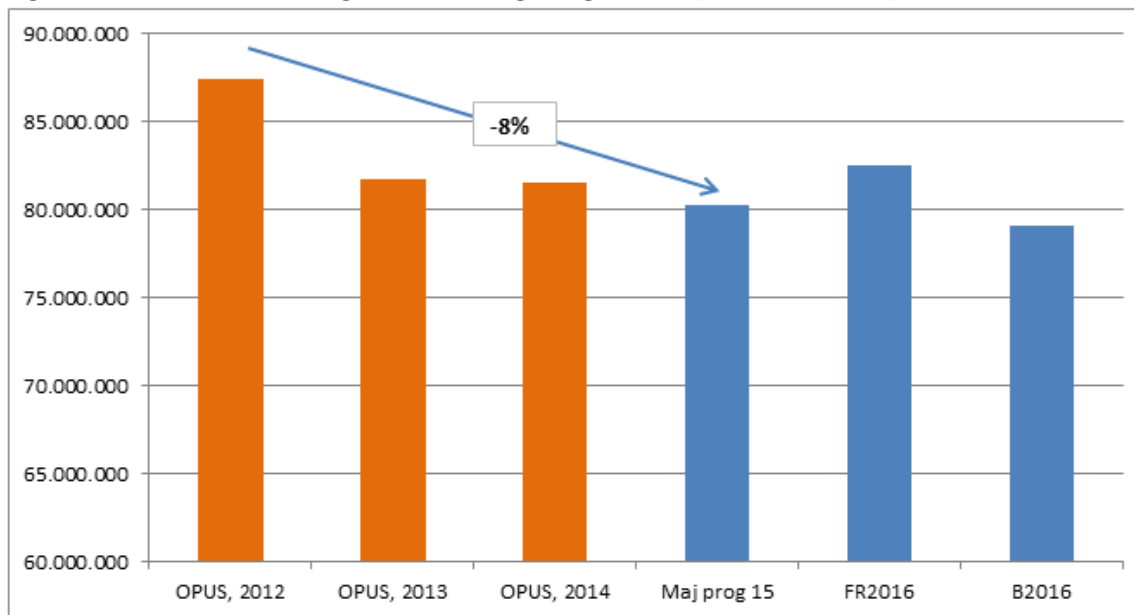
Prognosen for forventet regnskab 2016 er beregnet til 82,5 mio. kr. i 2016 priser (inkl. 3 mio. kr. til en buffer til uforudsete udgifter, som det erfaringsmæssigt er vigtigt at styre med). Det betyder, at der i 2016 forventes et merforbrug på 3,4 mio. kr. på budgettet "køb af foranstaltning – børn og unge" i 2016. Dette merforbrug er steget med 2 mio. kr. siden første oplæg til teknisk budget 2016 i sommeren 2015 (hvor merforbruget kun var 1,1 mio. kr.). Det skyldes, at foranstaltningsbudgettet efterfølgende er blevet reduceret med 1,9 mio. kr. i et "reduktionsforslag" i teknisk budget efter Byrådets budgetseminar i august 2015. Hvis bufferen på de 3 mio. kr. ikke anvendes, så vil merforbruget kun være 0,4 mio. kr. i 2016.

Prognosen for forventet regnskab 2016 udarbejdes i prognoseværktøjer CALIBRA. Prognosen baserer sig på den senest godkendte prognose primo juli 2015, som er CALIBRA maj prognosen. Derudover er der foretaget en række manuelle korrektioner af prognosen, som tager højde for de vigtigste kendte ændringer der vil forekomme fra juli 2015 til 2016. Eksempelvis er der nogle foranstaltninger, der ophører i løbet af 2015, og dermed fratrækkes udgifterne til disse i 2016 prognosen. Tilsvarende er der nogle foranstaltninger, som først er startet i løbet af 2015, men som vil få helårseffekt i 2016, og dermed tillægges dette i 2016 prognosen (forskellen på helårseffekt og den effekt der er med 2015 prognosen).

Nedenfor gennemgås prognosen for "forventet regnskab 2016" nærmere i en række figurer.

Figur BSU.7 viser tendensen til faldende udgifter historisk set.

Figur BSU.7: Udgifter "Køb af foranstaltning – børn og unge", regnskab 2012-2014, forventet regnskab 2015, forventet regnskab 2016 og budget 2016 (netto, 2016 P/L).



Kilde: R12-14 samt forventet regnskab 2015: Datatræk i Calibra (børne- og ungesystem) pr. primo juli (godkendt maj prognose, ult. juni 2015). R:\1 - BUDGET 2016\Udkast til budgetbemærkninger 2016-2019\BSU\CBF baggrundsberegninger og figurer\Jan 15 prognosen - LIS rapport_figurer maj 15 prognosen til budgetbemærkninger.xls i arket "figurer". Forventet regnskab 2016: Datatræk i Calibra (børne- og ungesystem) pr. primo juli (godkendt maj prognose, ult. juni 2015) samt manuelle korrektioner: R:\1 - BUDGET 2016\Udkast til budgetbemærkninger 2016-2019\BSU\CBF baggrundsberegninger og figurer\Prognose 2016 familierådgivning\ Budget 2016 til 2019_familierådgivningen_maj godkendt prognosen_29 juni 2015.xls.

Fra 2012 til 2015 er de samlede udgifter faldet 8 %. Fra 2009 til 2012 har der også været faldende udgifter. I 2016 forventes udgifterne imidlertid at stige til 82,5 mio. kr. Det er en forventet stigning på ca. 2,2 mio. kr. i forhold til forventet regnskab 2015. Det skyldes to ting.

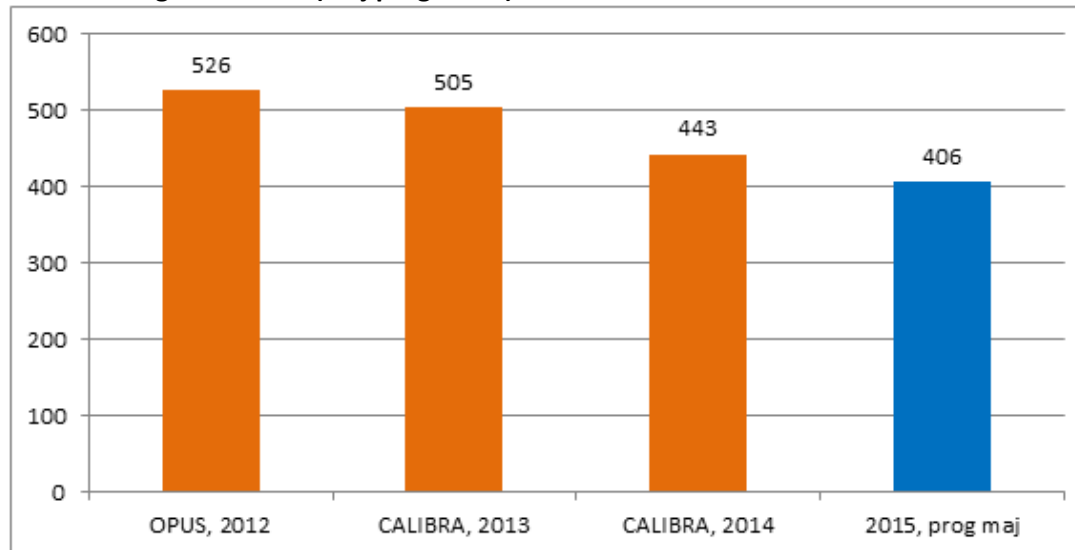
For det første er der i 2016 ikke den ekstraordinære indtægt fra Hedensted kommune (ca. 4,2 mio. kr.), som der er i 2015. I 2015 har Furesø Kommune modtaget 4,2 mio. kr. som kompensation for udgifter i 2013 og 2014, som Hedensted Kommune skal betale. Det er en engangsind-

tægt, som ikke er der i 2016 og frem. For det andet, så er summen af de manuelle korrektioner i forventet 2016 prognosen samlet set -1,9 mio. kr. (+4 mio. kr. pga. tilgang og -5,9 mio. kr. pga. afgang). Samlet set tilsiger disse to ting, at forventet regnskab 2016 vil stige 2,3 mio. kr.

Så på trods af store manuelle korrektioner på 4 mio. kr., som skyldes en tilvækst i antal anbringelser sommeren 2015, så er der altså samtidig nogle meget dyre anbringelser som stopper i løbet af 2015 og 2016, hvor de ophører eller overgår til voksenområdet – hvilket samlet set trækker mere i den anden retning (-5,9 mio. kr.).

Figur BSU.8 viser antallet af børn og unge (cpr numre) der modtager foranstaltninger over tid.

Figur BSU.8: Antal cpr numre på børn og unge under 23 år med foranstaltninger i R12-14 samt forventet regnskab 2015 (maj prognosen).



Kilde: R12 er fra OPUS udtræk. R13-14: Calibra udtræk, som ultimo året svarer til OPUS regnskabet. Forventet regnskab 2015: Data-træk i Calibra (børne- og ungesystem) pr. primo juli (godkendt maj prognose, ult. juni 2015). R:\1 - BUDGET 2016\Udkast til budget-bemærkninger 2016-2019\BSU\CBF baggrundsberegninger og figurer\Jan 15 prognosen - LIS rapport_figurer maj 15 prognosen til budgetbemærkninger.xls i arket "figurer".

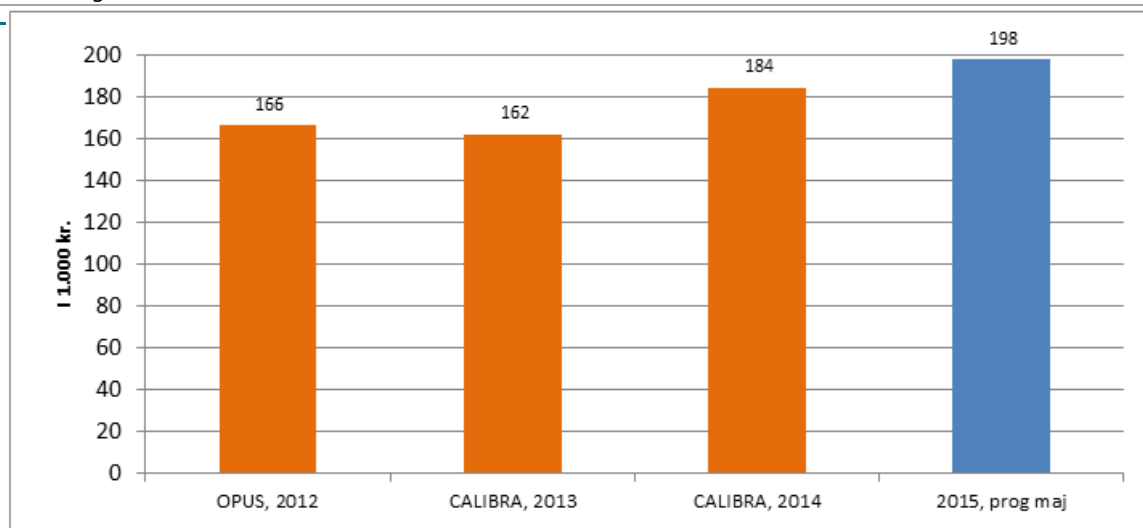
Note: Hertil kommer de cpr numre, som alene har foranstaltninger i Furesø Familiehus. De indgår ikke i denne prognose for "køb af

~~foranstaltning – børn og unge”. Udgifterne til Furesø Familiehus har sit eget budget, som er beskrevet i afsnittet ”Furesø Familiehus”.~~

Det ses, at der sket et stort fald i antal børn og unge med foranstaltninger de seneste tre regnskabsår – fra 526 i 2012 til 443 i 2014, hvilket skyldes flere ting. En af årsagerne er den store genopretning af alle sager der har været i Familierådgivningen, hvor en del sager blev lukket. I den seneste 2015 prognose er antallet af cpr numre med foranstaltninger 406. Men dette tal stiger altid i løbet af året, så det kommer formentlig op på samme niveau som i 2014 når år 2015 er omme.

På baggrund af figur BSU.7 og BSU.8 er det muligt at beregne udviklingen i de gennemsnitlige udgifter per barn (cpr nummer) med foranstaltninger. Figur BSU.9 viser denne udvikling.

Figur BSU.9: Gennemsnitlige udgifter per barn/ung med foranstaltninger i R12-R14 samt Forventet regnskab 2015 (målt i 1.000 kr. pr cpr nummer). I 2016 P/L.



Kilde: R12 er fra OPUS udtræk. R13-14: Calibra udtræk, som ultimo året svarer til OPUS regnskabet. -14 samt forventet regnskab 2015: Datatræk i Calibra (børne- og ungesystem) pr. primo juli (godkendt maj prognose, ult. juni 2015). R:\1 - BUDGET 2016\Udkast til budgetbemærkninger 2016-2019\BSU\CBF baggrundsberegninger og figurer\Jan 15 prognosen - LIS rapport_figurer maj 15 prognosen til budgetbemærkninger.xls i arket "figurer".

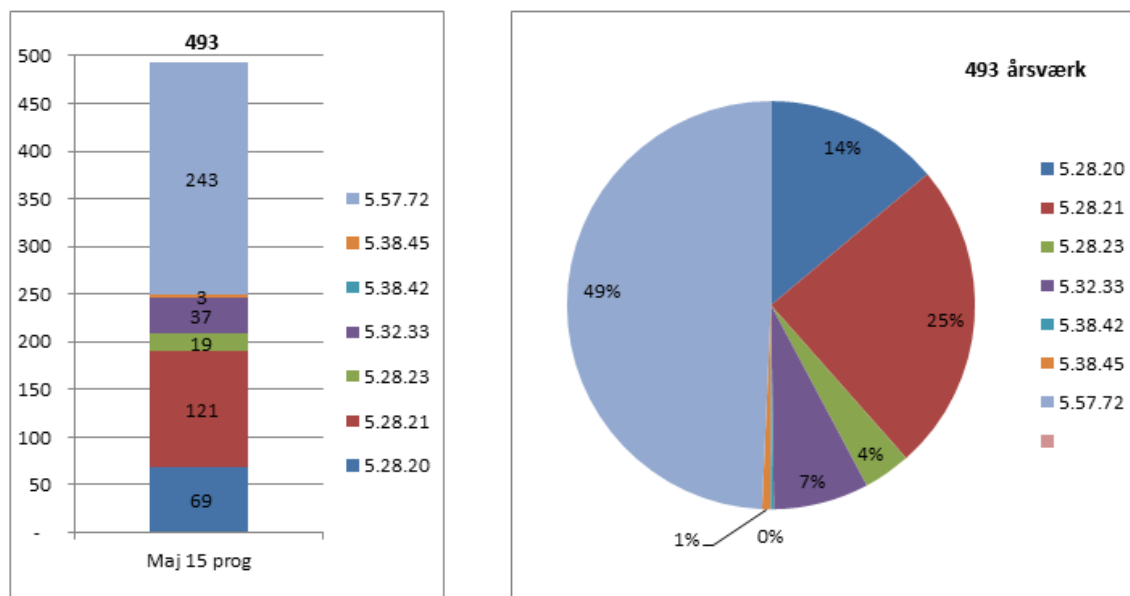
Det fremgår af figur BSU.9., at gennemsnitsudgiften per barn var 166.000 kr. i 2012 og 184.000 kr. i 2014. Så selv om både udgifter og antal cpr numre er faldet markant i denne periode, så er gennemsnitsudgiften steget. I forventet regnskab 2015 er den seneste vurdering på 198.000 kr. per barn, men da denne forventes at falde løbende over året (fordi antal cpr numre stiger hver måned), så forventes den at ende på nogenlunde samme niveau som i regnskab 2014 (184.000 kr.).

Der er flere årsager til den stigende gennemsnitspris fra 2013 til 2014. En af forklaringerne er, at der er ses en tendens til færre men mere komplicerede børn og unge – især indenfor anbringelsesområdet. Der er nogle få anbragte børn og unge, som er meget dyre per barn. Dette er forklaret nærmere i det detaljerede afsnit længere nede om døgninstitutioner (5.28.23).

Det er mere korrekt at måle aktivitetsniveauet på antallet af helårspersoner/årsværk i forventet regnskab 2015. Et barn kan godt tælle med flere årsværk i prognosen. Hvis et barn har to foranstaltninger hele året (Merudgifter og tabt arbejdsfortjeneste), så tælles hver foranstaltning som et årsværk. Årsværket beregnes ud fra foranstaltningens start- og slutdato, så der kan også være

tale om halve årsværk, hvis noget starter eller slutter midt i året. Figur BSU.10 viser antallet af årsværk (helårspersoner) i forventet regnskab 2015.

Figur BSU.10 Antallet af årsværk (helårspersoner) i forventet regnskab 2015 (maj prognosen).



Kilde: Datatræk i Calibra (børne- og ungesystem) pr. primo juli (godkendt maj prognose, ult. juni 2015): R:\1 - BUDGET 2016\Udkast til budgetbemærkninger 2016-2019\BSU\CBF baggrundsberegninger og figurer\Prognose 2016 familierådgivning\ Budget 2016 til 2019_familierådgivningen_maj godkendt prognosen_29 juni 2015.xls i arket "CALIBRA maj godkendt – FR16".

Der er foranstaltninger svarende til 493 årsværk, som fordeler sig på de forskellige funktionsom-

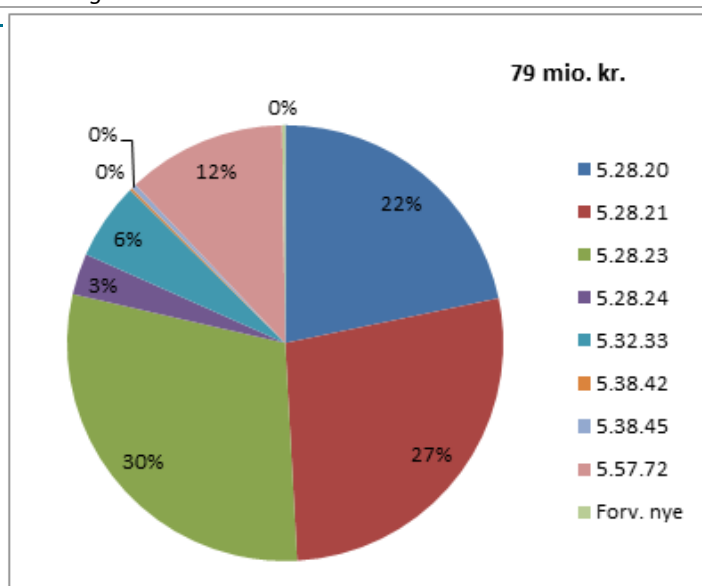
råder, som vist i figur BSU.10. Figuren viser, at 49 procent af aktiviteten (243 årsværk/helårspersoner) er indenfor kategorien "Sociale formål", som vedrører merudgiftsydelser samt tabt arbejdsfortjeneste til familier med børn med nedsat funktionsevne. 25 procent af aktiviteten (121 årsværk/helårspersoner) er indenfor kategorien forebyggende foranstaltninger, mens ca. 18 procent (14+4) er anbringelsesforanstaltninger uden for hjemmet i bl.a. plejefamilier, opholdssteder, døgninstitutioner og sikrede døgninstitutioner.

Figur BSU.10 omfatter alene de foranstaltninger, som Furesø Kommune betaler for eksternt. Hertil kommer børn/unge, som henvises til Furesø Kommunes eget tilbud, Familiehuset. Disse børn og unge indgår ikke i opgørelsen, da det ikke er en direkte udgift for Familierådgivningen, men en udgift på budgettet for Furesø Familiehus. De børn og unge som alene modtager en foranstaltning via Familiehuset vil øge andelen af forebyggende foranstaltninger i figur BSU.10.

Gennemsnitsudgiften per årsværk er i maj prognosen 163.000 kr. per årsværk (i 2016 P/L). Denne gennemsnitsudgift kan ikke vises med historisk udvikling, da der først har været valide data for årsværk i CALIBRA fra år 2015. Fremadrettet vil det være muligt at følge udviklingen i gennemsnitsudgiften per årsværk.

Når der ses på udgiftsfordelingen fremkommer der et helt andet billede. Det er de tunge anbringelsessager der udgør størstedelen af udgifterne. Det fremgår af Figur BSU.11.

Figur BSU.11: Forventede udgifters fordeling på foranstaltningstyper* (Forv. regnskab 15, 15 P/L).



Kilde: Datatræk i Calibra (børne- og ungesystem) pr. primo juli (godkendt maj prognose, ult. juni 2015): R:\1 - BUDGET 2016\Udkast til budgetbemærkninger 2016-2019\BSU\CBF baggrundsberegninger og figurer\Prognose 2016 familierådgivning\ Budget 2016 til 2019_familierådgivningen_maj godkendt prognosen_29 juni 2015.xls i arket "CALIBRA maj godkendt – FR16".

Note *: Børn/unge henvist til eksterne tilbud/ydelser. Furesø Familiehuse udgifter ikke med her.

Figur BSU.11 viser, at anbringelsesudgifterne udgør 55 % af de forventede udgifter i 2015 i "køb af foranstaltninger – børn og unge" (5.28.20, 5.28.23 og 5.28.24).

Efter denne beskrivelse af budget 2016 for det samlede købsbudget til foranstaltninger til børn og unge i 2016, så gennemgås budgettet til hver type af foranstaltninger mere i detaljer herunder fordelt på:

- Familierådgivning (diverse)
- Plejefamilier og opholdssteder
- Forebyggende foranstaltninger
- Døgninstitutioner
- Sikrede døgninstitutioner
- Forebyggende indsat for ældre og handicappede
- Botilbud for personer med særlige sociale problemer (kvindekrisecentre)
- Behandling af stofmisbruger

	• Sociale formål (Merudgifter og tabt arbejdsfortjeneste til børn med nedsat funktionsevne)
--	---

Familierådgivning

2.102

0

05.28.22	Familierådgivning U/I Budgettet bruges til at aflønne to familieplejekonsulenter samt en netværkskoordinator. Netværkskoordinatoren var en del af budgetforslag BSU10 "Bedre anbringelser" i budget 2015. Netværkskoordinatoren skal være med til at sikre, at besparelsen på de 2 mio. kr. på anbringelsesbudgettet kan effektueres (BSU10 i budget 2015). Dette sikres blandt andet ved at netværkskoordinatoren hjælper med at øge andelen af anbringelser i slægts-/netværkspleje.	1.602
05.28.21	Flygtningebørn BOI 2015 tiltag I budgetopfølgning I 2015 besluttede Økonomiudvalget at bevilge tillægsbevillinger til de øgede udgifter som følge af stigningen i antal flygtninge i Furesø Kommune. På børneområdet blev der givet bevilling til at ansætte en Flygtningefamiliekonsulent, som skal sikre den tværfaglige integrationsplan for familierne. Funktionen forudsættes at udløse 100 % statsrefusion. Det er valgt at placere udgiftsbudgettet til den nye flygtningefamiliekonsulent på dette tværgående profitcenter og på funktionsområde 5.28.21, da det forventes at være forebyggende, rådgivende foranstaltninger konsulenten kommer til at udføre. Lønudgiften udløser kun 100 % statsrefusion, såfremt konsulenten udfører foranstaltninger efter Servicelovens paragraffer overfor flygtningebørnene og deres familier. Indtægtsbudgettet for den forventede statsrefusion er placeret under funktionsområdet 5.28.20, hvor der er en gruppering hertil (5.28.20-2-002 Refusion af udgifterne til flygtninge med 100 pct. refusion). Se beskrivelsen af 5.28.20 budgetterne herunder.	500

Plejefamilier og opholdssteder m.m.

20.714

-2.196

Netto

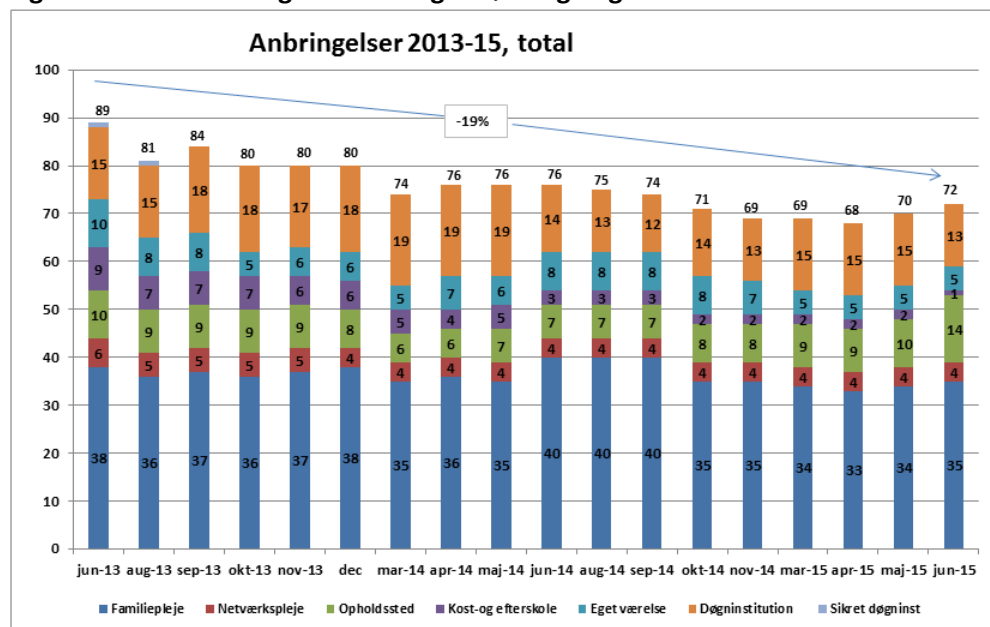
18.518

05.28.20	Området omfatter udgifter til anbringelse uden for hjemmet hos plejefamilier, netværksplejefamilier, kost- og efterskoler, egne værelser, kollegier samt opholdssteder for børn og unge jf. Serviceloven § 66. Budgettet på denne funktion omfatter	
05.28.22		

<p>desuden udgifter til advokatbistand til forældremyndighedens indehaver og den unge, der er fyldt 15 år, i forbindelse med sager om undersøgelser uden samtykke, anbringelse og opretholdelse af anbringelse af børn og unge uden for hjemmet, lægelig undersøgelse og behandling mv., jf. Serviceloven § 72. Budgettet omfatter også udgifter til betaling af Socialtilsyn Hovedstaden, som udfører tilsynet med plejefamilierne i Furesø Kommune (og de andre hovedstadskommuner).</p> <p>Desuden omfatter området en række indtægtsbudgetter såsom statsrefusion af udgifter til flygtninge, statsrefusion af advokatudgifter, forældres/unges egenbetaling samt børnebidragsindtægter.</p> <p>Budgettet er fordelt på følgende to hovedområder</p> <ul style="list-style-type: none">• Plejefamilier mv. (05.28.22)• Opholdssteder mv. for børn (05.28.20) <p>Før 2016 blev alle anbringelser herunder budgetlagt på funktion 5.28.20, men fra 1. januar 2016 har Social- og Indenrigsministeriet besluttet at oprette en ny funktion 5.28.22, som kun skal bruges til plejefamilier, netværksplejefamilier, socialtilsyn mv.</p> <p>Kommunen kan anbringe et barn eller en ung på et anbringelsessted, såfremt anbringelses-tilbuddet kan imødekomme barnets eller den unges særlige behov for støtte.</p> <p>Plejefamilie som anbringelsestilbud er typisk karakteriseret ved at kunne tilbyde nære og tætte familielignende rammer for barnet eller den unge. Denne mulighed benyttes derfor oftest til mindre børn.</p> <p>Et opholdssted som anbringelsestilbud er typisk karakteriseret ved at kunne tilbyde en professionel indsats, der ofte har fokus på specifikke målgrupper. Dette tilbud bruges derfor hyppigst til unge med et veldefineret og velbeskrevet behandlingsbehov.</p> <p>Figur BSU.12 viser, at der er 72 anbragte børn i Furesø Kommune i juni 2015, hvoraf</p>	
--	--

hovedparten er anbragt i plejefamilier og netværksplejefamilier, svarende til 54 %. Budgettet på funktion 5.28.20 og 22 omfatter alle typer anbringelser på nær døgninstitutioner. I juli 2015 er det samlede antal anbringelser indenfor funktion 5.28.20 og 22 (pleje, opholdssted, kost/efterskole, eget værelse) på 59, svarende til 82 % af alle anbragte.

Figur BSU.12: Fordelingen af anbragte børn og unge*

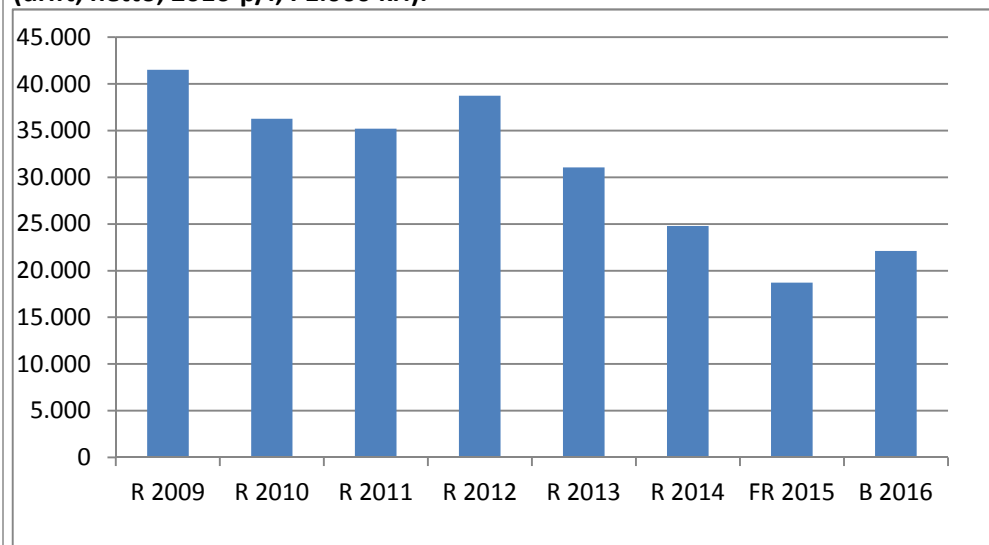


Kilde: Anbringelsesstatistik juni 13 – juni 2015. Baseret på CALIBRA data. R:\1 - BUDGET 2016\Udkast til budgetbemærkninger 2016-2019\BSU\CBF baggrundsregninger og figurer\Anbringelsesstatistik juni 2015_til budgetbem 16.xls.

Noter: *) døgninstitutionsanbragte er med i figuren, men er ikke med i budgettet for 5.28.20 og 22. Døgninstitutionsanbragte hører under budgettet på funktion 5.28.23, som er beskrevet længere nede.

Figur BSU.12 viser et fald på 19 % i antal anbringelser fra juni 2013 til juni 2015. Det har haft stor effekt på udgifterne til plejefamilier og opholdssteder, som forventes at falde fra 2013 til 2015, jf. Figur BSU.13 herunder.

Figur BSU.13: Plejefamilier og opholdssteder m.m. (fkt. 05.28.20 og 05.28.22) – fordelt på regnskab 2009-2014, forventet regnskab 2015* samt budget 2016 (drift; netto; 2016-p/l; i 1.000 kr.).**



Kilde: R2009-2011: Dataudtræk af Mål & Midler pr. 02.12.2013. R2012-R2014, FR15 samt B16: Dataudtræk fra OPUS pr 09.10.2015. R:\1 - BUDGET 2016\Udkast til budgetbemærkninger 2016-2019\BSU\CBF baggrundsberegninger og figurer\OPUS Tabeller og figurer til budgetbemærkninger 2016- CBF.xls i arket "R2009-14-FR15-B2016".

Note *: Forventet regnskab 2015 er korr. budget 2015 pr 10. okt 2015 (dvs. før Budgetopfølgning III).

Note **: Figuren er baseret på dranst 1, dvs. eksklusiv alt statsrefusion. Figuren indeholder alt på funktionsområdet uanset profitcenter. Dvs. at der kan være forskel på tallene i figuren og den del af funktion 5.28.20 og 22, som beskrives i dette afsnit om profitcenter "plejefamilier og opholdssteder". Der er også udgifter på 5.28.22 i profitcenteret "Familierådgivning".

Der har været en tendens til faldende udgifter i perioden 2009 til 2015 (se figur BSU.13). Der er dog et ekstraordinært fald fra 2014 til 2015, som skyldes en stor tilbagebetaling fra Hedensted Kommune til Furesø Kommune vedrørende udgifter for årene 2013 og 2014. Det er en sag Furesø Kommune har vundet i Ankestyrelsen.

	<p>Det er således en engangsindtægt på ca. 4,2 mio. kr. på funktionsområdet 5.28.20 i regnskabsår 2015. Derfor er der også en forventning om at udgifterne i 2016 ikke vil være ligeså lave i som i 2015.</p> <p>Herunder ses budgettet til plejefamilier og opholdssteder fordelt på underkategorier i 2016:</p>	
05.28.20	Opholdssteder (5.28.20-1-003)	4.864
05.28.20	Kost- og efterskoler (5.28.20-1-004)	927
05.28.20	Eget værelse, kollegier, opholdssteder (5.28.20-1-005)	831
05.28.20	Skibsprojekter (5.28.20-1-006)	3
05.28.20	Advokatbistand (Serviceloven § 72) - (5.28.20-1-007)	59
05.28.20	Forældres egenbetaling ifm. anbragt barn (5.28.20-1-092)	-101
05.28.20	Refusion af udgifter til flygtninge med 100 procent refusion (5.28.20-2-002)	-1.965
05.28.20	Refusion af udgifter til advokatbistand (5.28.20-2-004)	-20
05.28.20	Børnebidrag fra forældre ifm. anbringelser (5.28.20-1-000)	-110
05.28.20	Berigtigelser, tidligere års udgifter (5.28.20-1-000)	935
05.28.22	Plejefamilier – følgeudgifter (5.28.22-1-001)	5.650
05.28.22	Plejefamilier – Vederlag (5.28.22-1-002)	6.410
05.28.22	Netværksplejefamilier (5.28.22-1-005)	563
05.28.22	Socialtilsyn, objektiv finansiering (5.28.22-1-007)	470

	<p>Refusion af udgifter til flygtninge med 100 procent refusion</p> <p>Der er et indtægtsbudget på statsrefusion af udgifter til flygtninge på 1,965 mio. kr. i 2016. Indtægtsbudgettet fordeler sig med 1,465 mio. kr. til refusion af udgifter til flygtningebørn vi har pt. i kommunen. Resten af budgettet på 0,5 mio. kr. er en forventning om statsrefusion af udgiften til ansættelse af en flygtningekoordinator i Furesø Kommune på børn og ungeområdet, som blev besluttet på Økonomiudvalgets budgetopfølgning I 2015. Beslutningen blev truffet med forudsætning om 100 % statsrefusion, idet de opgaver koordinatoren skal løse er servicelovsforanstaltninger til børnene, som kan udløse refusion. Udgiftsbudgettet til aflønning af flygtningekoordinatoren er beskrevet ovenfor under profitcenteret "Familierådgivning".</p>	
	<p>Styrkelse af sagsbehandlerressourcer i Center for Børn og Voksne</p> <p>Som led i den omfattende genopretning af alle sager på det specialiserede socialområde øges budgettet til sagsbehandlerløn på myndighedsområdet for børn og voksne med 2,9 mio. kr. fra 2016 og frem. På sigt vil fastholdelse af sagsbehandlerressourcerne reducere foranstaltningsudgifterne til børn, unge og voksne. Pengene tages fra de to foranstaltningsbudgetter på myndighedsområdet, fordelt med en tredjedel på børn og unge området (-980.000 kr.) og to tredjedele på voksenhandicap området (-1.960.000 kr.). På børn- og ungeområdet tages pengene fra budgettet til "plejefamilier – følgeudgifter", som reduceres med 980.000 kr. i budget 2016.</p> <p>Modposten til dette er et øget lønbudget på 2,9 mio. kr. på Økonomiudvalgets hovedkonto 6 til medarbejdere ansat i Center for Børn og Voksne.</p>	
	<p>Socialtilsyn</p>	
	<p>Pr. 1. januar 2014 trådte de nye socialtilsyn (Lov om socialtilsyn. LOV nr. 608 af 12.06.13) i kraft. Det medfører, at Socialtilsyn Hovedstaden (Frederiksberg Kommune) fremover skal varetage godkendelse af og tilsyn med Furesø Kommunes sociale døgntilbud (plejefamilier og institutioner). Det skal bemærkes, at Furesø Kommune fortsat har tilsynet med dagtilbud på det specialiserede socialområde samt det personrettede tilsyn med døgnanbragte børn/unge.</p> <p>Budgettet til den objektive finansiering af socialtilsynets opgaver med godkendelse og tilsyn med plejefamilier hører under Center for Børn og Voksne.</p>	

	<p>Furesø Kommune har modtaget DUT-kompensation for de nye opgaver, som følger med det nye tilsyn. Ved budgetopfølgning I 2014 og teknisk budget 2015 blev "Foranstaltning for børn og unge" tildelt DUT budget til betaling af den objektive finansiering til Socialtilsyn Hovedstaden. Budgettet er på 470.000 kr. i 2016. Det blev nedjusteret med 34.000 kr. årligt i teknisk budget 2016, så det er i overensstemmelse med den seneste udmelding fra Socialtilsyn Hovedstaden om den forventede objektive finansiering for 2016 (Frederiksberg Kommune, 10. August 2015).</p>	
--	--	--

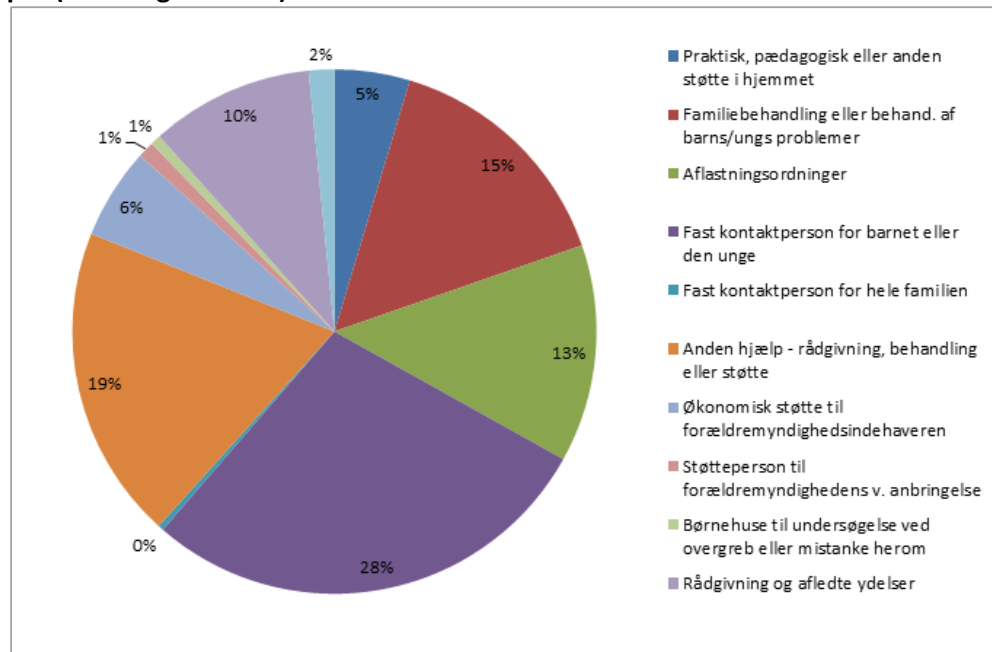
Forebyggende foranstaltninger

21.551

05.28.21	<p>Ifølge Servicelovens § 52 kan kommunen beslutte at yde støtte i form af forskellige foranstaltninger til et barn eller en ung med behov for særlig støtte.</p> <p>Den iværksatte foranstaltning skal være mindst muligt indgribende, og beslutningerne skal så vidt muligt ske med samtykke fra forældrene og barnet/den unge.</p> <p>Der kan bl.a. ydes følgende form for støtte:</p> <ul style="list-style-type: none"> • Praktisk, pædagogisk eller anden støtte i hjemmet • Fast kontaktperson for barnet/unge eller hele familien • Familiebehandling • Døgnophold for hele familien eller barnet/den unge • Aflastningsophold <p>Herudover kan der ydes økonomisk støtte til udgifter, der muliggør, at barnet/den unge kan forblive i hjemmet, eller hvor en hjemgivelse kan muliggøres. Der kan også ydes støtte til efterskoleophold eller til de udgifter, der ligger i forlængelse af et eventuelt praktikophold.</p> <p>De mangeartede og fleksible typer af foranstaltninger skal sikre, at indsatsen kan tilpasses og dermed tilgodeses barnets eller en unges og forældrenes forskelligartede behov.</p> <p>En række af de forebyggende foranstaltninger udføres af Furesø Familiehus, men</p>	21.551
----------	---	--------

udgifterne hertil er ikke med i dette afsnit (de er beskrevet tidligere i afsnittet "Furesø Familiehus"). Dette afsnit omfatter alene budgettet til forebyggende foranstaltninger, som købes af eksterne leverandører. Figur BSU.14 viser hvordan forventet regnskab 2015 fordeler sig på de forskellige typer af forebyggende foranstaltninger.

Figur BSU.14: Forventede udgifters fordeling på forebyggende foranstaltningstyper (Forv. regnskab 15)*



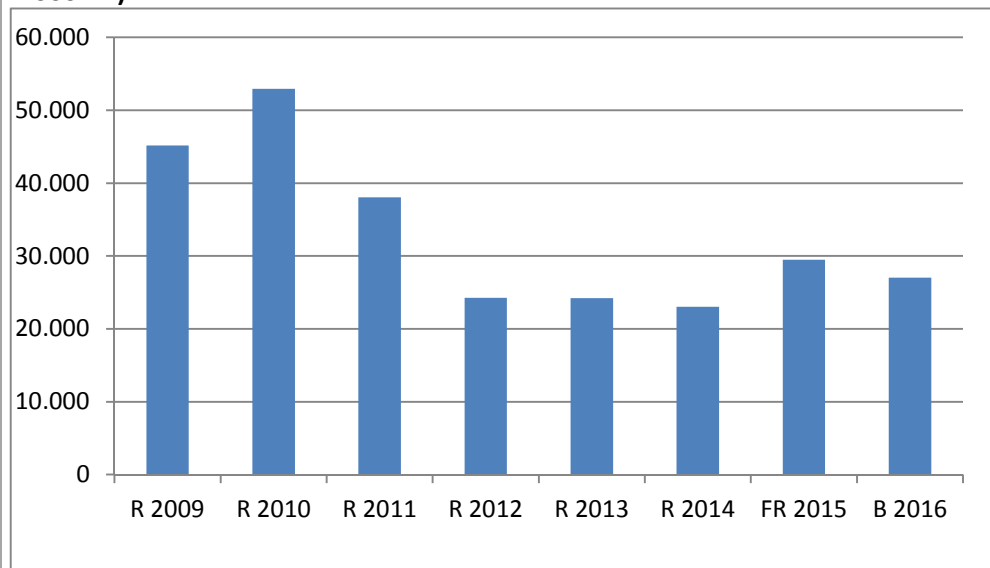
Kilde: Datatræk i Calibra (børne- og ungesystem) pr. primo juli (godkendt maj prognose, ult. juni 2015): R:\1 -

BUDGET 2016\Udkast til budgetbemærkninger 2016-2019\BSU\CBF baggrundsberegninger og figurer\Prognose 2016 familierådgivning\ Budget 2016 til 2019_familierådgivningen_maj godkendt prognosen_29 juni 2015.xls i arket "CALIBRA maj godkendt – FR16".
 Note *: Børn/unge henvist til eksterne tilbud/ydelse. Furesø Familiehuse udgifter ikke med her.

Figur BSU.14 viser, at de store udgiftsområder er fast kontaktperson, familiebehandling, aflastningsordninger og anden hjælp.

Figur BSU.15 viser den historiske udvikling i udgifter til forebyggende foranstaltninger fra 2009-2015 samt budget 2016.

Figur BSU.15: Forebyggende foranstaltninger (fkt. 05.28.21) – fordelt på regnskab 2009-2014, forventet regnskab 2015* samt budget 2016 (drift; netto; 2016-p/l; i 1.000 kr.).**



Kilde: R2009-2011: Dataudtræk af Mål & Midler pr. 02.12.2013. R2012-R2014, FR15 samt B16: Dataudtræk fra OPUS pr 09.10.2015. R:\1 - BUDGET 2016\Udkast til budgetbemærkninger 2016-2019\BSU\CBF baggrundsberegninger og figurer\OPUS Tabeller og figurer til budgetbemærkninger 2016- CBF.xls i arket "R2009-14-FR15-B2016".
 Note *: Forventet regnskab 2015 er korr. budget 2015 pr 10. okt. 2015 (dvs. før Budgetopfølgning III).
 Note **: Figuren er baseret på dranst 1, dvs. eksklusiv alt statsrefusion. Omfatter også Furesø Familiehus. Figuren indeholder alt på funktionsområdet uanset profitcenter. Dvs. at der kan være forskel på tallene i figuren og den del af funktion 5.28.21, som beskrives i dette afsnit om profitcenter "Forebyggende foranstaltninger". Der er også udgifter på 5.28.21 i profitcenteret "Familierådgivning" og "Familiehuset". Derfor forskellen på de 27,1 mio. kr. i figuren og de 21,6 mio. kr. i dette profitcenter.

	<p>Figur BSU.15 viser, at udgifterne er faldet meget fra 2009 til 2012, hvorefter det har stabiliseret sig. I 2016 er budgettet 27,1 mio. kr., hvoraf 5,0 mio. kr. er Furesø Kommunes eget Familiehus og resten er til køb af eksterne forebyggende foranstaltninger.</p> <p>Figur BSU.15 viser også, at udgifterne stiger fra 2014 til 2015, og det skyldes tre ting. For det første er der flyttet ca. 2,6 mio. kr. budget fra funktion 5.38.40 til 5.28.21-1-015, da de kontoplanmæssigt ikke hører til under 5.38.40. Det øger 5.28.21 udgifterne med 2,6 mio. kr. fra 2015 og fremadrettet. For det andet er investeringsdelen af BSU12 i budget 2015 placeret her (1,2 mio. kr. Dialog mod Vold). For det tredje er der i 2015 flyttet 2 mio. kr. budget fra Familierådgivningens foranstaltningsbudget (5.28.20) til Furesø Familiehus i 2015 (5.28.21). Dette vedrører imidlertid kun regnskabsår 2015, og derfor er budget 2016 også cirka 2 mio. kr. lavere end forventet regnskab 2015.</p> <p>Figuren viser også et stort fald i udgifterne fra 2010 til 2011. Der er to årsager til det store fald på mere end 10 mio. kr. For det første blev Ungerådgivningen nedlagt med cirka 3,7 mio. kr. lønbudget i 2011 (4 mio. kr. i 2016 priser). For det andet var der en gennemgribende sags gennemgang i alle typer af forebyggende foranstaltninger, som gav store besparelser i 2011 (Regnskab 2011 s. 92). De største reduktioner forekom på fast kontaktperson (-4 mio. kr.), Økonomisk støtte (-1,2 mio. kr.), familiebehandling (- 1,3 mio. kr.) mv. (R:\1 - BUDGET 2016\Udkast til budgetbemærkninger 2016-2019\BSU\CBF baggrundsregninger og figurer\OPUS Tabeller og figurer til budgetbemærkninger 2016- CBF.xls i arket "R2009-14-FR15-B2016").</p> <p>Herunder ses budgettet til de forebyggende foranstaltninger fordelt på underkategorier i 2016.</p>	
05.28.21	Praktisk, pædagogisk støtte i hjemmet (5.28.21-1-002)	1.043
05.28.21	Familiebehandling el. behandling af børn og unges problemer (5.28.21-1-003)	3.385
05.28.21	Aflastningsordninger (§ 52, stk. 3, nr. 5) (5.28.21-1-005)	3.036
05.28.21	Fast kontaktperson for barnet el. den unge ml. 0-22 år (5.28.21-1-007)	5.726
05.28.21	Fast kontaktperson for hele familien (5.28.21-1-008)	85
05.28.21	Anden hjælp med det formål at yde rådgivning mv. (5.28.21-1-010)	4.091

05.28.21	Økonomisk støtte mhp. at undgå anbringelse udenfor hjemmet (5.28.21-1-011)	1.015
05.28.21	Støtteperson til forældre mhp. at undgå anbringelse (5.28.21-1-013)	241
05.28.21	Børnehuse til undersøgelse ved overgreb eller mistanke herom (5.28.21-1-014)	118
05.28.21	Rådgivning og afledte ydelser (§11) (5.28.21-1-014)	2.501
05.28.21	Berigtigelser, tidligere års udgifter (5.28.21-1-000)	310
	<p>Budgettet til "anden hjælp med det formål at yde rådgivning mv." er både øget og reduceret med budgetvedtagelsen i 2015. Det er reduceret med 307.000 kr., som Furesø Kommune har afgivet i DUT til staten (teknisk budget 2015). Staten overtager fremover en opgave fra regionerne med at sikre specialrådgivningstilbud til visse målgrupper (børn og unge med syns- og hørehandicaps). Det er Socialstyrelsen/VISO der overtager opgaven. Tidligere har kommunerne betalt objektiv finansiering til regionerne for at få denne specialrådgivning. Samtidig er budgettet øget med 1,2 mio. kr. i 2015 og 2016 til køb af 10 pladser hos "Dialog mod vold" til voldsramte familier (investeringsdel af BSU12 i budget 2015 "Målrettet forebyggelse af vold i hjemmet").</p> <p>Med virkning fra 2014 er der oprettet et Børnehus i Region Hovedstaden. Det er placeret i Københavns kommunes lokaler ved Rigshospitalet. Børnehuset samler og koordinerer de enkelte myndigheds rolle i overgrebssager i samme enhed – politiets afhøringer, hospitalets lægelige og retsmedicinske undersøgelser, kommunens børnefaglige undersøgelser osv. Formålet er, at overgrebssager skal behandles med hjælp fra særlige børnehuse, hvor flere myndigheder skal samles for at styrke det tværfaglige og tværsektorielle samarbejde. Der er tildelt DUT midler til betaling af Børnehuset i teknisk budget 15. Beløbet dækker Furesø Kommunes udgift til objektiv finansiering af Børnehuset Hovedstaden. Der er ikke afsat budget til eventuelle konkrete forløb i Børnehuset. Såfremt Furesø Kommune får behov for dette, så skal der betales en særskilt takst for det. Det har ikke været tilfældet i 2015, hvor der alene har været udgifter til den objektive finansiering. Såfremt der forekommer stigende udgifter til konkrete forløb fremover, så skal budgettet opjusteres hermed. I 2016 er budgettet 118.000 kr., som er baseret på bedste skøn fra Børnehuset (Københavns Kommune i email af 20. maj 2015). Her skønnes 102.226 kr. til objektiv finansiering, og resten er til beredskab til eventuelle konkrete forløb i 2016. Det vil cirka kunne dække 2 konkrete forløb, som ifølge Børnehuset selv vil koste ca. 8-9.000 kr. per forløb (email af 20. maj 2015).</p>	

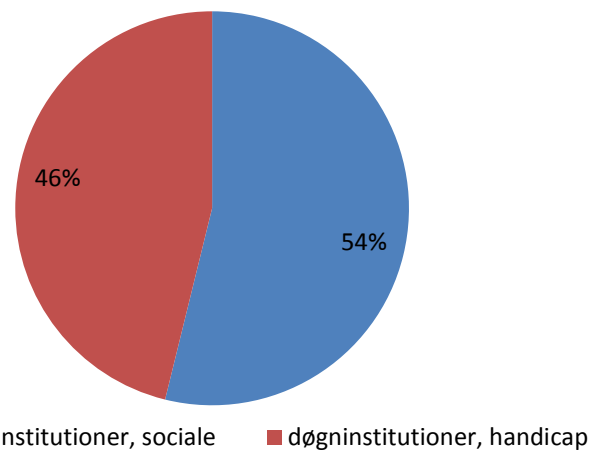
	Budgettet til "Rådgivning og afledte ydelser" består primært af løn til fire dagtilbuds- og skolesocialrådgivere, som er forankret decentralt på skoler og daginstitutioner for at fremme tidlig opsporing af udsatte børn (2.020.000 kr.). Budgettet til skole- og daginstitutionssocialrådgivere er en del af implementeringen af budgetforslaget 1.2 i budget 2014 "Tidlig opsporing/tidlig og sammenhængende indsats", som samlet set gave en effekt på - 4 mio. kr. (+3 mio. kr. og -7 mio. kr.= -4 mio. kr. netto). Resten af de 2,542 mio. kr. budget går til køb af eksterne foranstaltninger såsom familievejlederordninger, konsulenthjælp, rådgivning mv. (481.000 kr.)	
--	--	--

Døgninstitutioner

20.999

0

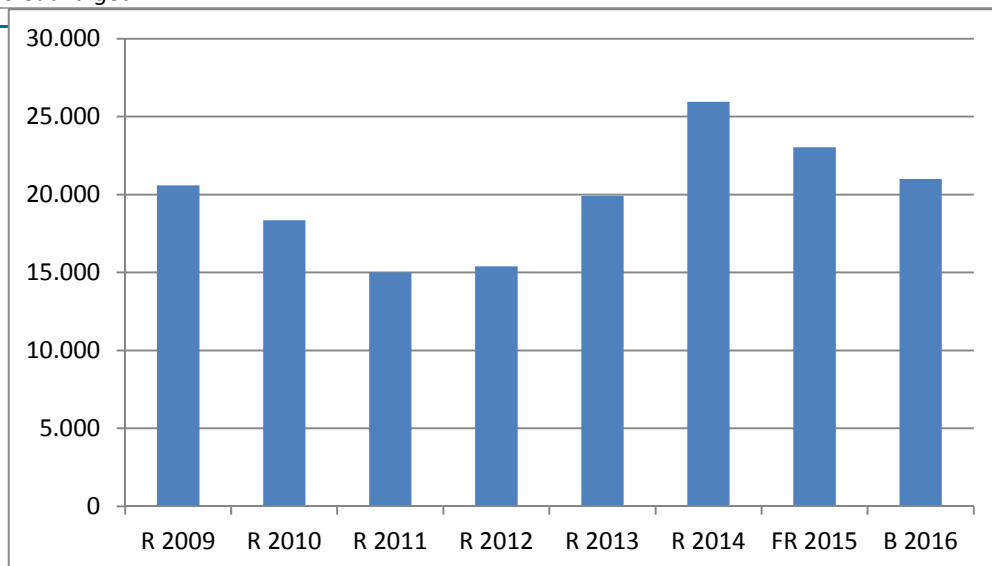
05.28.23	<p>Området omfatter udgifter og indtægter til døgninstitutioner og aflastningsinstitutioner til børn og unge med betydelig, varig og nedsat fysisk og psykisk funktions- evne og børn og unge med sociale problemer, jf. Servicelovens § 66. Endvidere omfatter området udgifterne til døgnophold samt udslusningsophold i døgninstitutioner for 18-22-årige, jf. Servicelovens § 76.</p> <p>Ifølge Servicelovens § 176 kan denne type foranstaltninger udløse refusion jf. den centrale refusionsordning.</p> <p>I juni 2015 er der anbragt 13 børn og unge på døgninstitutioner, hvor baggrunden for anbringelsen var henholdsvis begrundet i handicaps eller sociale vanskeligheder (se figur BSU.12 ovenfor). Figur BSU.16 viser, hvordan de fordeler sig på typer af døgninstitutioner.</p> <p>Figur BSU.16 Børn og unge på døgninstitutioner fordelt på handicap og sociale foranstaltning.</p>	20.999
----------	--	--------



Kilde: Anbringelsesstatistik juni 13 – juni 2015. Baseret på CALIBRA data. R:\1 - BUDGET 2016\Udkast til budget-bemærkninger 2016-2019\BSU\CBF baggrundsberegninger og figurer\Anbringelsesstatistik juni 2015_til budget-bem 16.xls.

Figur BSU.17 viser udgifterne til anbringelser på døgninstitutioner.

Figur BSU.17: Døgninstitutioner (fkt. 05.28.23) – fordelt på regnskab 2009-2014, forventet regnskab 2015* samt budget 2016 (drift; netto; 2016-p/I; I 1.000 kr.).**



Kilde: R2009-2011: Dataudtræk af Mål & Midler pr. 02.12.2013. R2012-R2014, FR15 samt B16: Dataudtræk fra OPUS pr 09.10.2015. R:\1 - BUDGET 2016\Udkast til budgetbemærkninger 2016-2019\BSU\CBF baggrundsberegninger og figurer\OPUS Tabeller og figurer til budgetbemærkninger 2016- CBF.xls i arket "R2009-14-FR15-B2016".

Note *: Forventet regnskab 2015 er korr. budget 2015 pr 10. okt. 2015 (dvs. før Budgetopfølgning III).

Note **: Figuren er baseret på dranst 1, dvs. eksklusiv alt statsrefusion.

Figur BSU.17 viser en stigning i udgifterne fra 2012 til 2015. En del af forklaringen er, at udgifterne per døgnanbragt barn stiger. Der er tale om meget krævende børn og unge, hvoraf en stigende andel har behov for ekstraforanstaltninger, som der betales for udover opholdsprisen (f.eks. betaling for ekstra ressourcer/bemanding til den anbragte).

I budget 2015 blev budgettet til døgninstitutioner reduceret med 2 mio. kr. som følge af budgetforslag BSU10 "Bedre anbringelser", hvori der forventes et skift i anbringelser væk fra de dyre døgninstitutioner til andre anbringelser eller forebyggende foranstaltninger. I budget 2016 blev budgettet til døgninstitutioner reduceret med yderligere 1,9 mio. kr. i reduktionsforslaget BSU20 "Færre anbringelser og flere forebyggende tilbud til børn, unge og deres familier". Se tabel BSU.23, hvor reduktionerne i budget 2016 er samlet. Reduktionen i budgettet er udmøntet her på døgninstitutionsbudgettet, da det er her udgifterne ønskes reduceret.

Sikrede døgninstitutioner **2.701**

05.28.24	<p>Budgettet dækker udgifterne til sikrede døgninstitutioner til børn og unge, herunder sikrede afdelinger i tilknytning til en døgninstitution.</p> <p>Pr. 1. juli 2010 blev der indført en ny finansieringsmodel, der dels er baseret på objektiv betaling og dels på kommunens faktiske forbrug af sikrede pladser på de lands- og landsdelsdækkende tilbud. Den nye finansieringsmodel blev indført for at give kommunerne et større incitament til at forebygge alvorlig kriminalitet.</p> <p>Den del af finansieringen, der er baseret på det faktiske forbrug, finansieres via en grundtakst pr. helårsplads efter forbrug på 1,25 mio. kr. (2010-p/l) årligt. Kommunen, hvor den unge kommer fra, betaler for opholdet. Den objektive del af finansieringen udgør forskellen mellem taksten på 1,25 mio. kr. og den reelle udgift forbundet med pladsen.</p> <p>Den objektive finansiering er baseret på antallet af borgere i kommunen mellem 14-17 år, idet den kriminelle lavalder medio 2010 blev sænket til 14 år. I 2012 blev den kriminelle lavalder igen hævet til 15 år.</p> <p>Antallet af unge anbragt i sikret døgninstitution svinger meget. I 2012 var der udgifter til 3 anbragte, i 2013 var der udgifter til 9 anbragte, mens der i 2014 og 2015 ikke har været nogen på sikret døgninstitution. Den objektive finansiering betales hvert år uanset om vi får behov for pladserne.</p>	2.701
----------	---	--------------

Forebyggende indsats for ældre og handicappede - § 84 afløsning **3.630**

05.32.33	<p>Afløsning, aflastning og hjælp mv. til børn og unge med betydeligt nedsat funktionsevne, jf. SEL §§ 84.</p> <p>Der har været et stigende forbrug på dette funktionsområde over de seneste år, som primært skyldes at de løbende er blevet flyttet fra merudgiftsbudgettet (§41</p>	3.630
----------	---	--------------

	på 05.57.72) til § 84 på funktionsområdet 05.32.33, hvor de hører til. I prognosen for forventet regnskab 2015 er udgiften vurderet til 4,5 mio. kr. (calibra maj godkendt). Udgiften fordeler sig på 40 børn/unge (cpr numre) og 37 årsværk. Såfremt dette fortsætter ind i 2016 vil der skulle flyttes yderligere budget hertil i 2016.	
--	---	--

Botilbud for personer med særlige sociale problemer - Kvindekrisecentre	128
	-51
	77

05.38.42	<p>Servicelovens § 109 om hjælp til kvinder og børn med ophold på krisecentre er blevet revideret, således at kommunen skal tilbyde familierådgivning samt psykologbistand til børn over 6 år. Det antages, at ca. 90 pct. af alle kvinder på krisecentre vil tage imod tilbuddet. Rådgivningstilbuddet forventes at vare gennemsnitligt 6 måneder.</p> <p>Bevillingen dækker alle udgifter til kvindens og hendes børns ophold på kvindekrisecentre. Social- og Sundhedsudvalget afholder udgifterne, når kvinderne ikke har børn med under opholdet, eller når eventuelle børn ikke modtager foranstaltninger efter serviceloven.</p> <p>Ifølge Servicelovens § 177, stk. 5, så er der 50 % statsrefusion til udgifter til boformer efter §§ 109 og 110 (kvindekrisecentre). Derfor er der et indtægtsbudget på 51.000 kr. i budget 2016.</p> <p>I 2015 er udgiften blevet høj (FR15 i BOIII) på ca. 0,48 mio. kr. Såfremt dette fortsætter i 2016, så er der behov for at flytte yderligere budget hertil i 2016.</p>	77
----------	--	-----------

Behandling af stofmisbruger	168
------------------------------------	------------

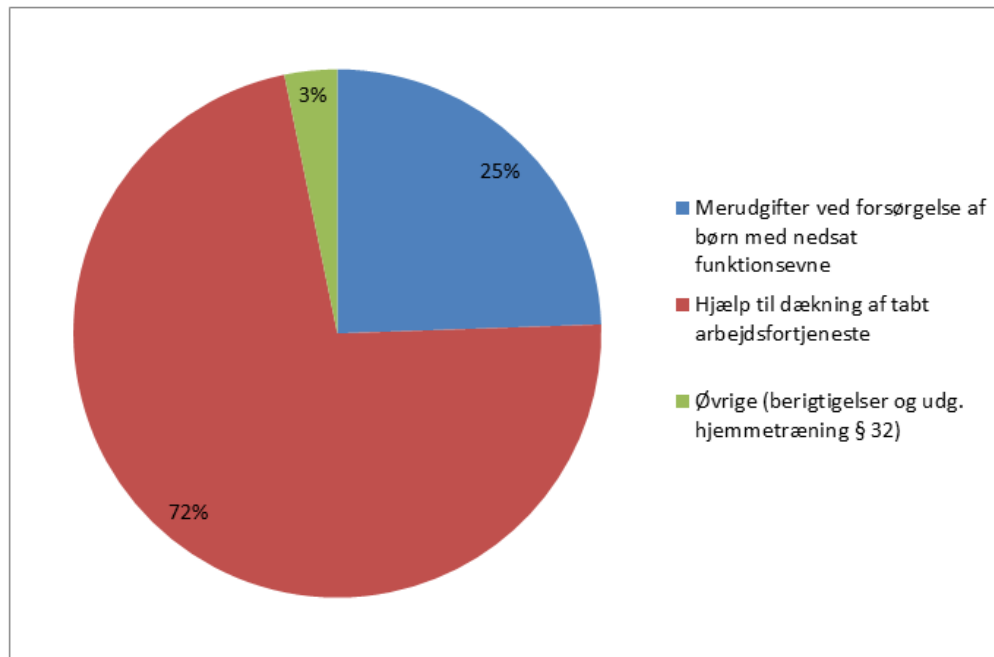
05.38.45	<p>Jf. Servicelovens § 101 skal kommunen tilbyde behandling af stofmisbrugere. Familierådgivningen har ansvar for dem under 18 år, og har forpligtigelsen til at betale misbrugsbehandling for den unge.</p> <p>Der har været et stigende forbrug på dette funktionsområde i 2015. I prognosen for</p>	168
----------	--	------------

	forventet regnskab 2015 er udgiften vurderet til 0,3 mio. kr. (calibra maj godkendt). Udgiften fordeler sig på 5 unge (cpr numre) og 3 årsværk. Såfremt dette fortsætter ind i 2016 vil der skulle flyttes yderligere budget hertil i 2016.	
--	---	--

Sociale formål (merudgifter, tabt arbejdsfortjeneste og refusion)	18.734
	-9.361
Netto	9.372

05.57.72	<p>Jf. Servicelovens § 41 kan forældre til børn med varig nedsat fysisk og psykisk funktionsevne eller vidtgående og langvarig lidelse får dækket evt. merudgifter i forbindelse med forsørgelsen af barnet. Det er en betingelse, at merudgiften er en direkte følge af den nedsatte funktionsevne eller den langvarige lidelse, samt at der er tale om en nødvendig merudgift.</p> <p>Servicelovens § 32 om særlige dagtilbud er ligeledes omfattet heraf, idet forældre helt eller delvist kan ydes hjælp til at træne egne børn under 18 år, hvis barnet har betydelig og varigt nedsat fysisk eller psykisk funktionsevne. De samlede udgifter til træningsredskaber o.lign. må dog ikke overstige 0,56 mio. kr. pr. barn pr. år (i 2012 P/L i Bistand til børn og unge, 2012 s. 16).</p> <p>Jf. Servicelovens § 42 er kommunen forpligtet til at yde tabt arbejdsfortjeneste (jf. nedenfor) til de forældre, som påtager sig denne opgave. Det drejer sig om forældre som stopper med at arbejde for at passe barnet i hjemmet.</p> <p>Området er omfattet af 50 pct. statsrefusion af udgifterne på § 41 og 42. Den øvrige del af udgiften indregnes i udgifterne jf. den centrale refusionsordning for særligt dyre enkeltsager. I 2016 er indtægtsbudgettet fra 50 procent statsrefusion på 9,4 mio. kr.</p> <p>Figur BSU.18 viser hvordan udgifterne i 2015 forventes at fordele sig på de tre typer foranstaltninger. Der forventes anvendt 72 % af budgettet til hjælp til dækning af tabt arbejdsfortjeneste, 25 % til merudgifter og 3 % til berigtigelser og hjemmetræning.</p>	
----------	--	--

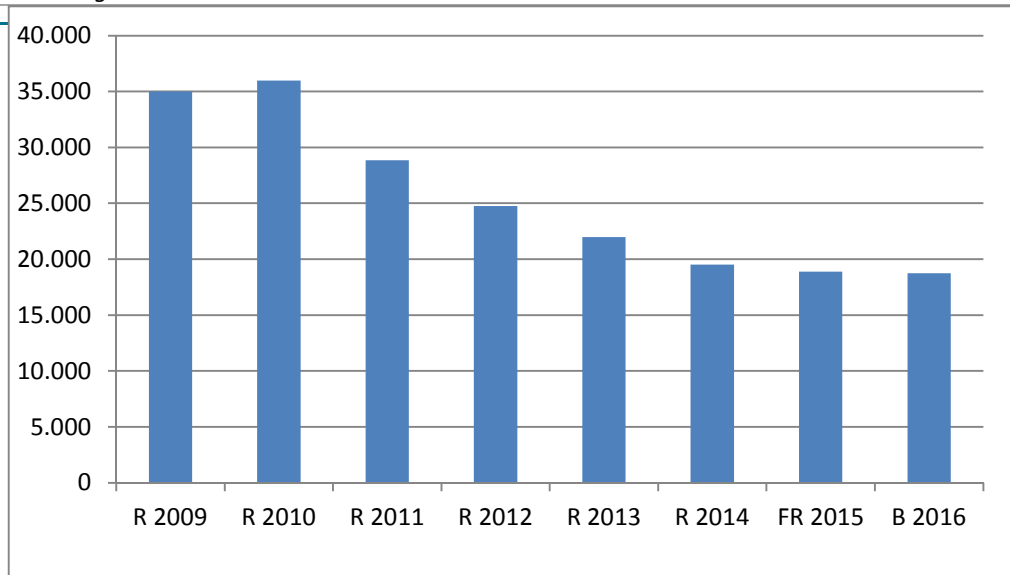
Figur BSU.18: Forventede udgifter til sociale formålsfordeling på foranstaltningstyper (Forv. regnskab 15).



Kilde: Datatræk i Calibra (børne- og ungesystem) pr. primo juli (godkendt maj prognose, ult. juni 2015): R:\1 - BUDGET 2016\Udkast til budgetbemærkninger 2016-2019\BSU\CBF baggrundsberegninger og figurer\Prognose 2016 familierådgivning\ Budget 2016 til 2019_familierådgivningen_maj godkendt prognosen_29 juni 2015.xls i arket "CALIBRA maj godkendt – FR16".

Figur BSU.19 viser den historiske udvikling i udgifterne.

Figur BSU.19.: Sociale formål – merudgiftsydelser og tabt arbejdsfortjeneste (fkt. 05.57.72, grp. 009 og 015) – fordelt på regnskab 2009-2014, forventet regnskab 2015* samt budget 2016 (drift; netto; 2016-p/l; I 1.000 kr.).**



Kilde: R2009-2011: Dataudtræk af Mål & Midler pr. 02.12.2013. R2012-R2014, FR15 samt B16: Dataudtræk fra OPUS pr 09.10.2015. R:\1 - BUDGET 2016\Udkast til budgetbemærkninger 2016-2019\BSU\CBF baggrundsberegninger og figurer\OPUS Tabeller og figurer til budgetbemærkninger 2016- CBF.xls i arket "R2009-14-FR15-B2016".

Note *: Forventet regnskab 2015 er korr. budget 2015 pr 10. okt. 2015 (dvs. før Budgetopfølgning III).

Note **: Figuren er baseret på dranst 1, dvs. eksklusiv alt statsrefusion.

Der har været faldende udgifter, hvilket primært skyldes et fald i merudgifterne, men faldet forventes ikke at fortsætte i 2015. Det forventes at stabilisere sig, så 2015 ligger på niveau med 2014.

En stor del af faldet fra 2012 til 2014 skyldes, at udgifter til § 84 afløsningsordninger gradvist er flyttet fra merudgifter til funktionsområdet Forebyggende indsats for handicappede (05.32.33), så konteringen følger Social- og Indenrigsministeriets konteringsregler. Det vil sige at der fra 2012-14 samtidig er en stigning i udgifterne på 05.32.33.

05.57.72	Merudgiftsydelser § 41 (05.57.72-1-009)	4.664
	Bevillingen dækker nødvendige merudgifter ved forsørgelse i hjemmet af et barn under 18 år med betydelig og varigt nedsat fysisk eller psykisk funktionsevne eller indgribende kronisk eller langvarig lidelse. Det er en forudsætning, at merudgifterne er en konsekvens af den nedsatte funktionsevne.	

	<p>Kravene på området er blevet skærpet, hvilket medfører, at færre børn og unge hører til målgruppen. Derfor har budgettet hertil været faldende de seneste år. Samtidig er udgifter og budget til § 84 afløsningsordninger blevet flyttet fra merudgifter (5.57.72) til Forebyggende indsats for handicappede (05.32.33) de seneste år på grund af Social- og Indenrigsministeriets konteringsregler. Det har også været med til at reducere budgettet (ca. 3,5 mio. kr. fra 2012 til 2015).</p> <p>Hvis udgifterne på et år til ét eller flere børn i familien er under 4.596 kr. (fra jan 2015 i 2015-p/l), har forældrene ikke ret til merudgifter.</p> <p>Området er omfattet af 50 pct. statsrefusion. Den øvrige del af udgiften indregnes i udgifterne jf. den centrale refusionsordning for særligt dyre enkeltsager, som er budgetlagt på Økonomiudvalget fra 1.januar 2015 og frem.</p>	
05.57.72	Tabt arbejdsfortjeneste § 42 (05.57.72-1-015)	13.543
	<p>Jf. servicelovens § 42 kan forældre til børn med varig nedsat fysisk og psykisk funktionsevne eller vidtgående og langvarig lidelse får dækket udgifter til tabt arbejdsfortjeneste. Det er en forudsætning, at det er mest hensigtsmæssigt, at barnet passes i hjemmet.</p> <p>Fra 1. januar 2011 er der loft over den hjælp, som forældre kan få i tabt arbejdsfortjeneste, hvis de forsørger et barn under 18 år med betydelig og varig nedsat funktionsevne. Det nye loft vil kun gælde for alle nye ansøgninger efter 1. januar 2011. Forældre, der modtog tabt arbejdsfortjeneste eller som ansøgte om tabt arbejdsfortjeneste i 2010, vil fortsat være omfattet af den gamle ordning.</p> <p>For nye ansøgninger er der pr 1. januar 2015 et loft på 346.440 kr. pr. år (i 2015-p/l) på tabt arbejdsfortjeneste, hvis man får ydelsen på fuld tid. Pr. måned er ydelsen 28.870 kr.</p> <p>Eksempler på, hvad der udbetales jf. den nye ordning:</p> <ul style="list-style-type: none"> • Hvis man for eksempel tjener 228.000 kr. og får bevilget tabt arbejdsfortjeneste, bliver man ikke berørt af de nye regler. Her får man fortsat fuld løn-kompensation. 	

	<ul style="list-style-type: none"> • Hvis man for eksempel tjener 225.000 kr. om året og får bevilget tabt arbejdsfortjeneste i 10 timer om ugen, bliver man heller ikke berørt, fordi lønnen ligger under loftet. • Hvis man for eksempel tjener 550.000 kr. om året og får tabt arbejdsfortjeneste på fuld tid, betyder loftet, at man får udbetalt et beløb på 346.440 kr. (i 2015 p/l) som erstatning for lønnen. • Hvis man for eksempel tjener 700.000 kr. og får tabt arbejdsfortjeneste i fem timer om ugen, får man udbetalt fem timers erstatning for sin løn beregnet ud fra loftet på 346.440 kr. eller 28.870 kr. pr. måned (i 2015-p/l). Det vil sige, at beregningsgrundlaget for de ugentlige timer på tabt arbejdsfortjeneste bliver nedsat i forhold til ens løn. <p>Området er omfattet af 50 pct. statsrefusion. Den øvrige del af udgiften indregnes i udgifterne jf. den centrale refusionsordning for særligt dyre enkeltsager, som er budgetlagt på Økonomiudvalget fra 1.januar 2015 og frem.</p>	
05.57.72	Udgifter i forbindelse med træning i hjemmet (05.57.72-1-016)	101
	<p>Budgettet er afsat til forældre, der helt eller delvist ønsker at træne deres egne børn under 18 år, hvis barnet har betydelig og varigt nedsat funktionsevne (Service-lovens § 32, stk. 8 om særlige dagtilbud). De samlede udgifter til træningsredskaber o.lign. må dog ikke overstige 0,56 mio. kr. pr. barn pr. år (i 2012 P/L i Bistand til børn og unge, 2012 s. 16).</p> <p>Området er ikke omfattet af 50 pct. statsrefusion.</p>	
05.57.72	Berigtigelser, tidligere års udgifter	425
	Budgettet er afsat til imødekommen af udgifter vedrørende tidligere regnskabsår.	
05.57.72	Refusion af udgifter til sociale formål gruppering 009 og 015 (05.57.72-2-002)	-9.361
	Budgettet vedrører 50 pct. statsrefusion, som hjemtages på baggrund af udgifter til tabt arbejdsfortjeneste og merudgifter.	

Ungeindsats 15-30 år

1.525

<p>05.28.21</p> <p>05.28.21</p>	<p>Formålet med ungeindsatsen er at støtte den unge i udvikling af de personlige, sociale og faglige kompetencer, som skal gøre den unge uddannelsesparat og i stand til at gennemføre en ungdomsuddannelse. Dermed støttes den unge til et godt ungdoms- og voksenliv, med uddannelse og/eller arbejde. I forbindelse med budgetvedtagelsen i 2015 blev det vedtaget, at der skulle etableres en sammenhængende ungeindsats på tværs af politiske udvalg og centre og med en fælles daglig ledelse. Ungehuset – som hørte under Center for Børn og Familie – blev lukket og samtidig blev der besluttet følgende ungeindsatser på tværs af centre og politiske udvalg:</p> <ul style="list-style-type: none"> • Styrket fokus på lektie- og uddannelsesstøtte på folkeskole og gymnasialt niveau (750.000 kr./år tilføres Ungdomsskolen under Center for Dagtilbud og skole) • Inklusion i ordinære arbejdsmarked. Der etableres ordinære fritids- eller studiejob for at undgå at træne de unge i subsidieret arbejdsmarked (250.000 kr./år tilføres Jobcenterets Ungeenhed, som samtidig flytter fra Jobcenterets til Ungehusets lokaler) • Inklusion af unge i eksisterende klub- og foreningsregi (750.000 kr./år tilføres Furesø Fritidsvejledning "Fritidspas" under Center for Kultur og Fritid, som samtidig flytter fra de nuværende lokaler i Kulturhuset til Ungehusets lokaler) • Styrket fokus på fremskudt sagsbehandling og opsøgende pædagogisk gadeplanindsats (500.000 kr./år tilføres Center for Børn og Voksne). • Metodeudvikling, brugerdreven café og koordination (172.000 kr./år bevarer i Center for Børn og Voksne hertil). <p>Det er imidlertid kun de tre af de fem indsats der hører under Børne- og Skoleudvalget. Furesø Ungdomsskole (CDS), opsøgende pædagogisk gadeplanindsats (CBV) og metodeudvikling/koordination mv. (CBV). Ungdomsskolens budget beskrives tidligere i dette kapitel under aktivitetsområdet "Skoler og FFO". Herunder beskrives de ungeindsatser, der er forankret i Center for Børn og Voksne.</p> <p>I Center for Børn og Voksne er der oprettet en afdeling "Ungeindsats 15-30 år", som varetager centerets ungeindsatsopgaver. Der er ansat en afdelingsleder, og afdelingen hører organisatorisk til under området "Myndighed for børn og unge og voksne". Budgettet i afdelingen er i 2015 på 1,1 mio. kr., som er finansieret af inve-</p>	<p>1.525</p>
---------------------------------	--	---------------------

	<p>steringsdelen af budgetforslag BSU 9 i budget 2015 (672.000 kr.=500.000 kr. + 172.000 kr.) samt tilførsel af yderligere budget fra Foranstaltningsbudgettet til børn og unge (420.000 kr. ved BOI 2015 samt overslagsår). Budgettet blev i 2015 brugt til at aflønne afdelingsleder og en fastansat samt driftsudgifter.</p> <p>Efter det første år med den nye tværgående ungeindsats på tværs af kommunes centre og enheder har følgegruppen for ungeindsatsen (BSU9 2015) besluttet at justere fordelingen af budgettet til ungeindsatsen. Følgegruppen besluttede på følgegruppemødet den 10. september 2015, at der flyttes et budget på 425.000 kr. fra Ungdomsskolens lektiecafe (Center for skole og dagtilbud) til afdelingen "ungeindsats 15-30 år" (Center for Børn og Voksne). På mødet blev det vurderet, at Ungdomsskolens lektiecafé på det nuværende niveau kan drives for et budget på 325.000 kr., og at resten af ungdomsskolebudgettet (425.000 kr. ud af de 750.000 kr.) i stedet anvendes til fremadrettet opsøgende gadeplanindsats i både Værløse og Farum. Budgetflytningen er foretaget som en teknisk korrektion i budget 2016.</p> <p>Afdelingen "ungeindsats 15-30 år" har dermed et budget på 1,5 mio. kr. i 2016 og fremover. Det øgede budget anvendes til at ansætte en medarbejder mere per 1. januar 2016, så afdelingen i alt har 3 medarbejdere (afdelingsleder samt 2 medarbejdere).</p>	
--	---	--

Administration for Center for Børn og voksne (BSU delen)

1.553
0

<p>03.22.04 04.62.89 05.25.10 05.28.21</p>	<p>I forbindelse med organisationsændringen i Centeret pr. 1.oktober 2014, blev det besluttet at samle alle administrative opgaver og medarbejdere i en samlet afdeling: Administration for Center Børn og Voksne. Der er 14 ansatte i afdelingen inklusiv afdelingslederen. En del af medarbejderne er ansat og aflønnes på hovedkonto 6 på Økonomiudvalgets budget (9 medarbejdere og 1 afdelingsleder). Det er de medarbejdere, som arbejder med administrative opgaver på myndighedsområderne for børn og voksne, herunder også Boligvisitationen. Herudover er der 4 medarbejdere, som er ansat på de decentrale institutioner i Center for Børn og Voksne samt udførende områder på hovedkonto 3,4 og 5.</p> <p>Det samlede lønbudget i afdelingen Administration for CBF er i 2016 på 5,3 mio. kr.,</p>	<p>1.553</p>
--	--	--------------

	<p>hvoraf 1,5 mio. kr. budget er på Børn – og skoleudvalgets aktivitetsområde børn og unge med særlige behov. Det er den del af budgettet der går til at aflønne de 4 administrative medarbejdere på de udførende institutioner. Resten af budgettet er på Økonomiudvalget, se budgetbemærkningerne for økonomiudvalget.</p> <p>Kerneopgaverne i afdelingen består af:</p> <ul style="list-style-type: none"> • Administrativ sagsstøtte til ledere og medarbejdere i centeret • Besvare, modtage, screene og til en vis grad behandle henvendelser fra borgere og andre aktører (telefon, e-mail, digital post, personligt fremmøde) • Økonomiopgaver i centeret (bogføring, opkrævning, prognoser, indkøb mv.) • Aktindsigtssager • Boliggodkendelser, afgørelse om indskudslån, overblik og håndtering af akutboliglisten 	
--	---	--

Tilbudsvifte og evidens

634

0

<p>03.22.04</p>	<p>Budgettet er afsat til en nyoprettet afdeling i Center for Børn og Voksne i forbindelse med organisationsændringen 1. oktober 2014.</p> <p>Afdelingens primære opgaver og mål er at understøtte udrulningen af centrets faglige strategi og sikre en tværgående, tværfaglig og evidensbaseret udvikling af tilbudsvifte og indsats i centret med et særligt fokus på de politisk vedtagne effektmål:</p> <ul style="list-style-type: none"> • Fremme tidlig opsporing og tidlig indsats for børn og unge i dagtilbud og skoler og i særlig grad børn og unge i udsatte positioner med behov for en særlig indsats • Bidrage til at alle børn i Furesø Kommune får en kvalificeret skolegang • Fremme en sammenhængende og koordineret indsats <p>Indtil videre er der ansat en afdelingsleder i afdelingen. Der er tilført budget til den nye afdeling fra to andre områder. Halvdelen af budgettet er finansieret af "Tidlig opsporing – driftsramme" budgettet under PPR. Dette budget er en del af de sam-</p>	<p>634</p>
-----------------	---	-------------------

	lede investeringer på 3 mio. kr. i effektiviseringsforslaget BSU 1.2 i budget 2014 (+ 3 mio. kr. -7 mio. kr. = -4 mio.kr). Den anden halvdel af budgettet kom fra psykologernes lønbudget, hvor afdelingslederen var ansat før organisationsændringen.	
--	--	--

Stabs- og støttefunktion**2.022****0**

05.25.10	<p>Budgettet er afsat til en nyoprettet afdeling i Center for Børn og Voksne i forbindelse med organisationsændringen 1. oktober 2014. Afdelingen består af to udviklingskonsulenter og en jurist, og de varetager tværgående opgaver for det samlede Center for Børn og Voksne.</p> <p>Størstedelen af budgettet til den nye afdeling er tilført fra PPR ledelse – og administration, hvor budgettet til børn- og ungeområdet konsulent og jurist før var forankret. Efter fusionen med voksen-handicap området i 2014 blev det besluttet at ansætte en ekstra konsulent til at voksen-handicap området. Budgettet til denne ekstra konsulent blev i 2015 finansieret som en del af budgetforslag SSU 4 i budget 2015. Der var imidlertid kun budget til en konsulent i et år. I teknisk budget 2016 er det besluttet at tilføre budget hertil til en varig finansiering af voksen-handicap konsulentens løn fra 2016 og fremefter. Den varige finansiering på 0,6 mio. kr. årligt finansieres med 0,4 mio. kr. fra ØU (restbudget på SSU4 budgetforslag 2015) samt 0,2 mio. kr. fra SSU's voksen-handicap foranstaltningbudget.</p> <p>Udover lønbudgettet på i alt 2,1 mio. kr. er der også et driftsbudget på 0,2 mio. kr. til tværgående centeropgaver i denne afdeling, som benyttes til tværgående udgifter såsom lederseminar, centermøder, transport- og kursus/konferencegebyrer centerchef samt driftsbudget for de fire ansatte i stabs- og støttefunktion samt evidens og tilbudsvifte.</p> <p>Stabs- og støttefunktionens primære opgaver er:</p> <ul style="list-style-type: none"> • Betjening af det politiske niveau gennem research, udarbejdelse af notater, dagsordenspunkter og lign. • Understøttelse af centerledelsen eksempelvis via sparring, facilitering og research 	2.022
----------	---	--------------

	<ul style="list-style-type: none">• Proces- og projektunderstøttelse, udvikling, ledelse og facilitering• Puljeansøgninger• Tovholderfunktion på diverse udviklingsprojekter og ad hoc opgaver• Projektopstartsvejledning• Udarbejdelse af strategier• Vidensindsamling ift. nyeste forskning og best practice på det sociale område• Juridisk bistand• Kvalitets og ledelsestilsyn (Audit)• Understøttelse af implementering af ny lovgivning og sagsbehandlingspraksis	
--	--	--