

# Tilgængelighed i kommunens bygninger

## Plan for tilgængelighed 2021

# Tilgængelighed

## Oversigt over registrerede behov (juli 2020)

Center for Kommunale Ejendomme og Anlæg

Tilgængelighed  
Oversigt over registrerede behov

Juli 2020

Ejendom	Adresse	Postnr	By	Anvendelse	Center (forkort.)	Samlet overlæg	Automatiske døre (udklipning af dørpartier, montage af dørautomatik)	Niveauregulering (udjævning af terræn, ramper, elevator/løftepladser m.v.)	Nye riste ved indgange	Parkeringspladser	Talforhold (indretning af handicaptolet, opsætning af berøringsskive, sætning af vinkelbåse)	Opmærksomhedsfelter (vædrette og lodrette markeringer)	Opsætning af håndlister	Afskærmning af trappe	Telyslyng (fast installation eller mobil)	Ændring af dørbredde og trin	Skiltning	Belysning	Etablering/ombygning af elevator eller lift
Skovhuset	Ballerupvej 60	3500	Værløse	Kulturbygning	CBKE	13.000						10.000			3.000				
Værløse Bio og Café	Bymidten 44	3500	Værløse	Kulturbygning	CBKE	18.000			5.000						13.000				
Sæletten	Bymidten 46	3500	Værløse	Kulturbygning	CBKE	95.000					50.000		20.000						25.000
Galaksen	Bymidten 48	3500	Værløse	Kulturbygning	CBKE	7.000					2.000	5.000							
Værløse Bibliotek og Borgerservice	Bymidten 48	3500	Værløse	Bibliotek	CBKE	15.000					2.000				3.000			10.000	
Farum Svømmehal	Farum Park 18-24	3520	Farum	Svømmehal	CBKE	10.000					1.000		10.000						
Farum Park	Farum Park 2	3520	Farum	Sport	CBKE	1.000					1.000								
Furesø Jobcenter	Hvedemarken 3 - 5	3520	Farum	Jobcenter	Jobcenter	95.000		50.000		5.000	2.000	5.000	20.000		3.000			10.000	
Lyngholmsskolen	Hvilebækgårdsvej 1	3520	Farum	Folkeskole/FFO	CDS	1.133.000	225.000	455.000	80.000	10.000	252.000		80.000	25.000			6.000		
Søndersøskolen	Kr. Værløsevej 50	3500	Værløse	Folkeskole/FFO	CDS	342.000		200.000			52.000		40.000			50.000			
Søndersøhallen	Kr. Værløsevej 58	3500	Værløse	Sport	CBKE	38.000		10.000			12.000	15.000					1.000		
Værløse Svømmehal	Kr. Værløsevej 60	3500	Værløse	Svømmehal	CBKE	185.000					5.000	10.000	20.000						150.000
Lillestjernen	Lille Værløsevej 91-93	3500	Værløse	Folkeskole/FFO	CDS	135.000	20.000	75.000	20.000				20.000						
Røde Sol	Lindegårdsvej 2	3520	Farum	Daginstitution	CDS	160.000				10.000	100.000					50.000			
Solvængskolen og Solvænghallen	Nordtoftevej 58	3520	Farum	Folkeskole/FFO	CDS	409.000				10.000	362.000	16.000	10.000		5.000	6.000			
Svanepunktet	Paltholmerasserne 35-38	3520	Farum	Plejecenter	CSS	250.000	10.000			5.000	134.000	20.000	40.000		30.000	1.000	10.000		
Hareskov Skole	Poppel Allé 6	3500	Værløse	Folkeskole/FFO	CDS	1.882.000	40.000	375.000	20.000	10.000	317.000	15.000	100.000			3.000	2.000	1.000.000	
Farum Nordby Børnehus	Regimentsvej 14	3520	Farum	Daginstitution	CDS	72.000	50.000	20.000								2.000			
Lille Værløse Skole	Ryetevej 1	3500	Værløse	Folkeskole/FFO	CDS	508.000	5.000	325.000	20.000	5.000	100.000			3.000	50.000				
Anneksgården	Skandrups Allé 7	3500	Værløse	Aktivitetcenter	CBKE	220.000		100.000		10.000	100.000	10.000							
Mosegården	Skovgårds Allé 37	3500	Værløse	Kulturbygning	CBKE	530.000				10.000			20.000						500.000
Syøtjernsskolen	Skovløbervejen 1	3500	Værløse	Folkeskole/FFO	CDS	170.000		50.000			100.000		20.000						
Hareskov Børnehus	Skovmose Allé 55	3500	Værløse	Daginstitution	CDS	155.000	155.000												
Kirke Værløse Forsamlingshus	Smedegade 5	3500	Værløse	Aktivitetcenter	CBKE	160.000		60.000			100.000								
Farum Vejbåld	Stavsholtvej 170 A	3520	Farum	Daginstitution	CDS	960.000		750.000		10.000	100.000		50.000		50.000				
Cornelen	Stavsholtvej 186	3520	Farum	Kulturbygning	CBKE	220.000		100.000			100.000		20.000						
Kulturhus Farum (Bibliotek, Café)	Stavsholtvej 3	3520	Farum	Kulturbygning	CBKE	285.000				5.000	25.000	60.000	120.000						75.000
Farum Arena	Stavsholtvej 41	3520	Farum	Sport	CBKE	155.000					25.000		20.000		10.000				100.000
Stavsholtsskolen	Stavsholtvej 43	3520	Farum	Folkeskole/FFO	CDS	572.000	250.000	150.000	50.000		102.000	20.000							
Furesø Rådhus	Stager 2	3500	Værløse	Administration	CXEA	15.000		5.000			2.000				3.000			5.000	
						8.810.000	760.000	2.720.000	195.000	90.000	2.045.000	196.000	600.000	25.000	38.000	235.000	19.000	37.000	1.850.000

# Lyngholmskolen

## Dørpartier og niveauregulering

### Handlingsplaner

Lyngholmskolen - 2. Melletrin i Rød, Blå og Grøn bygning (Skoler og undervisningslokaler)

Minimumskrav ikke opfyldt

#### 2.1.1 Adgang til Rød, Blå og Grøn bygning

Bevarelse

Nej



#### 2.1.1.2-A Er adgangen uden niveauspring

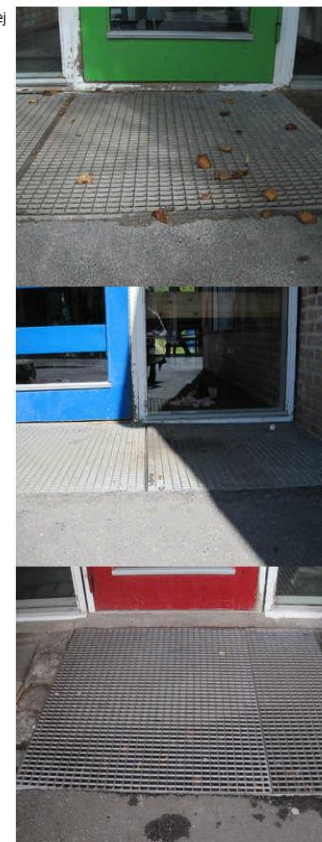
Minimumskrav gældende for: Ⓛ

De tre indgange trænger til en opgradering i forhold til niveaufri adgang. Der er et dørtrin op 5 cm uden udligning ved grøn indgang, en hældning på rist og cementudligning ved rød på 6 procent og tværfald og ujævnt ved blå indgang. Det anbefales at alle indgange renoveres, så der anlægges korrekt repos foran døren (se nedenfor) og så dørtrin i dørene maks har en højde på 2,5 cm og er udlignet, så kanterne ikke er lodrette. Korrekt niveaufri adgang er særdeles nødvendig, da der er tale om manuelle døre uden automatik. Det skal nævnes som et helt gennemgående træk ved alle døre på nær indgangsdørene og én flugtvej i hver bygning, at der er meget højde trin til udearealer og skolegård. (40 cm)



#### 2.1.2 Reposer ved indgangene

Nej



#### 2.1.2.1-A Findes der en repos foran alle indgangsdøre i samme niveau som det indvendige gulvplan

Minimumskrav gældende for: Ⓛ

Det anbefales af hensyn til kørestolsbrugere og dårligt gående, at der ved alle tre indgangsdøre til rød, blå og grøn bygning anlægges en vandret repos foran indgangsdøren i samme niveau som det indvendige gulvplan. I dag er reposerne lidt forskellige. Ved rød hælder reposen 6 procent, ved blå har den et kraftigt tværfald og ved grøn ligger den alt for lavt i forhold til det indvendige gulvplan. Reposen bør anlægges i hele dørpartiets bredde (min 170 cm målt fra dørenes hængselsside) og 150 cm dyb vinkelret på døren.

Niveauspringet fra reposen til det omkringliggende terræn bør udlignes med en rampe eller i terræn med en hældning på maks. 5 procent. Ved hældninger på over 4 procent skal rampen/udligningen suppleres med håndlister i begge sider. Er hældningen under 4 procent kan håndlister undlades.

# Lyngholmskolen

## Dørpartier og niveauregulering

Lyngholmskolen - 4. Faglokaler i værkstedsbygning (Skoler og undervisningslokaler)

Minimumskrav ikke opfyldt


Bevarelse

### 2.1.1 Adgang og niveauforskelle ved hovedindgang

Nej



### 2.1.1.2-A Er adgangen uden niveauspring

Minimumskrav gældende for: 

Det anbefales af hensyn til kørestolsbrugere mfl., at dærrinnene til de enkelte faglokaler udlignes til maks. 2,5 cm (i dag 11 cm udvendigt og 6 cm indvendigt). Det anbefales derfor, at belægningen foran indgangsdørene hæves, og at der etableres et sammenhængende vandret areal/gangbane i en bredde på min. 150 cm i hele værkstedsbygningens længde. Niveauforskellen fra den vandrette flade til de omkringliggende arealer bør udlignes via ramper med en maks. hældning på 5 procent. Det skal i den forbindelse bemærkes, at ramper med en hældning på over 4 procent skal forsynes med håndlister langs begge sider. Med den foreslåede løsning kan der der skabes adgang til alle lokaler, det er lettere at færdes og man skal bruge mindre plads til udligner fra gården og op til gangarealet/reposen. Anbefalinger er i overensstemmelse med tilgængelighedsbestemmelserne i det gældende bygningsreglement (BR 15 3.2.1 stk. 2) (og folkeskolens lovgivning om at man skal kunne deltage i undervisningen også i faglokaler). Statens Byggeforskningsinstituts vejledning til 'Døre' og 'Ramper og udligninger på adgangs- og tilkørselsarealer' vedlægges til inspiration.

# Lyngholmskolen

Ejendom	Adresse	Postnr	By	Anvendelse	Center	Automatiske døre (udskiftning af dørpartier, montage af dørautomatik)	Niveauregulering (udjævning af terræn, ramper, elevاتور/løfteplatforme)	Nye riste ved indgange
205 Lyngholmskolen	Hvilebækgårdsvej 1	3520	Farum	Folkeskole/FFO	Center for Dagtilbud og Skole	225.000	455.000	80.000

Samlet investering: 0,76 mio.

# Tilgængelighedsplan 2021

- Budgetramme: 0,9 mio.
- Projekt på Lyngholmskolen (0,76 mio.), hvor der søges om tilskud via Tilgængelighedspuljen 2021 under Trafik-, Bygge- og Boligstyrelsen.
- Der kan søges op til 50% af omkostningerne til tilgængelighedsforanstaltningerne i byggeprojektet.
- Udførelse af mindre opgaver jf. oversigt over registreringer.
- Udførelse af registrering på 8-10 daginstitutioner
- Opdatering af listen over registrerede behov på de kommunale bygninger.