

## Kassebeholdning

Aftaleparterne bag budgetaftalen for 2015 var enige om, at der strukturelt skulle sikres en gennemsnitlig kassebeholdning på 2.000 kr. pr. borger svarende til ca. 80 mio. kr. til at håndtere uforudsete udfordringer og således beskytte kommunens økonomi mod eventuelle risici.

Kommunens kassebeholdning i 2016 opgjort efter kassekreditreglen udgør mellem ca. 373 mio. kr. og ca. 305 mio. kr. Kommunens kassebeholdning har igennem hele året vist en nedadgående tendens og ved udgangen af september 2016 udgjorde kassebeholdningen opgjort efter kassekreditreglen ca. 318 mio. kr. Kommunens vigende kassebeholdning i 2016 har været forventet, idet der i 2016 er afholdt betydelige udgifter til bl.a. rådhusbyggeri og PCB renovering af skoler mv.

I henhold til kommunens finansielle strategi kan kommunens likviditet anbringes som aftaleindskud i pengeinstitutter eller i obligationer mv. med henblik på at optimere renteindtægterne. Der er budgetteret med en samlet renteindtægt på 11,3 mio. kr. i 2017 vedrørende kassebeholdning og deponerede midler.

Furesø Kommunes kassebeholdning består af en beholdning hos kommunens faste bankforbindelser, som bruges til at betale de løbende regninger mv. En større del af kassebeholdningen er, sammen med de deponerede midler, anbragt i obligationer. Ultimo september 2016 er der i alt anbragt ca. 155 mio. kr. i obligationer, samt i alt ca. 408 mio. kr. hos kommunens tre porteføljemanagere. Heraf skal der, i henhold til deponeringsreglerne, være deponeret 170,8 mio. kr. ultimo 2016. Der er således anbragt ca. 392,2 mio. kr. af de frie midler i obligationer og som porteføljeindskud.

### *Deponering – Farum Kommune*

I 2017 frigives 28,2 mio. kr. af de deponerede midler fra den tidligere Farum Kommune, således at der ultimo 2017 er deponeret 4,5 mio. kr. Den sidste deponeringsfrigivelse sker i 2019. En nærmere specifikation af frigivelserne kan ses under de specielle bemærkninger vedrørende Økonomiudvalget.

### *Furesøaftalen*

Ifølge Furesøaftalen var kravet om deponering 25,0 mio. i 2011, 50,0 mio. i 2012 og 2013, i alt 125,0 mio. kr. ultimo 2013. Som følge af aftale mellem Furesø Kommune og Social- og Indenrigsministeriet frigives denne deponering med 20,0 mio. kr. årligt fra 2016 og frem. De deponerede midler indgår i kommunens samlede investeringspulje. Den resterende besparelse, der er i aftalen, svarende til 92,0 mio. kr. er placeret i obligationer samt kommunens kapitalforvaltere under likvide aktiver.

### *Deponerede beløb vedrørende opførelse af nyt plejecenter i Farum Midtpunkt*

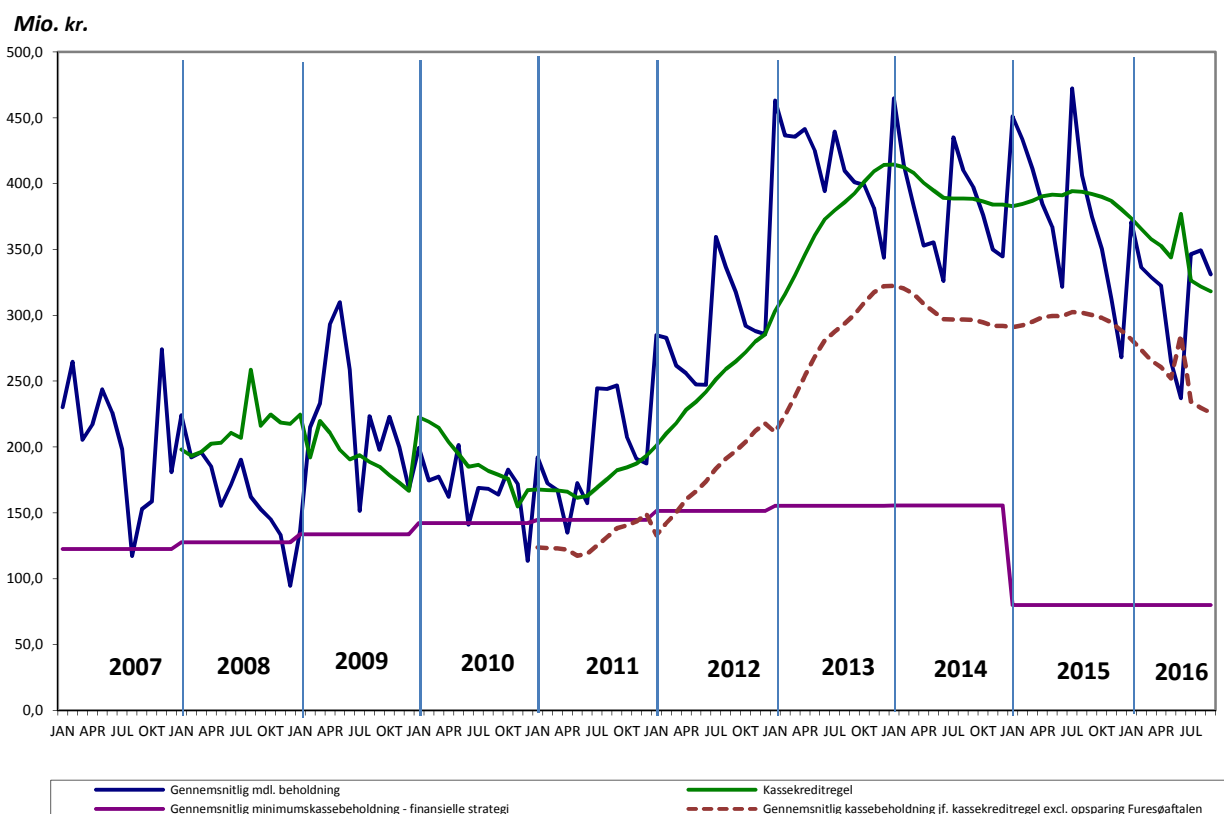
I forbindelse med opførelse af nyt plejecenter i Farum Midtpunkt (Svanepunktet) har Furesø Kommune en deponeringsforpligtigelse vedrørende den del af plejecenteret, der kan henføres til servicearealer og genoptræningscenter.

Deponeringsforpligtigelsen er opgjort efter, der er fratrukket servicearealer og genoptræningscenter for Søndersø plejehjem og genoptræning på Ryetvej, idet disse arealer samtidig opgives. Deponeringen udgør 33,2 mio. kr. ultimo 2016. Fra 2017 frigives 1,4 mio. kr. årligt.

### Deponering vedr. Ryetbo

I forbindelse med tilbygning til det selvejende plejehjem Ryetbo har Furesø Kommune en deponeringsforpligtigelse på i alt ca. 17 mio. kr. De 13 mio. kr. forventes at skulle deponeres i regnskabsår 2017. Deponeringsforpligtigelsen på de 17 mio. kr. frigives efter 2018 og over de næste 25 år.

Figur 10.1. Den gennemsnitlige kassebeholdning 2007 – 2016



- Den mørkeblå kurve angiver den faktiske kassebeholdning beregnet som et månedligt gennemsnit.
- Den grønne kurve angiver den gennemsnitlige kassebeholdning beregnet efter kassekredit reglen.
- Den brune kurve angiver den gennemsnitlige kassebeholdning ekskl. opsparing vedr. Furesøaftalen.

Kassebeholdning opgjort efter kassekreditreglen betyder, at kommunen dagligt har opgjort likviditeten på baggrund af de sidste 12 måneders daglige beholdninger. Social- og Indenrigsministeriet anvender denne opgørelse ved vurderingen af kommunernes økonomi.

### Kassetræk

I budgettet forventes der et kassetræk på 120,4 mio. kr. i 2016 inden disponeringer fra investeringspuljen (drift og anlæg) samt anlægsinvesteringer på det brugerfinansierede område.